



# MİMAR SİNAN DÖNEMİ TÜRK MİMARLIĞI VE SANATI

*Yayına Hazırlayan*  
*Zeki Sönmez*

TÜRKİYE İŞ BANKASI  KÜLTÜR YAYINLARI

## 16. YÜZYIL MADEN SANATI

Yrd. Doç. Dr. Tarcan YILMAZ  
İstanbul Üniversitesi  
Edebiyat Fakültesi  
İSTANBUL

Onaltıncı yüzyıl, Osmanlı sanatının gelişimi içinde önemli ve aynı zamanda çarpıcı özelliklere sahip bir yüzyıldır. Mimar Sinan gibi ünlü bir mimar yetiştiren ve onunla bütünleşen onaltıncı yüzyıl, Osmanlı mimarisinin en abidevi eserlerini de buna bağlı olarak içinde toplamıştır.

Her yönden en parlak dönemini 16. yy.'da geçiren Osmanlı ülkesi, siyasi ve ekonomik yöndeki başarılarını muhakkak ki güçlü merkezi yönetimine borçludur. Sanatta da bu yönetimin uygulandığı artık tanıtılmış Ehl-i Hıref defterlerinden anlaşılmaktadır. Saraya bağlı olarak çalışan bu sanatkarların yanısıra İstanbul esnaf teşkilatındaki çeşitli sanatlara ait eserlerin çeşitli vesilelerle saraya takdim edildikleri bilinmektedir.<sup>(1)</sup> Sadece İstanbul'da değil ülkenin çeşitli yörelerinde de esnaf teşkilatının aynı düzeyde gelişmiş olduğu İstanbul'a ulaştırılmış olduğu eserlerden anlaşılmaktadır.

Diğer sanatlarla birlikte aynı hızla gelişen maden sanatı 16. yy.'da günümüze ulaşan eserlerden anlaşıldığı gibi farklı ortamlarda ürünlerini vermişti. Bu yüzyılda maden sanatında ilk dikkat çekici nokta eldeki eserlerin saray'a yahut üst düzeydeki kişilere yönelik olduğunu göstermesidir. Bu, her iki şekilde önemli kişilere ve yine Saray'a bağlı olarak yaptırılan mimari eserlerde de izlenmektedir.

Bu yüzyılda madeni eserlerdeki özellikleri bildirimde iki bölüm halinde sunacağım. Birinci bölümde 16. yy.'a bağlanan çeşitli madeni objeler, ikinci bölümde ise Mimar Sinan tarafından yapılmış olan ve diğer bazı bu yüzyıl yapılarında kullanılmış olan madeni süslemeler yer alacaktır.

Bu yüzyıldan önce onbeşinci yüzyıla birgöz gezdirirsek, özellikle yüzyılın ikinci yarısı boyunca form, teknik ve malzemedeki değişimlerin, deneyimlerin çok çeşitli yörelere kaydığını he-

1- Meriç, R.M. *Türk Nakış Sanatı Tarihi Araştırmaları. 1 Vesikalar* Ank. Üniv. İlahiyat Fak. Yay. S. 1 Ank. 1953  
Meriç, R.M. "Türk Sanatı Tarihi Vesikaları. Bayramlarda Padişahlara Hediye Edilen Sanat Eserleri ve Karşılıkları",  
*Türk Sanatı Tarihi Araştırma ve İncelemeleri*. 1. İst. 1969 s. 764-86

men farkedebiliriz. Onbeşinci yüzyıl boyunca devam eden bu gelişim ve oluşum bir Osmanlı karakterine tam ulaştığı noktada 16. yy.'ın başına ulaşılır. Bu karakter bir sentezdir ve özellikle bu maden sanatında çok kuvvetle farkedilir. Şunu da bu arada belirtmek gerekmektedir ki, Osmanlı Maden Sanatı çok ufak detaylar dışında daha önceki İran ve Anadolu dönemi eserlerinde görülen, teknik, malzeme ve form yönünden çok farklı şekilde gelişmiştir.

16. yy. boyunca farklı yörelerden gelen değişik formların kullanıldığını görüyoruz. Bunların içinde maşrapa, asma kandil, cami kandili ve şamdanları sayabiliriz.

Özellikle malzemenin gümüş olarak kullanıldığı bir grup eser Sultan II. Bayezid'den başlayarak bütün 16. yy. boyunca görülen maşrapa formundadır. Form olarak Herat'a bağlanan, yeşim ve madenden<sup>(2)</sup> örneklerin Timur döneminde bulduğumuz maşrapa formundaki eserlerin sayısı gün geçtikçe artmaktadır. (Res. 1)

Bugün, bunlardan yedi tanesi tespit edilmiştir.<sup>(3)</sup> Bu grubun içine Bulgaristan Devlet Müzesi'nde bulunan tuğralı tasları<sup>(4)</sup> da ilave ettiğimizde genel olarak, kumlama zeminli relief ve repousse teknikte, Herat üslubundan, kademeli yerleştirilmiş, birinci derecede kıvrık dal ve zarif yaprak dönüşümleri ve ikinci kademede de hatayi ve rozet çiçek süslemeleri ile bir bezeme tarzı gösterdiği farklılaşan özellikleri olarak sıralanabilir.

Mükemmel bir işçilik gösteren bu eserler aynı şekilde figürlü örnekleri ile Balkan kuyumculuğunun etkin olduğunu göstermektedir. Bu husus saray ekolüne bağlı sanatçılar içinde Balkan kökenli özellikle Yugoslavya yöresinden gelen sanatçılarla izah edilebilir.

Gümüş eserler dışında aynı süsleme üslubunun bakır malzeme üzerinde de örnekleri vardır. Bunlardan bir tanesi, bugün Topkapı Sarayı Müzesi'nde bulunan büyükçe bir tencedir.<sup>(5)</sup> Diğer benzer örnek ise yayvanca şekillendirilmiş taster.<sup>(6)</sup> (Res.2) Tas üzerindeki süslemeler aynı yüzyıl keramik örneklerindeki süsleme benzerlikleri ile dikkati çekmektedir. Bu eserde özellikle halka yönelik eserlerde çok sevilerek kullanılan, karşılıklı iki balık motifi dikkat çekicidir. Daha önce İslam maden sanatında çok sevilen fakat farklı kompozisyonlar oluşturan balık motifinden ayrılır, daha çok Anadolu'ya bağlanan karakterdedir.<sup>(7)</sup> Nakkâre olan üçüncü bakır eser biraz farklı, yıldızlı sonradan "tombak" adını alacak örneklerin en erken örneklerinden biridir.<sup>(8)</sup> Üzerindeki bezemeler onaltıncı yüzyılda ayrı bir grubu oluşturan sadece rumi veya buna bağlı rumi-hatayi tarzı süslemenin güzel bir örneğidir. Aynı süsleme tarzını bir şamdan üzerinde de görmekteyiz.<sup>(9)</sup> (Res.3)

2- Grube, E. *Gururâjamânjarika*. Napoli, 1974, Res. 107-8

3- V.A. Maşrapa: *Arts of Islam*, No. 163; Allan-Raby, 1982, No. 18. *Türkische Kunst und Kultur*. 1985. s. 296, No. 6/23.

• Hermitage Maşrapa: Miller, Y. "Turetski serëbryani kuvschinchik" VI. v. *Soobscheniya Gosudarstvennogo Ermitazha* 15, 1959, s. 52-4; Allan-Raby, 1982, s. 25, Res. 7c. I. Selim tuğralıdır.

• *Sotheby Islamic Works of Art*, London 16/17, IV, 1985, No. 126. üzerinde I. Selim tuğrası vardır. Prensler Esra Koleksiyonundandır.

• *Sotheby Islamic Works of Art London*. 16.IV.1986, No. 73. Üzerindeki yazıda Kal'a safir (?) okunmuştur.

• *Le travail artistique des Metaux I*. Musée des Arts Decoratifs. Beograd, 1956, Res. 69 (eski ortodoks Kilisesi Sarajevo, Bosna).

• *Le travail artistique des Metaux I*. Res. 48. (Decani-Sırp Manastır Hazinesi)

İki tane de Benaki müzesinde bulunmaktadır.

4- Feher, G.-Koşay, Z. "Macaristan'da Türk Kuyumculuk Yadigarları, Balkandaki Kuyumculuğa Türk Tesiri." *Türk Etnoğrafya Dergisi*, VII-VIII. 1964-5; Lev. XIX-XX, Res. 1-4 s. 33, dn-144 s. 36, dn. 178

5- Yılmaz, T. "Saray Mutfak Eşyaları" *Sanat* 7. s.89, *Anadolu Medeniyetleri* 111. İst. 1983. s. 118, E. 24, Kongaz, G. *Tombaklar*, 1985, s. 17, Yılmaz T. "16. Yüzyıl Sanatı." *Antika*. 1987 sayı, 26, s.8

6- T.S.M. Env. No. 25/3467.

7- Öney, G. "Anadolu Selçuklu Sanatında Balık Figürü." *Sanat Tarihi Yıllığı* 11, İst. 1968; Verzone P. *Alahan Manastırı Üzerine Bir İnceleme*. İst. 1955. Res. 63-7; Eyice, S. Büyük Balık Küçük Balığı yutar. "Türk Etnoğrafya Dergisi" VI-VII, 1966, S. 5-7, Gough, M.R.F. *The Early Christians* London, 1961, Res. 32.

8- T.S.M. 25/3489

9- Melikian-Chirvani - A.S. "Recherches sur 1 ecole du bronze ottoman au XVI siecle," *Turcica*, 6 (1975), 1523 Raby, d. "Metalwork" *Tulips, Arabesques and Turbans, Decorative Arts from The Ottoman Empire*. London, 1982 s. 44. No. 22. Yılmaz, T. 16. Yüzyıl Sanatı, *Antika*, 1987. sa. 26. S. 4.

Bakır örneklerde zemin süslemesi olarak kazıma tekniğinde yatay çizgilerin kullanılışı daha sonra Osmanlı bakır süsleme tarzının ana özelliklerinde biri olarak gelecek yüzyıllarda devam edecektir.

Diğer bir grup eser esnaf teşkilatı içinde gördüğümüz, daha çok kazancılar<sup>(10)</sup> grubunu ilgilendiren cami ve türbelerin aksesuarı olarak yer alan şamdan, cami kandili ve asma kandillerdir. Çok köşeli ve yuvarlak gövdeli kandiller ve mihrap şamdanları Memlûk formları içinde gibi görünürse de, yüksek içeri doğru hafif konveks gövdeleri, üst yatay bölümünün çukurlanışı, boğumlu mumlukları ile yeni bir Osmanlı tipi oluşturur ve ilk örneklerinden tümüyle uzaklaşırlar. Bu tip şamdanların, çeşitli tanımlarını ve şekillerini narh defterlerinden fiyatlarının yanısıra belirleyebiliyoruz. Pirinç mahlût şamdan, toplu şamdan, yüksek dipli balnumu şamdanı tepsi şamdanı, yassı dipli şamdan, lüle şamdan gibi.<sup>(11)</sup> Daha çok sade formlar içinde, bulunduğu dini yapıya bağlı olarak bezemesiz bu şamdanlardan çeşitli malzemeden gümüş, tunç, bakır, tombak ve pirinçten olanları yazı, rumi ve hatayi süslemenin en güzellirini sergiler.

Diğer bir Memlûk formu olan altı köşeli kandillerin değişikliğe uğradığı, kıvrık dal hatayi, küçük çiçek ve yapraklarla 16. yy. Osmanlı süsleme tarzı içinde görmekteyiz. Sultan 2. Bayezid Camisi'nde bulunmuş, Türk ve İslam Eserleri Müzesi'ndeki kandil bakırdan altın yaldızlı, sultanın adını içeren, onu öven bir şiir alışlagelen bir geleneği de yıkarak "Nur Suresi"nin yerini alır. Özellikle gövdedeki süsleme tarzı, delik işi bölümlerinin bir cilt düzenlemesi şeklindeki görünümü, 16. yy., kubbemsi bölümdeki delik işi süsleme motifleri de 14. yy. Osmanlı eserlerindeki örneklerle çok benzerlik göstermektedir.<sup>(12)</sup>

Maden işçiliğinin ve süslemesinin 16. yüzyılda mimariye yansması çoğunlukla, yine bir saray nakkaşhanesi düzenlemesi içinde görülmektedir. Tanıtılan ilk eser Topkapı Sarayı Babüs-Selam demir kapılarıdır. Kapılar, tarihli oluşu ve ustasının adını taşıması ile Osmanlı maden sanatında önemli bir yere sahiptir. Giriş su kapının orta kısmında, bindirmesi üzerinde ince pirinç telle yazılmış yazıda "Ameli Gays bin Mehmed, sene 931/1524-5" görülür. 5. 44 x 1.55 m. ölçülerinde seren ve kayıt bölümleri ile yekpare döküm olarak şekillendirilen kapı, bir cilt düzenlemesi içinde ve ayrıca kabarıklarla zenginleştirilmiştir. İşçiliğindeki kusursuzluk kapı yüzeyine dokunulduğunda daha iyi hissedilmekte ve mükemmelliği ustasının imzasını gerektirecek niteliktedir. Kapının kilidi de orijinal olarak onaltıncı yüzyıla bağlanan "lale formu" kilitler içine girmektedir. İhtişamlı kapı yanında onu kontrol eden, küçük anantarı ile bu küçük kilit, muhakkak ki sembolik olarak konulmuş olmalı. (Res. 4)

Topkapı Sarayı Harem bölümünde bulunan "Meşkhane Kapısı" (Resim 5) aynı mükemmellikte değilse de kazıma tekniğinde, kapının bindirmesi üzerindeki lale motifi süsleme, soğuk demir malzemeye bir sıcaklık kazandırmakta, sıcak yaklaşıma neden olmaktadır.

Maden işçiliği yönünden, ahşap kapılara yerleştirilen kapı kuşak, rozas ve kilit ağız süsleri 16. yy. yapılarında ortak özellikler gösterir.

İlk örneğimiz Mimar Sinan'a ait Sokollu (Azapkapı) Camisi'nden, bir kapının bütün aksamını içeren ahşap pencere kapaklarıdır. Pencere kanatları üzerinde iki sıra halinde rozaslar ve kilit süsleri ile halkalar yer almaktadır. Genelde tunçtan yapılmış örnekler, döküm olarak şekillendirilmiş delik işi olarak görülmekte, bunun yanısıra pirinç ve bakır-tombak örnekler de az değildir. Çok değişik kompozisyonlar oluşturan palmet ve rumi süsleme esas olmak üzere, bazen laleye çok benzeyen palmet süslemeler de görülmektedir.

Diğer bir örnek Mimar Sinan'a ait Şehzade Camisi, caminin kuzey kapı kuşak ve kapı süsle-

10- Surname-i Hümayum, 990/1582, T.S.M.H. 1344.S.132a, 252a

11- Kütükoğlu, M. 1640 Tarihli Narh Defteri İst. 1983. s. 1979

12- Allan, J. Raby, J. "Metalwork" *Tulips, Arabesques and Turbans Decorative Arts from the Ottoman Empire*. London, 1982, No. 20 *Anadolu Medeniyetleri* III. 1983, E. 22

rinde görülür. (Resim 6) Kilit süsleme parçası lale formunda ve bu tür süslemelerin en güzel örneğini vermektedir. Caminin bitişiğinde yer alan Şehzade Mehmet Türbesi'nde, pencere kanatlarında bu defa ahşabın yüzeyine konulmuş olmayan, ahşaba gömülü olarak kilit süsleri görülmektedir.

Süleymaniye Camisi'nde ise sırası ile batı kapısındaki kilit süsü, iki ucundaki palmet şeklindeki nihayetlenme değişik bir görünüm, kulp ise bize biraz daha geç tarihli gibi görünmektedir (Resim 7). Kapının kuşak süslemelerinde de aynı süsleme tarzı görülmektedir.

Kuzey kapısı ise birbirinden güzel rozaslarla süslenmiştir, yine kapı kuşakları aynı bezemede, aynı özellikleri yansıtır.

Caminin pencere ahşap kanatlarındaki süslemelerinde farklı sade görünüş hakimdir. Yaprak süslemeli ve kalın bakır malzemenin kullanıldığı rozaslar ve kapak kulpları "tombak" olarak isimlendirilir, yaldızlama tekniğinde görülmektedir

Ömer Lütfü Barkan tarafından yayınlanan Süleymaniye Camii inşa defterlerinde geçen yazı "Bahâ-i zeybak, berây-ı tıla'-ı `alemhâ ve rezehâ ve bâbhâ ve gayruhu-64 vakiyye"<sup>(13)</sup>. Bize civa ve altının caminin alemleri, kapı, pencere kanatları madeni aksamında ve diğer bölümlerinde kullanıldığını da göstermektedir.

Caminin şadırvanındaki demir şebekeler, pencerelerde kullanılan sade "lokma"lı görünüm yerine, geometrik süslemeli olarak, mermer örneklerle yarışacak mükemmellikte bir işçilik gösterir (Resim 8).

Bu grup içindeki son eser ise Sultan 3. Murad türbesi kapısındaki, kilit süslemesidir. Form yönünden çok farklı bir yaklaşım görülmektedir. Bu kilit süsünün özelliği, Osmanlı maden sanatında silahlar dışında çok az rastlanan, usta ismini ihtiva etmesidir. 'Ameli İsmail yazısı görülmektedir.<sup>(14)</sup>

Tebliğimin sonunda saray çevresine bağlanan dini yönden kıymetli bir eserle yine, sade demirden yapılmış diğer bir eseri göstereceğim. Bunlardan ilki Sultan 3. Murat tarafından Kâbe için yaptırılmış olan gümüşten, altın yaldızlı kılıf ve anahtardır. Bu nadide eser, 16. yy. Osmanlı maden işçiliğinin inceliğini ve mükemmelliğini yansıtan bir eserdir. Ustasının ismini de içeren kilit ve anahtar, devrinin tezhip süslemesine yaklaşan süslemeleri ve aynı mükemmellikte Kur'an'dan alınan âyetleri içeren yazıları ile eşsiz bir örnek olarak gösterilebilir. Memmed bin İmad olarak geçen sanatkârın adı her iki parçada Kilit ve anahtarda yer almaktadır ve yapıldığı yer İstanbul olarak belirtilmiştir, bu yönü ile de ayrıca bir özelliğe sahiptir.

Son olarak demir bir kapı kilidi ile tebliğimi bitirmekteyim. Sade süsleme olmaksızın silindirik gövdenin sadece kuşaklarla çevrelenmesi şeklinde 16. yy. Osmanlı kilit formunu yansıtmaktadır

Onaltıncı yüzyıl maden sanatı üzerinde bir önemli noktayı vurgulamak gerekmektedir. Bu yüzyılın ana karakteri olan natüralist süsleme tarzının madene yansımamış olmasıdır. Diğer el sanatlarında büyük bir zenginlik ve coşkuyla yer alan bu tarzın daha sonraki yüzyıllarda ancak örneklerini görebiliyoruz. Buna karşılık, madeni eserlerin form olarak keramik eserlere öncülük ettiği görülmektedir. Sadece lale form olarak, şamdanlarda, alemlerde, kapı süslerinde karşımıza çıkmaktadır.

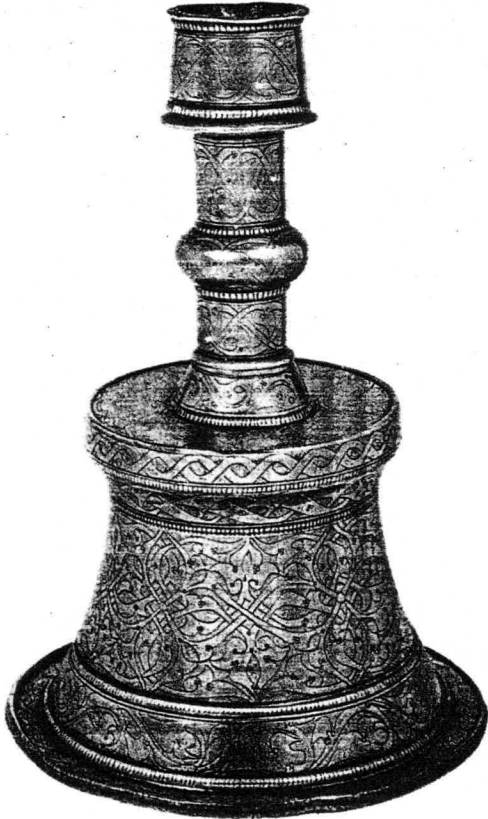
13- Barkan, Ö.L. *Süleymaniye Camii ve İmaretli İnşaatı (1550-1557)* 1972. 18

14- Orgun, Z; Sözeri, M. "Türk Süsleyici Sanatında Kilit Süsleri, Kapı ve Kuşak Rozasları ile Anahtarlar." *Arkitekt*, 1942

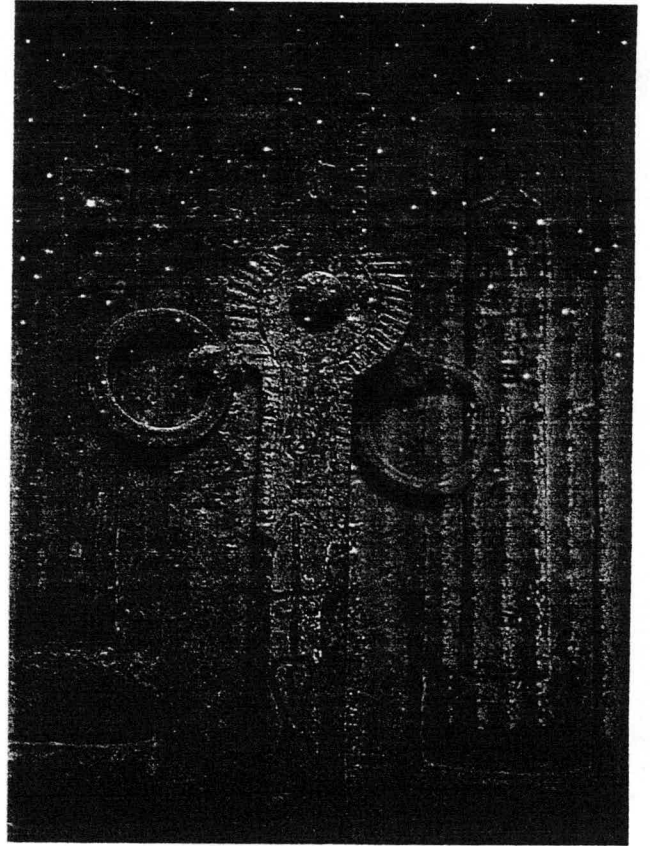
15- Çağman, F. "Serzerveran Mehmed Usta ve Eserleri." *Kemal Çiğ'a Armağan, İst. 1984. S. 61-2. Res.6.*



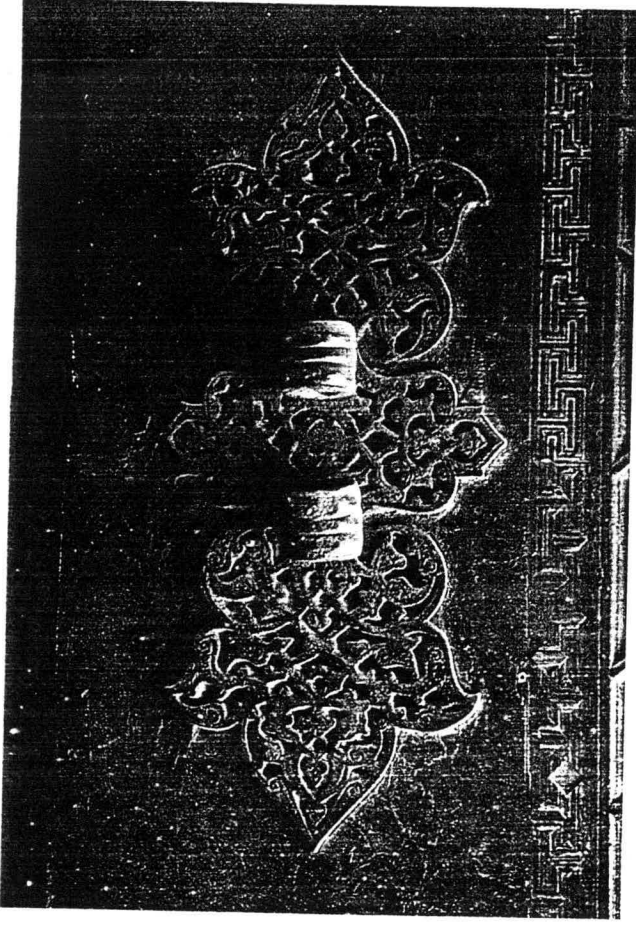
1- Gümüş Maşrapa Prenses Esra Koleksiyonun, I. Selim tuğralı



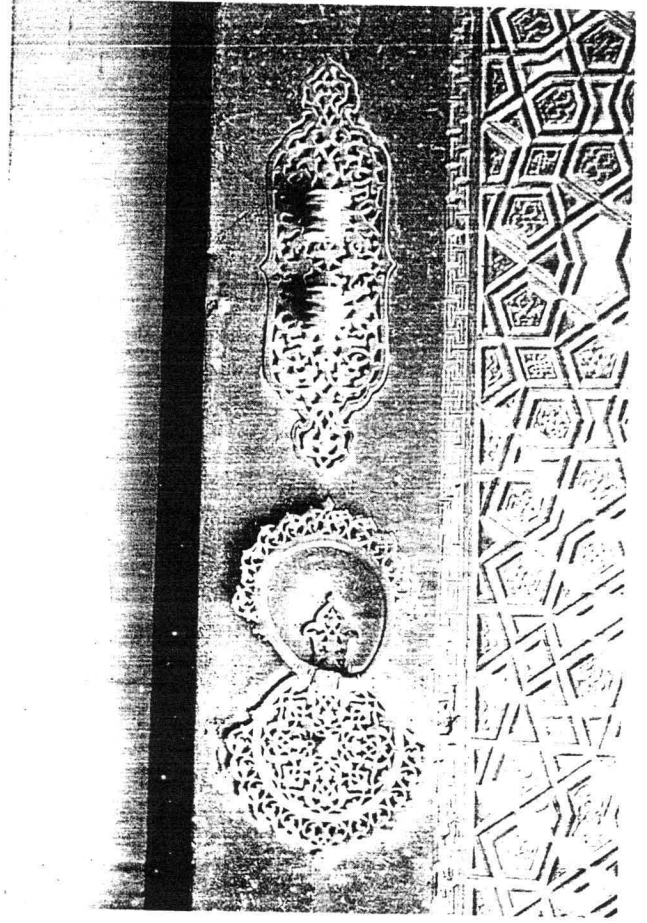
2- Pirinç Şamdan, 16. yy. başı



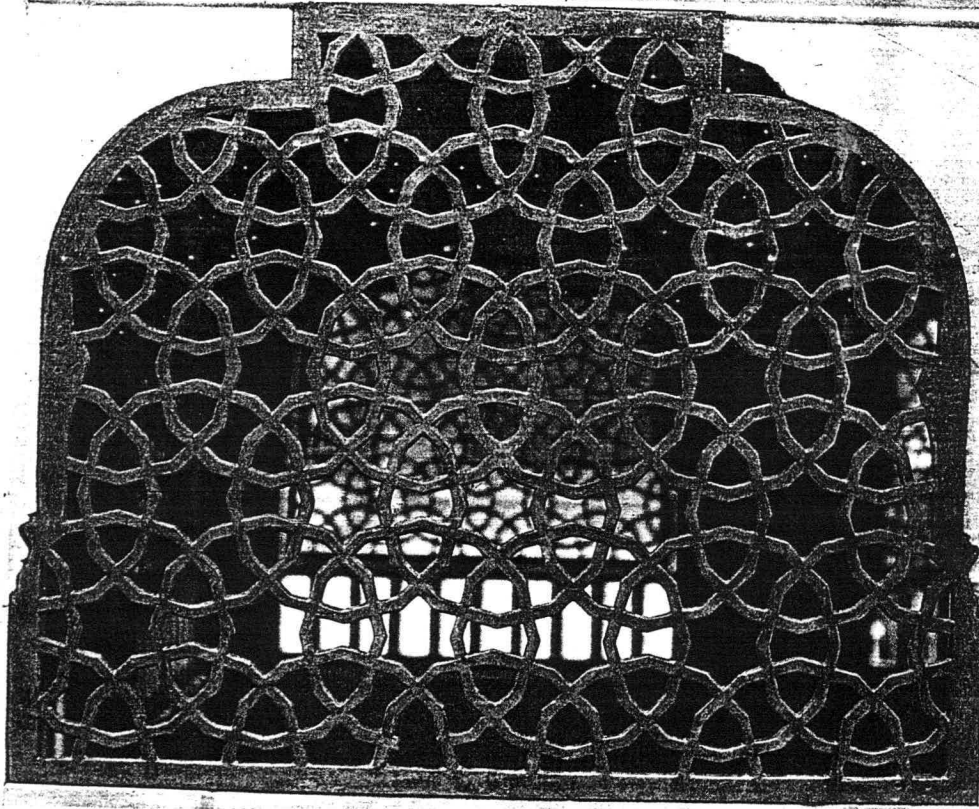
3- Topkapı Sarayı, Harem, Meşkhane Kapısından detay. 16. yy.



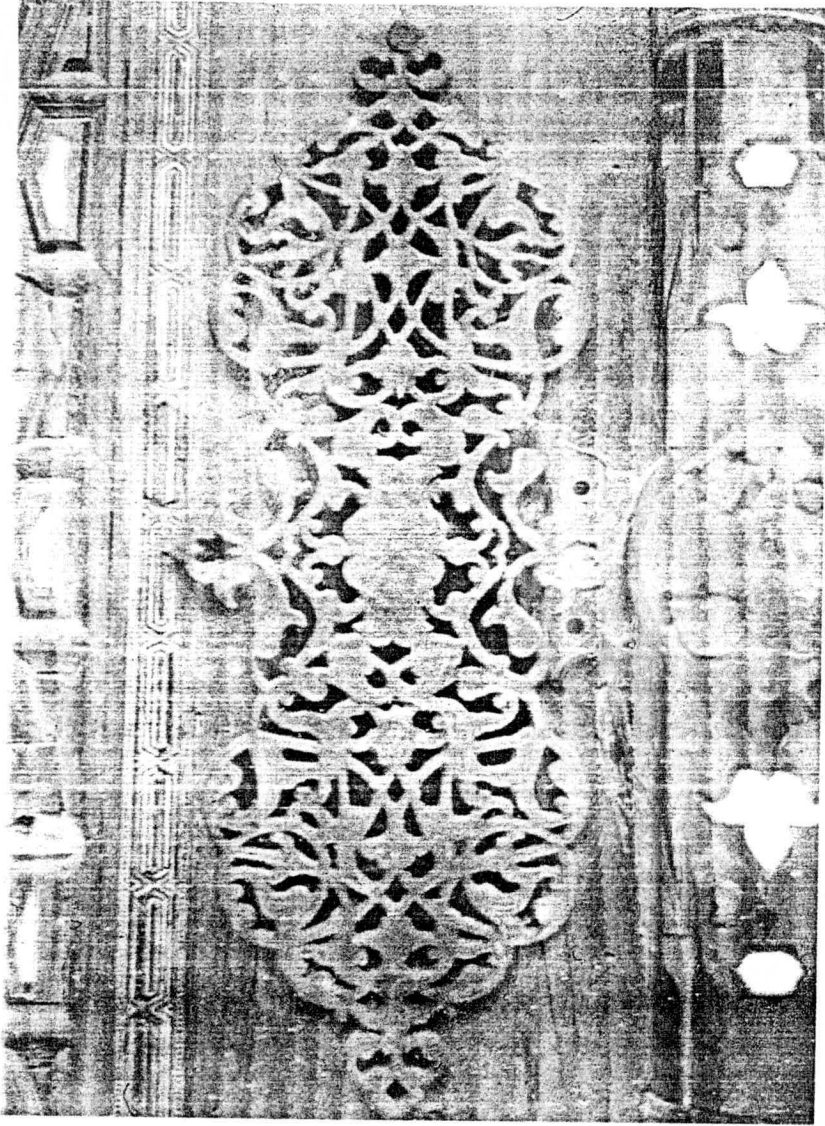
4- Şehzade Camii, Kuzey Kapısı kilit süsü



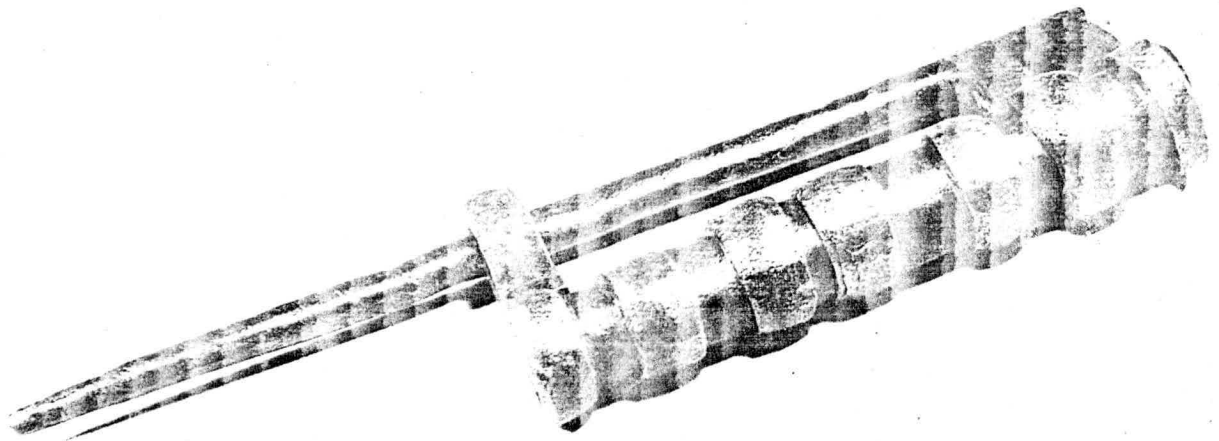
5- Süleymaniye Camii, Kuzey Kapısı Kilit süsü



6- Süleymaniye Camii, Şadırvanı'ndan demir şebeke



7- Sultan III Murad.  
Tümbesî Kapısı  
Kilit süsü. "Ameli-İsmail" imzalı



8- Demir Kilit T.S.M. 16. yy.