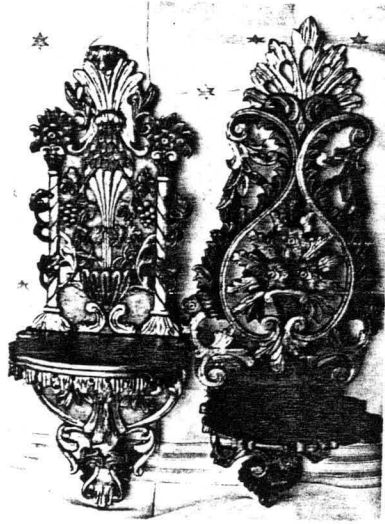


EDİRNEKÂRİ

Derleyen: Yrd. Doç. Dr. FERYAL İREZ

Edirnekâri sözlük karşılığı olarak “Edirne işi” anlamına gelmektedir. Edirnekâriyi 17. yüzyıldan 19. yüzyıla kadar süren bir dönem içinde ortaya çıkan ve daha sonra tüm Anadolu’ya yayılan bölgesel bir ekol olarak kabul edebiliriz.

Edirnekâri ahşap, karton gibi malzeme üzerine boya ile yapılan motiflerin yer aldığı bir süsleme üslubudur. Bu süslemeler natüralist çiçek, yaprak ve meyve motifleridir. Edirnekâri motifler daha çok kapı kanatları, dolaplar, çeyiz sandıkları, yazı çekmeceleri, para kutuları, cilt kapları gibi dekoratif eserler üzerinde uygulanmıştır. Ahşap malzemede fon rengi olarak yeşil, açık mavi, kahverengi ve kirli sarı kullanılmıştır. Bunun üzerine doğadakine çok yakın çiçek veya meyve motifleri işlenir. Bu çiçekler bazen tek olarak, bazen buket halinde sap kısmından bir kurdele ile bağlı, bazen de bir vazo içerisinde tasvir edilir. Motifler üzerinde açıklı koyulu renk tonları kullanılarak bir ışık-gölge oyunu sağlanmıştır. Çiçek buketlerinin bağlandığı kurdelenin kıvrımları ve çiçeklerin gövde ile yapraklarının C



veya S formlarına uygun olarak ele alınışı Barok ve Rokoko sanatlarının özelliklerini yansıtır.

Bazı Edirnekâri eserlerin üzeri, özellikle cilt kapları ve ufak çekmeceler lâke ismi verilen özel bir cilâ ile parlatılmıştır. Bu türdeki eserlere “Edirne lâkesi” denir. Türk süsleme sanatında klasik dönemde kullanılan “Hatai” motifler ve daha sonra gelişen Şûkûfe tarzı süsleme Edirnekâri motiflerde natüralist bir anlayışta uygulanmış ve yine bu motiflere Barok

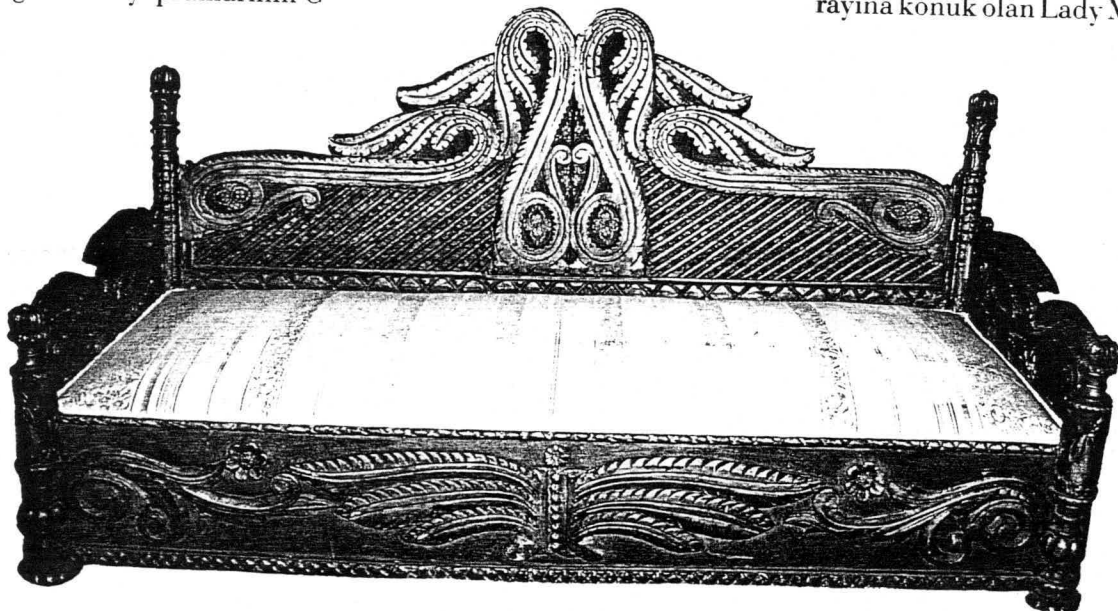
ve Rokoko bir ifade verilmiştir. Bu nedenle Edirnekâri eserler Batılı anlamda Türk Resim Sanatı’nın, özellikle de Türk Natürmort Sanatı’nın öncüleri olarak kabul edilebilir.

Edirnekâri’de kullanılan malzeme: Çoğunlukla kullanılan malzeme ahşap türlerdir. Bunların yanısıra kâğıt, karton ve deri gibi üzeri kolaylıkla boya tutabilen malzemeler de kullanılmıştır. Edirnekâri motifler çam, taş, alçı gibi malzemelerin üzerinde de uygulanmıştır. Taş malzeme üzerinde yer alan motiflerin en güzel örnekleri kitâbeler ve mezar taşları üzerinde yer alır. Ancak en çok görülen malzeme ahşap olduğu için, genel anlamda Edirnekâri’yi ahşap üzerine boya ile yapılan süslemeler olarak belirtmek de yanlış bir ifade değildir.

Edirne’de çiçek sevgisi ve Edirnekâri üzerine etkileri: 17. yüzyılda Edirne’ye gelen Evliya Çelebi, Eski Cami içinde cemaat arasına vazo içinde çiçekler yerleştirildiğini ve bunun bir gelenek olduğunu anlatır.

18. yüzyıl başlarında Edirne sarayına konuk olan Lady Montague

19. yüzyıl
Edirnekâri
kavuklu.



Yeşil zemin
üzerine
kabartma ve
kazıma tekniği
ile yapılan
çiçek motifleri
ile, bir 19.
yüzyıl
Edirnekâri
södür örneği.

18. yüzyıl sonlarında oyma tekniği ile yapılmış bir Edirnekâri kapı ahnlığı.



ise, Edirne'de çiçek yetiştirmenin büyük bir merak olduğuna ve bunların zaman zaman toplanarak evin içinde pencereler arasında bulunan raflar üzerine sepetler içinde konulduğuna değinir.

20. yüzyıl başlarında Dr. Rifat Osman ve Dr. Süheyl Ünver de Edirneli kadınların çiçek yetiştirmekte çok usta olduklarını yazarlar.

Süheyl Ünver bir makalesinde: "... Edirneli Çiçekçi kadınlar bizim tip tarihimizde (Incalation) şeklindeki çiçek aşısı yapmakta da maruf olmuşlardır. Bu kadınlar Edirne'nin geçmiş yüzyıllarda birer cennet parçası olan bahçelerinin düzenlenmelerinde ve çiçeklerin aşılmalılarında her zaman örnek olmuşlardır..." demektedir.

Edirne'deki bu çiçek sevgisi ve tutkusu doğal olarak sanata da yansımış ve 17. yüzyıl ile birlikte Edirne çinilerinde görülen motifler Avrupa'dan gelen sanat akımlarının etkisi ile Edirnekâri olarak nitelendirilen bölgesel ekolün doğmasını sağlamıştır.

Tarihsel gelişimi: Edirnekâri'nin ilk ortaya çıktığı yıllar Türk Sanatında Batı tesirlerinin görüldüğü "Lâle Devri"ne rastlar. Büyük bir olasılıkla bu yıllarda Edirne Sarayı'nda da bir nakkaşhane kurulmuştur. Başlangıçta saray için yapılan eserler daha sonra halk arasında çok sevilmiş olmalı ki benzerleri ufak atöyelerde yapılarak piyasaya sürülmüştür. Sonraki yıllarda Edirne Sarayı nakkaşhanesi Topkapı Sarayı'na taşınmış olmalıdır. Süheyl Ünver, İstanbul'da yapılan Edirnekâri eserlerin Edirne'de yapılanlara oranla daha başarılı ve sanatkârane olarak yapıldığını söylemektedir. Bunun nedeni, İstanbul'da yapılanlardan çoğunun saray nakkaşhanesinde sultanlar için hazırlanmış oluşudur. III. Ahmet, III. Selim ve

II. Mahmud devirlerinde Topkapı Sarayı'nın bir nakkaşhanesi olduğu ve burada Edirnekâri çalışıldığını biliyoruz. Nakşibendi Er Râkım, saray nakkaşhanesinde çalışmış Edirnekâri sanatçılarına örnek gösterilebilir.

18. yüzyılın sonlarına doğru ve 19. yüzyılda artık Edirnekâri Anadolu'da yaygın hale gelir. Ancak bu dönemde Edirnekâri Avrupai motiflerle yerel motiflerin karışımından oluşan Türk Barok ve Rokoko süslemesine dönüşür.

Yüzyılımızda ise, Edirnekâri motifler bir süsleme sanatı olarak Anadolu'nun pek çok yerinde uygulanmaktadır. Özellikle at arabalarının, seyyar satıcı arabalarının ve kamyon kasalarının ahşap aksamı üzerinde bu süsleme tarzı devam etmektedir.



Edirnekâri'nin motif özellikleri: 16. yüzyıla kadar stilize olan bitkisel süsleme, 16. ve 17. yüzyıllarda giderek yoğunlaşan bir natüralizm sonucunda kendine özgü bir karakter kazanır. 18. yüzyıldan itibaren Batı etkisi kendisini gösterir. Barok, Rokoko ve Ampir üslupları çiçek süslemelerini de etkisi altına alır. Böylece Türk sanatında "Şû-

kûfe tarzı" adını alan, natürmort anlayışa bürünen bir çiçek süslemesi oluşur. Topkapı Sarayı Harem kısmında bulunan III. Ahmet'in Yemiş Odası süslemeleri, Ali Üsküdüari Lâkeleri ve resimleri bu üslubun en güzel örnekleri arasında sayılabilir. Edirnekâri motifler şûkûfe tarzında da görülen motiflerden oluşmaktadır. Bunlar natüralist anlayışla yapılmış gül, lâle, sümbül, şakayık, hanımeli, nergis, karanfil gibi çiçekler olup, bunların yanı sıra bazen tabak içinde meyveler de yer alır.

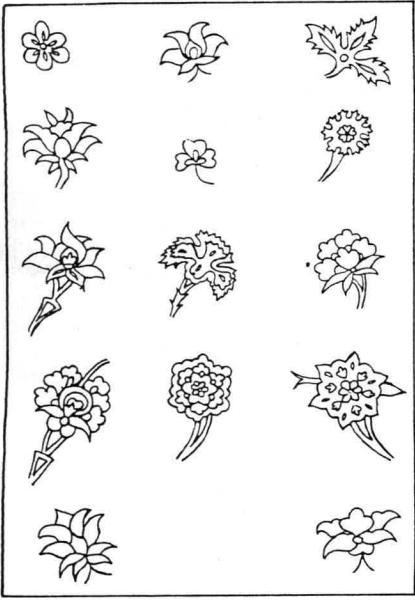
17. yüzyılda, yani erken dönem Edirnekâri motiflerde çiçekler daha çok tek başına basit buketler veya küçük stilize çiçeklerden oluşur.

18. yüzyılda ise motifler kişilik kazanmaya başlar. Çok çeşitli çiçek motifleri konu olarak işlenmiştir. Bunlar arasında buketler, vazo içinde yer alan çiçekler, saptından kurdele ile bağlı çiçek buketleri, tabak içerisinde meyveler sayılabilir. Gerek çiçek motifleri gerekse buketli vazolar C veya S kıvrımlı Barok şekillere uydurulmuştur.

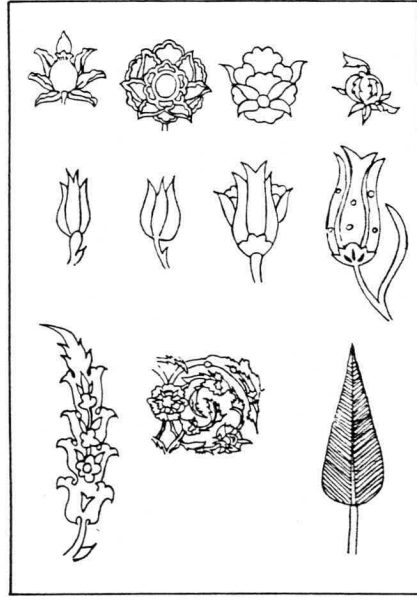
Geç dönem Edirnekâri motifler 18. yüzyıl sonu, 19. ve 20. yüzyılı kapsar. Artık bu dönemden başlayarak Edirnekâri'nin tüm Anadolu'da yaygın hale geldiğini ve Barok, Rokoko, ile Ampir motiflerle karıştığını görürüz. Erken ve Klasik dönemlerin sadeliği kaybolmuştur. Madalyon ve arma şeklindeki kompozisyonlar gelişmiştir. Bitkisel süslemeler Barok ve Rokoko motiflerin tamamlayıcısı durumundadırlar.

Yapım tekniği: İlk olarak motiflerin işleneceği eser, usta tarafından tezyinatsız olarak hazırlanır. (Örneğin, eser yüklük veya çekmece ise marangoz tarafından, cilt ise mücellit tarafından). Eserin süslenecak yüzleri üzerine nişadır veya

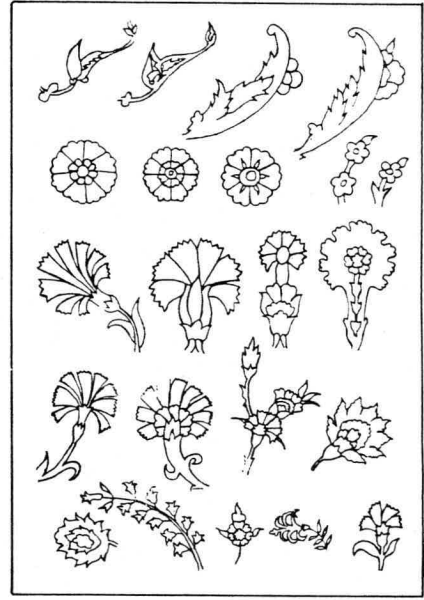
Edirnekâri motiflerle süslenmiş bir bahü saati. 18. yüzyıl sonunda yapılmış.



Hatai çiçek motifleri.



Şükûfe tarzı çiçek motifleri.



Şükûfe tarzı çiçek motifleri.

üstübeç karışımı bir astar çekilir. Daha sonra Edirnekâri ustası eseri olarak önce fon oluşturacak renge boyar. (Krem, bej, yeşil, açık pembe, gri v.b. gibi renkler.) Bu boyalar erken dönemlerde kök boyalardır, geç devirde ise yağlıboya kullanılmıştır. Bu işlemlerden sonra fon boyasının üzerine süslemeler yapılmaya başlanır. Önce motiflerin konturları çizilir. Daha sonra renk tonları motifin üzerinde belirtilir. nakışlar kurduktan sonra son aşama olarak eserin üzeri "lâk" ismi verilen bir tür vernik sürülerek parlatılır. Lâke işlemleri veya lâk yapımı oldukça zor bir tekniktir. Üzerine lâk sürülecek ahşap v.b. eserin yüzeyi iyice perdah edilerek üzeri özel bir astar ile kaplanır. Bunun üzerine de lâk gayet ince tabakalar halinde 3 ile 18 defa kadar sürülür. Kabartma motifli lâkeler ise, odun talaşı, ezilmiş mukavva ve reçine ile yapılmış hamura kağıda şekil vererek üzerine vernik sürmek suretiyle yapılmaktadır.

Lâke işleri Türkler tarafından çok eski dönemlerden beri yapılmaktadır. 17. yüzyıldan itibaren yapılan lâkeler içinde en güzelini Edirne Lâkeleri oluşturur. Edirnekâri eserler daha çok ahşap ve kâğıt malzeme üzerinde görülmektedir.

Eski müzecilerimizden Halil Ethem Bey "Elvah-ı Nakşiye" adlı kitabında, ciltlerin üzerine "Rugâni" veya "Edirnekâri" nakışlar ve tasvirler yapıldığından bahseder. Halil Ethem'in yazısında adı geçen "Rugân" veya "Rugâni" terimi



Bu ufak sedirin arkalığı, Edirnekâri motiflerin çarpıcı bir örneğini oluşturuyor.

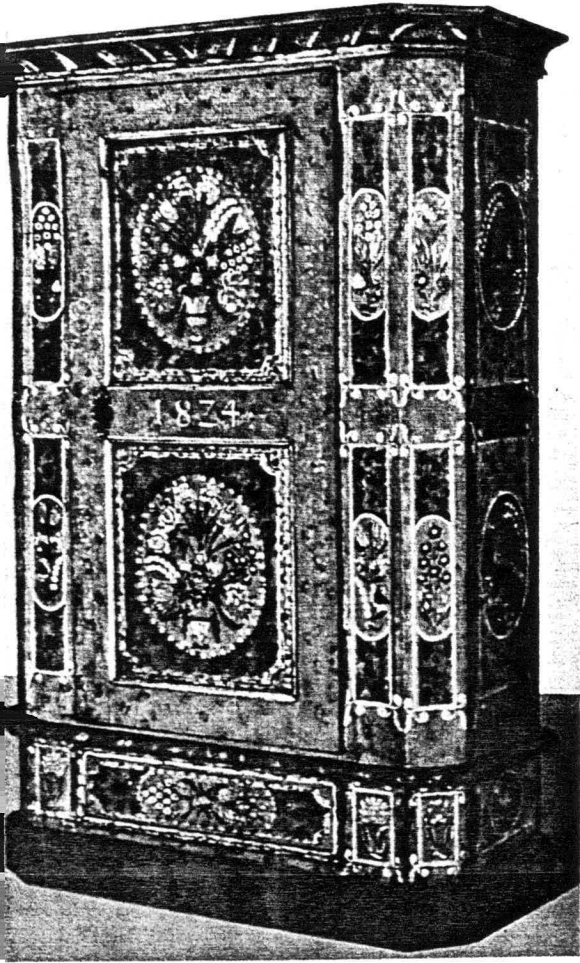
Edirnekâri ile aynı anlamda kullanılmıştır ve Rugân kelime anlamı olarak üzeri cilâlanmış deriye denir. Bir zamanların ünlü antikacı Rüştü Bingöl de, Rugâni kelimesinden ve bunun Edirnekâri ile aynı anlama geldiğinden bahseder. Özellikle lâke cilt kapları için bu terimi kullanmıştır. Rüştü Bingöl'e göre Edirnekâri eserler antikacılar arasında pek makbul eserler olarak kabul edilmiş ve 1930'larda pahalı eserler arasında yer almış. Bingöl'ün kendisi de bazı eserleri alarak Topkapı Sarayı Müzesi'ne hediye etmiştir. Edirnekâri eserler uzun yıllar antikacılarca alınıp satılmış ve pek çok eser Avrupa'ya götürülmüştür.

20. yüzyıl başında Dr. Rifat Osman Viyana'da bir ailenin yanında misafir kalırken 1748 tarihli,

"Mücellid Safai" tarafından yapılmış bir çekmeceye rastlamıştır. Çekmecenin üzerinde Saray bahçeleri ve Saray'ın genel manzaraları renkli yapılmış ve etrafı da süslenmiştir. Dr. Rifat Osman arşivinde, Edirneli mücellid Safai, Derviş Safai ve Nasuhzâde Kalenderoğlu'nun imzalı eserlerine Avrupa müzelerinde rastlandığına da değinilmektedir.

Kâğıt malzeme üzerinde görülen teknik, "Kâğıt oyma sanatı Kat'ı"dır. Bu teknikte kâğıt çok keskin özel bir bıçakla oyularak manzara, çiçek ve yazı panoları meydana getirilir, daha sonra bunlar başka bir kâğıt ve ahşap üzerine yapıştırılarak üç boyutlu bir resim elde edilir.

Tezhip ile yapılan Edirnekâri süslemeler de vardır. Ciltler, cil-



S24'e
rihlenen,
"Bauernmöbel"
kolüne ait bir
şap.

"Edirnekâri ile
çağdaş olan
"Bauernmöbel"
kolüne ait bir
nek. 15.
izyılın ikinci
arısına
rihlenen
şap. Tirol
ölgesinde dir. ▶

"S30'lara
rihlenen,
Bauernmöbel"
kolünde
andık ve
omodiu.

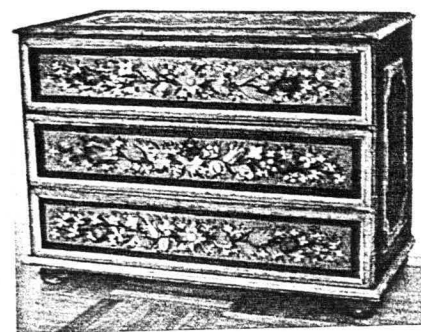
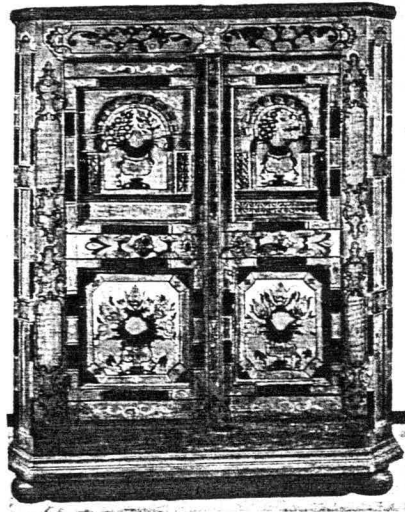
bentler ve kitap kapları üzerinde de Edirnekâri tarzda süslemelere rastlanır.

Ahşap eserler üzerindeki Edirnekâri süslemeleri kapı kanatları, yüklük ve köşe dolaplarında, tavan işlemlerinde, sini ve sofralıkta, kavukluklarda, kalem kutularında, sandıklarda, yazı çekmeceleri ve saatlerde görmekteyiz. 18. ve 19. yüzyıla ait bazı ahşap eserler günümüzde Edirne Müzesi'nde sergilenmektedir. Kalem kutuları, yazı ve sarraf çekmeceleri, saatler ve kitap kapları gibi Edirnekâri süslemeli bazı eserleri de Topkapı Sarayı Müzesi ile İstanbul Türk İslam Eserleri Müzesi'nde izleyebilmekteyiz.

"Edirnekâri çalışmış sanatkarlar içinde Hacı Ömer, Haşim De- de, Hacı İbrahim, Mehmet Vehbi,

Mehmet Şükrü, Edirneli İbrahim, Seyyid Hafız, Seyyid İbrahim, Mustafa Hilmi, Mustafa Nâkşi, Şehsuvarzâde Derviş, Ali ül-Nâkşibendi-Er Rakım gibi isimlere rastlamaktayız. Tıp doktoru olan Ord. Prof. Dr. Süheyl Ünver ise, Türk minyatür ve süsleme sanatı ile ilgilenirken, Edirnekâri konusu üzerinde de çalışmalar yapmış ve yalnız Edirnekâri'yi incelemekle kalmamış, bu konuda bir sanatkar olarak da çalışmıştır.

Edirnekâri ile çağdaş olan bir Avrupa ekolü: Almanya'nın Bavyera yöresinde Edirnekâri'ye büyük benzerlik gösteren ve onunla çağdaş olan bölgesel bir sanat ekolü "Bauernmöbel"leri görmekteyiz. Bauernmöbel = Taşra mobilyası, köy mobilyası) Güney Almanya'nın Bavyera yöresinde yaygın olan bu mobilya sanatında Edirnekâri'de olduğu gibi açık boyalı zeminler üzerine çeşitli türde bitkisel motifler yapılır. En çok kullanılan motif 16. yüzyılda Doğu'dan gelen lale motifidir. Gül, karanfil ve çan çiçekleri de sevilerek kullanılan motifler arasındadır. Bu mobilya sanatında en çok kullanılan süsleme motifi vazoya içerisinde yer alan çiçek buketleridir. Çiçek vazolarının kullanılmasının sembolik anlamı ise, bu motifin hayat ağacı motifine ile özdeşleştiril-



mesidir. 17. ve 18. yüzyıllarda Alpler yöresine, özellikle de Tiroler'e Doğu sanatının etkileri İtalya üzerinden gelmiştir. Bazı taşra mobilyalarının kapak kısımlarına stilize cami motiflerine benzer süslemelerle birlikte natüralist çiçek motifleri işlenmiştir. Bu tür mobilyalara "Türk mobilyası" gibi bir de takma lâkâp uydurulmuştur. Çiçek motiflerinin natüralist bir ifade ile resmedilmesi, gövde yapraklarının S ve C kıvrımları halinde düzenlenmesi, eserlerin üzerlerinin lâkâlenmesi Bauernmöbel ile Edirnekâri'nin ortak özellikleridir. Ancak tüm bu ortak özelliklerin kökenine baktığımızda lâkenin ve bitkisel süslemenin kaynağının Doğu'ya dayandığını görürüz. Lâke eserlerin en eski örneklerine, Eski Mısır'daki tahta lahutler üzerinde rastlıyoruz. Daha sonra Çin'de görülen bu çeşit eserler ancak 15. yüzyılda İran sanatında ortaya çıkar ve en güzel örneklerini de 16. ve 17. yüzyıllarda kitap kapları üzerinde vermiştir.

Lâkeli eserler Türkler tarafından Orta Asya'dan itibaren yapılmış bilinen ve sevilen bir sanat türüdür. Anadolu'da Selçuklular döneminde de bu lâke geleneği devam etmiştir. Osmanlılar'da ise Rugân diye bilinen bu lâkeli eser yapımı Edirnekâri ile son dönemlere kadar süregelmiştir. □

KAYNAKÇA:

- Celâl Esad Arseven, *Sanat Ansiklopedisi*, cilt I ve cilt II.
- Süheyl Ünver, "Türk Sanat Tarihinde Lâke İşleri ve Sanatkarları", Vakıflar Dergisi, Ankara.
- Süheyl Ünver, "Edirne Medeniyetimiz ve Tezyini Misalleri", Ankara, 1965.
- Nurettin Rüşü Bingöl, *Eski Eserler Ansiklopedisi*, cilt 1, Tercüman 1001 Temel Eser yayını.
- Halil Ethem, "Elvah-ı Nakşiye Koleksiyonu", orijinali Amire Basimevi 1924, Çeviri: Gültekin Elibol, Milliyet yay. İstanbul, 1970.
- Evliya Çelebi, "Seyahatname".
- Lady Montague, "Türkiye Mektupları" Tercüman 1001 Temel Eser yay.
- Osman Rifat, *Edirne Evleri*, Turing yay., derleyen: Süheyl Ünver.
- Süheyl Ünver, "Edirne'de mimari eserlerimizdeki tabii çiçek süslemeleri hakkında", Vakıflar dergisi, sayı V.
- Azade Akar, "Sanat tarihimizin bilinmeyen bir ressamı: Ali-ül Nâkşibendi Er Rakım", *Sanat dergisi*, Kültür Bakanlığı yay. Sayı: 6, 1977.
- Hakan Tezcan, "Edirnekâri eserler üzerine bir deneme", Selçuk Üniv., Konya 1984. Mezuniyet çalışması olan bu tez Edirnekâri üzerine oldukça kapsamlı bilgi vermektedir.)
- Josef M. Ritz, "Alte bemalte Bauernmöbel", Münih.

Antik & Delok Derpisi

sayı: 6

Nisan 1990