

İÇİNDEKİLER

2	Haberler
13	Yapı Malzemesi Rehberi
18	Basından
20	Sergiler
22	Beyoğlu'nun Restorasyonu Üzerine Görüşler
31	Sedad Hakkı Eldem'le Bir Söyleşi
40 Oktay CANSUN	Yapı Üretiminde Endüstrileşme Düzeyi Kavramı
45 Erol TUĞAL	Kırmaçatıların Çözümü
49 Murat KELEŞTİMUR	İnşaatlarda Bilgisayar Destekli Proje Yönetimi
51 Proje-Uygulama	Tuzla'da Bir Yazlık Ev

yapı

Sayı:69

EKİM 1986

YAPI-ENDÜSTRİ MERKEZİ'NCE İKİ AYDA BİR YAYIMLANAN KÜLTÜR VE ENDÜSTRİ DERGİSİ

SAHİBİ/*publisher*: Yapı-Endüstri Merkezi adına DOĞAN HASOL
YAZI İŞLERİ MÜDÜRÜ/*editor*: DOĞAN HASOL
YAZI İŞLERİ MÜDÜR YARDIMCISI/*associated editor*: AYLA GÜLSEN
YAZI KURULU/*editorial staff*: DOĞAN HASOL, Prof. Dr. BÜLENT ÖZER
YAZI İŞLERİ SEKRETERİ/*editorial secretary*: AYŞE HASOL
İDARI İŞLER VE REKLAM YÖNETİCİSİ/*advertisement manager*: SAADET ALTINAY

YAZI VE YÖNETİM BÜROSU/*editorship and administration office*:
Cumhuriyet Caddesi 329, Harbiye-İstanbul, Tel: 147 41 85 - 148 48 14

Yayımlanan yazılardaki düşünceler yazarlarına ait olup, YAPI dergisini bağlamaz.
Kaynak gösterilerek yazılardan alıntı yapılabilir.

SAYISI/*single copy*: 330 TL. (KDV dahil)
YILLIK ABONMAN/*annual subscription rate*: 1.980 TL.
DIŞ ÜLKELER/*to abroad*: 3.960 TL.

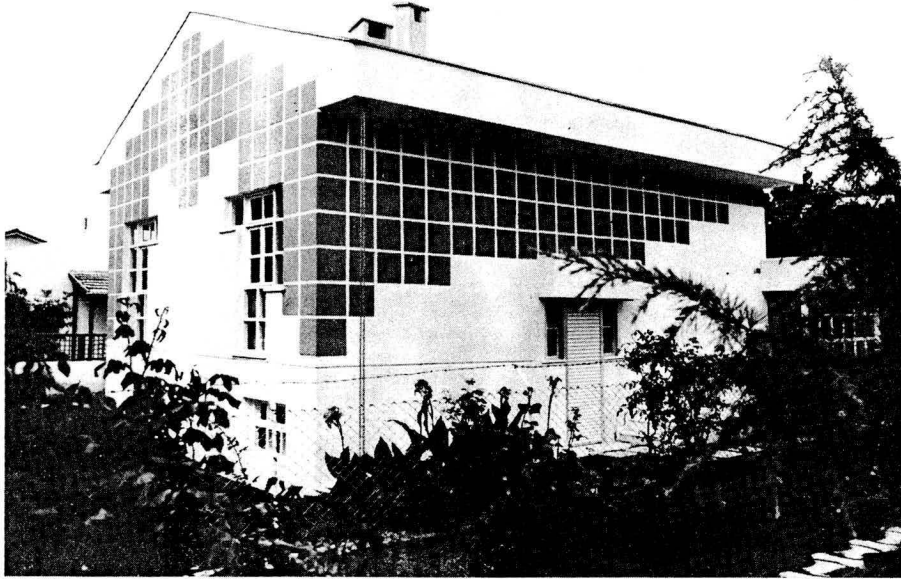
DİZGİ: Hürgün Dizgi Servisi
BASKI: Tunç Matbaacılık A.Ş. Tel: 556 05 43 (4 hat)

Kapak / *cover* : İstanbul Hilton Oteli "Şadırvan" Binası, S.H. ELDEM/ *İstanbul Hilton Hotel "Şadırvan"*
Fotoğraf / *photo*: Bülent ÖZER

Tuzla'da Bir Yazlık Ev

Mimarları:

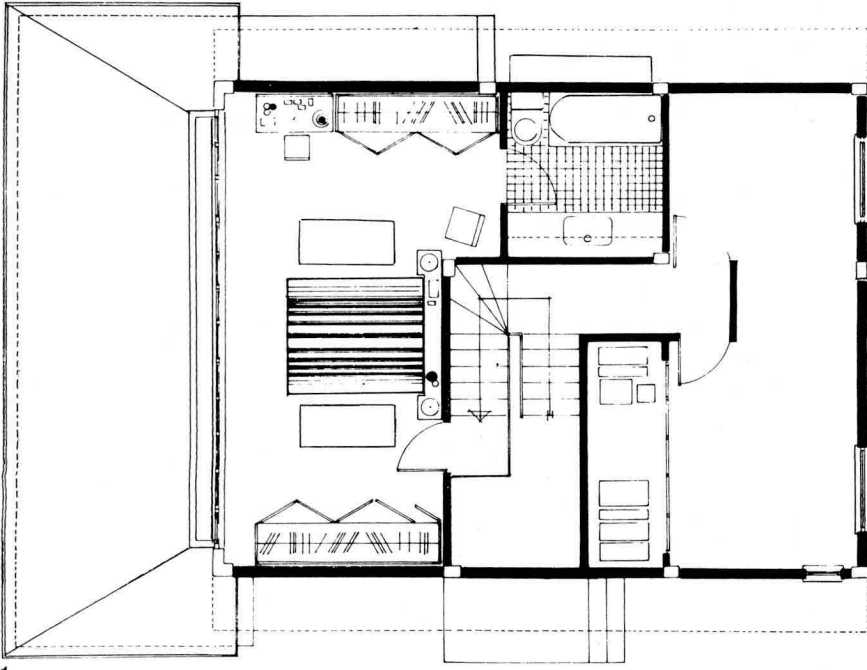
Ayla GÜLSEN
Ömer GÜLSEN



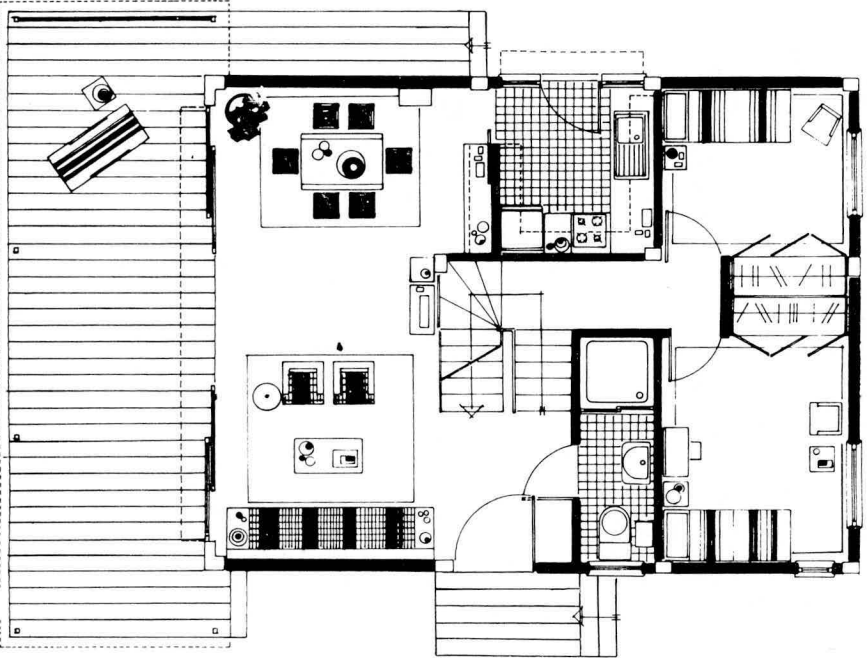
Yapı, Tuzla Ankara Mercan Yuvası'nda gerçekleştirilmiştir. İşe başlandığında yapının betonarmesi daha önce hazırlanmış bir projeye göre tamamlanmıştır. Bu nedenle planlarda fazla bir değişiklik mümkün olamamıştır. Sadece yapılabilen bir tadilatla salon üstüne bir ebeveyn yatak odası ilave edilebilmiştir. Bu düzenlemeye bağlı olarak merdivene bir kol ilave edilmiş ve yatak odasından kullanılan bir banyo planlanmıştır. Buradan da anlaşılacağı gibi projenin temel hedefini eşit parseller üzerinde ve aynı imar planına bağlı olarak neredeyse aynı görünümlü yapılar arasında değişik çehreli bir uygulama meydana getirmiştir. Gerek arsa verileri ve gerekse de mevcut imar durumu nedeniyle yapı hem planimetrik açıdan, hem de üçüncü boyutta rasyonel tündengelimci bir anlayışla ele alınmıştır. Bir başka deyişle Mies'ci bir yol izlenmiştir. Bilindiği gibi son yıllarda Postmodernizm haklı olarak modern mimarının bu monoton anlayışına karşı çıkmakta ve yapıların cepheleriyle ürbaniistik mekâna katkıda bulunmaları gerektiğini savunmaktadır. Bu görüşten hareketle söz konusu yapıyı sıkıcı yalınlıktan kurtarmak için çözümler aranmıştır.

Genel ilke olarak, deniz yönündeki bahçeye bakan salon ve ebeveyn yatak odası manzara ve doğayla ilişkili olarak geniş pencerele düşünülürken, yol tarafındaki çocuk yatak odaları daha kapalı planlanmıştır. Kuzey yönüne ise sadece mutfak kapısı açılmıştır.

Söz konusu kısmen sağır cepheleri Mies sıkıcılığından kurtarmak için Postmodernizm'in aksine, geçmiş hatırlatmayacak bir dekorasyon aranmış, gerek uygulama kolaylığı ve gerekse de maliyeti açısından sıvada fugalarla elde edilen 40x40'lık kareler tercih edilmiştir. Mini Art esprisinde ele alınan cephelerden yol tarafındakinde zaten mevcut olan simetrik düzene paralel olarak yine simetrik bir kompozisyon seçilirken, yan cephelerde daha serbest çözümler düşünülmüştür. Yine bu düzenlemeye paralel olarak pencereler de 40x40'ın katları olarak planlanmış, Late Modern anlayış çerçevesinde simetriyi destekleyen, ancak fonksiyonu zedelemeyen manieralara gidilmiştir.

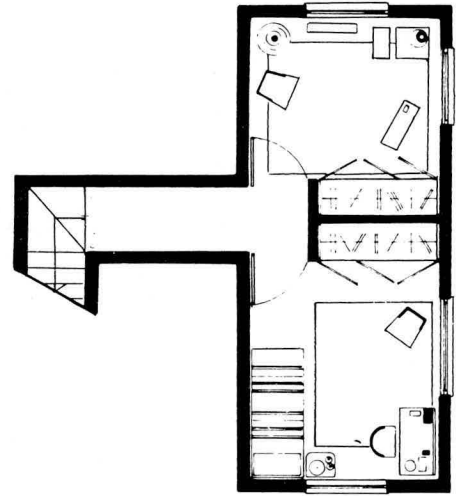


1
2

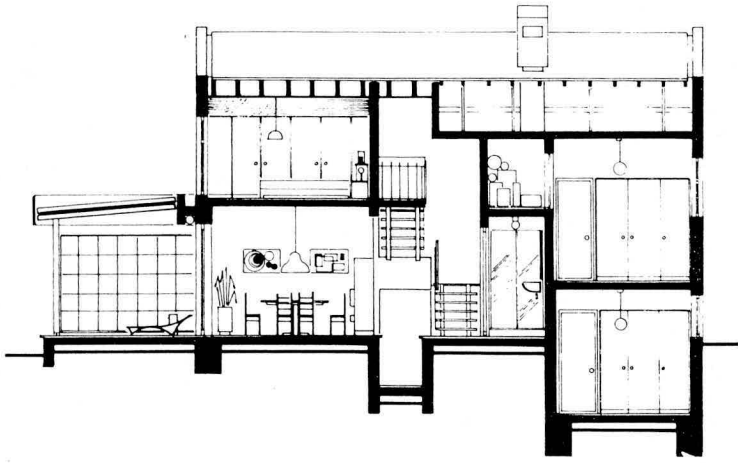


52

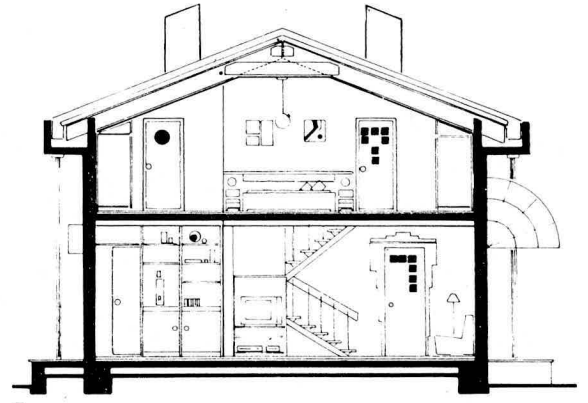
1. Birinci kat plâni
2. Zemin kat plâni
3. Bodrum kat plâni
4. Boy kesit
5. En kesit
6. Giriş cephesi
7. Deniz cephesi
8. Kuzey cephesi
9. Yol cephesi



3

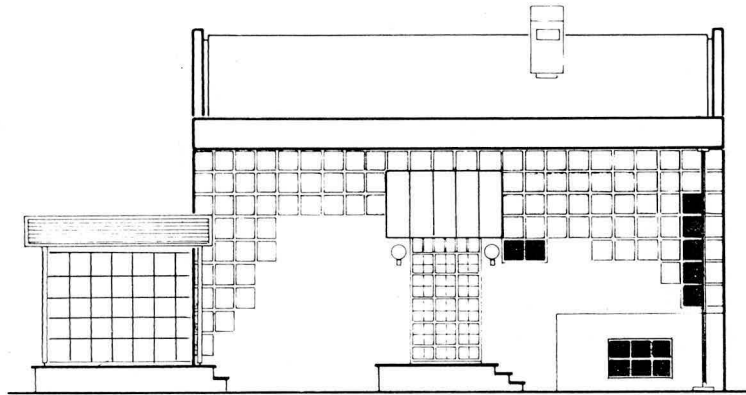


4

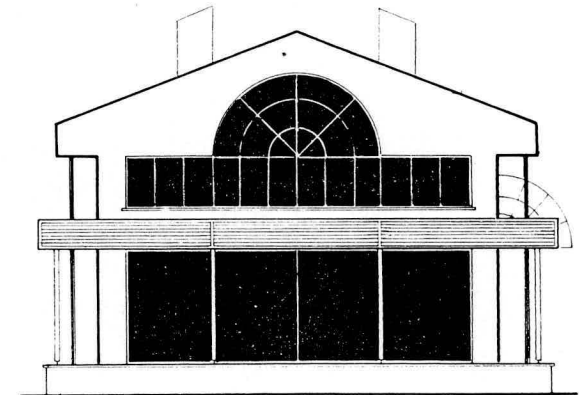


5

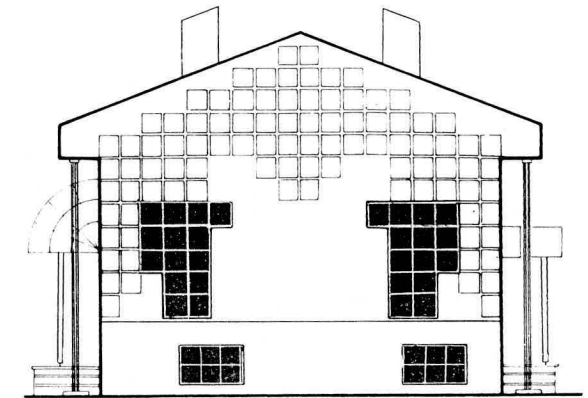
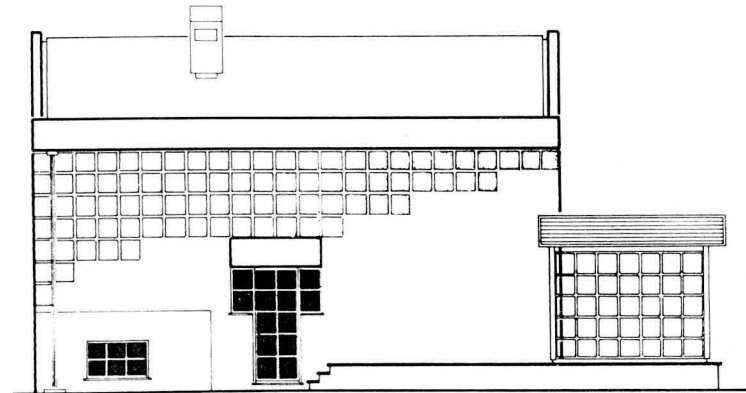
7

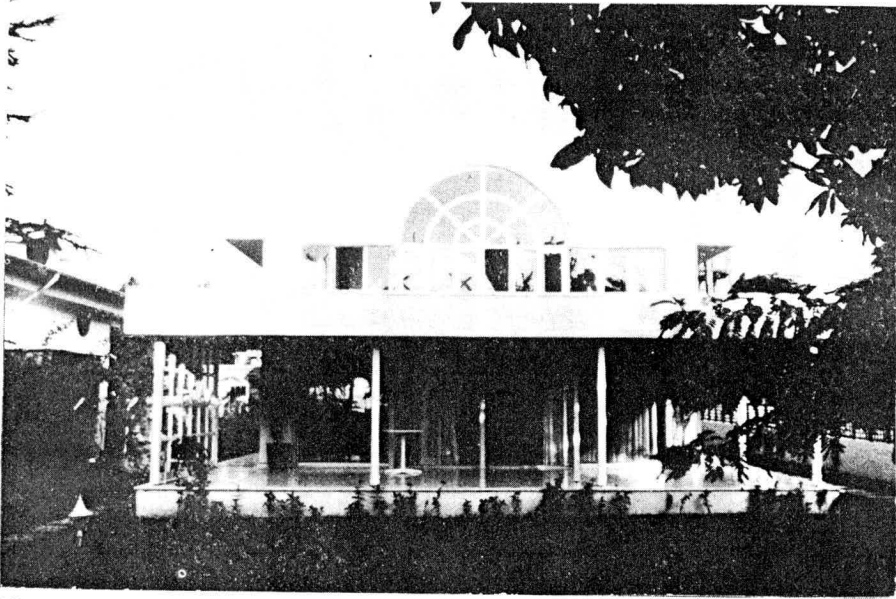


6
8

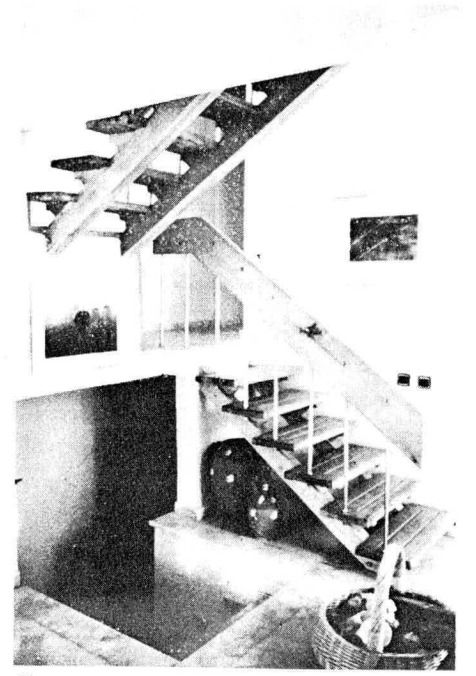


9





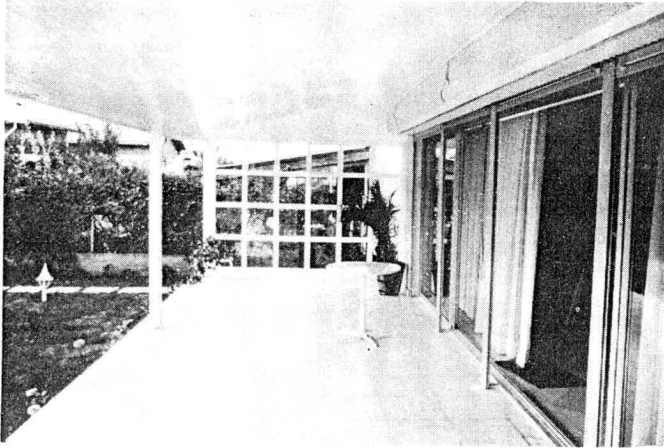
10



11

10. Bahçeden görünüş
11. Merdivenden bir görünüş
12. Terastan görünüş
13. Salondan görünüş

12



54

13

