



111

ŞUBAT 1991


yapı

SAHİBİ / *publisher* :
(Yapı-Endüstri Merkezi adına)
DOĞAN HASOL

YAZI KURULU / *editorial staff*:
DOĞAN HASOL
Prof.Dr. BÜLENT ÖZER

YAZI İŞLERİ MÜDÜRÜ / *editor*:
DOĞAN HASOL

İDARİ İŞLER YÖNETİCİSİ
administrative director:
SAADET ALTINAY

YAZI İŞLERİ MÜDÜR
YARDIMCILARI
associated editors:
AYLA GÜLSEN
GÜNER ÇILGIN

YAYIN SEKRETERİ
editorial secretary:
SEDAT ACAR

REKLAM YÖNETİCİSİ
advertisement manager:
FEYZA GÜVELİ

GRAFİK YÖNETİM /
graphics director:
YALÇIN KARACA

ANKARA TEMSİLCİSİ
Ankara representative:
ASLI ÖZBAY

YAZI VE YÖNETİM BÜROSU
editorship and administration:
Cumhuriyet Caddesi 329,
Harbiye - İstanbul
Tel : (1) 147 41 85 - 148 48 14
Tlx : 26026 yema-tr
Fax:(1) 141 11 01 - 148 48 14

Yayımlanan yazılardaki düşünceler
yazarına ait olup YAPI dergisini
bağlamaz.

Kaynak gösterilerek yazılardan alıntı
yapılabilir.

SAYISI / *single copy*:
7000.-TL (KDV dahil)

ABONMAN /
annual subscription rate:
12 sayı: 70.000.-TL (KDV dahil)
Posta Çeki Hesabı: 33454.5

DIŞ ÜLKELER / *to abroad*: US \$ 50.-
(*surface mailing*)

BASKI/*printed by*:Tunç Matbaacılık A.Ş.

KAPAK / *cover*:
Haas - Haus, Viyana
Haas House / Vienna

Fotoğraf / *photo*: Ömer GÜLSEN

4 Görüş-Tartışma

6 Haberler

18 Basından

21 Yayınlar

22 Sanat Olayları

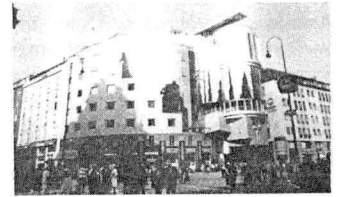
24 İngilizce Özetler / English Summary

29 Yerleşme Planlarının Hazırlanmasında Birey ve Yerel Yönetim İlişkileri, Yetki ve Sorumluluklar Cengiz GİRİTLİOĞLU

31 Bükreş'te Bir Mimarlık Enstitüsü, Budapeşte'de Bir Mimarlık Fakültesi Gürhan TÜMER

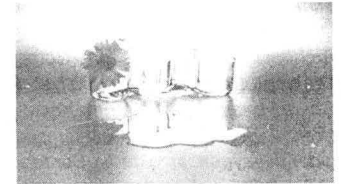
34 Modern ve Post Modern Mimarlığa Eleştirel Bir Bakış Enis KORTAN

43 Haas - Haus Hans HOLLEIN



53 İzmir Menderes Havalimanı Oteli ve Rekreasyon Tesisleri M. YAMASAKI Associates

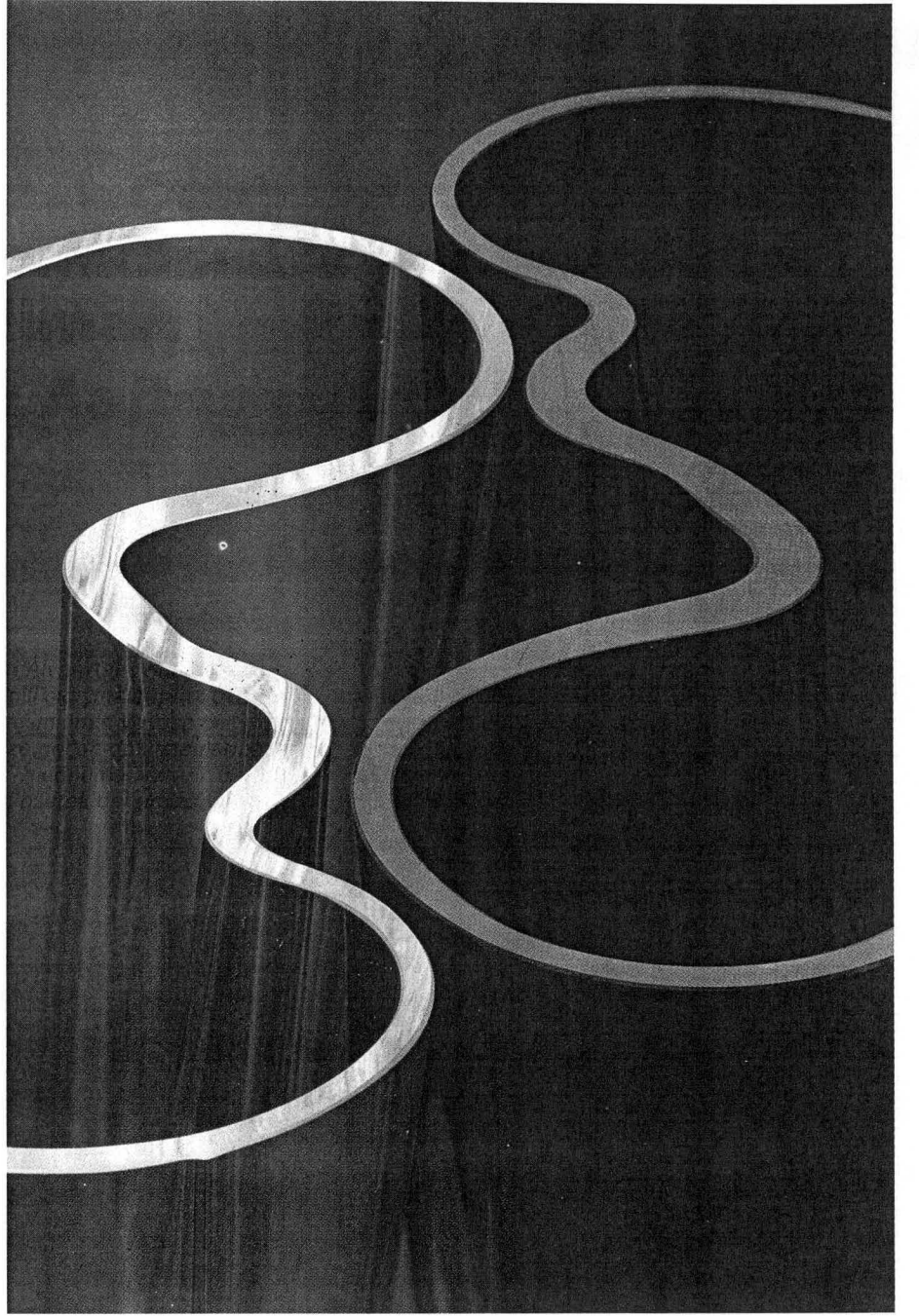
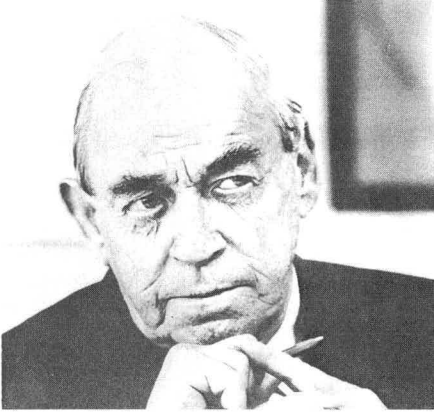
59 Cam Tasarımcısı Bir Mimar: Alvar Aalto Ömer GÜLSEN



Ömer GÜLSEN
Dr. Y. Mimar

Cam Tasarımcısı Bir Mimar: *Alvar Aalto*

Ünlü Finli mimar Alvar Aalto'nun cam tasarımlarıyla ilgili çalışmalarının 50'nci yılı nedeniyle yayımlanan ve kısa bir süre önce elimize geçen dokümanlarına mimarın doğum yıldönümü olan 3 Şubat'ı da fırsat bilerek dergimizde yer vermek istedik.





"Kukka" çiçek vazo tasarımı (1938).

Kanımsa söz konusu tasarımların daha iyi anlaşılabilmesi için, bu çok yönlü sanatçının önce mimarlık tarihindeki yerinin belirlenmesi yararlı olacaktır.

3 Şubat 1898'de Finlandiya'da Kuortane'de doğan Hugo Alvar Henrik Aalto hiç kuşkusuz Modern Mimari'nin ve giderek de Fonksiyonalizm'in öncülerinden biridir.

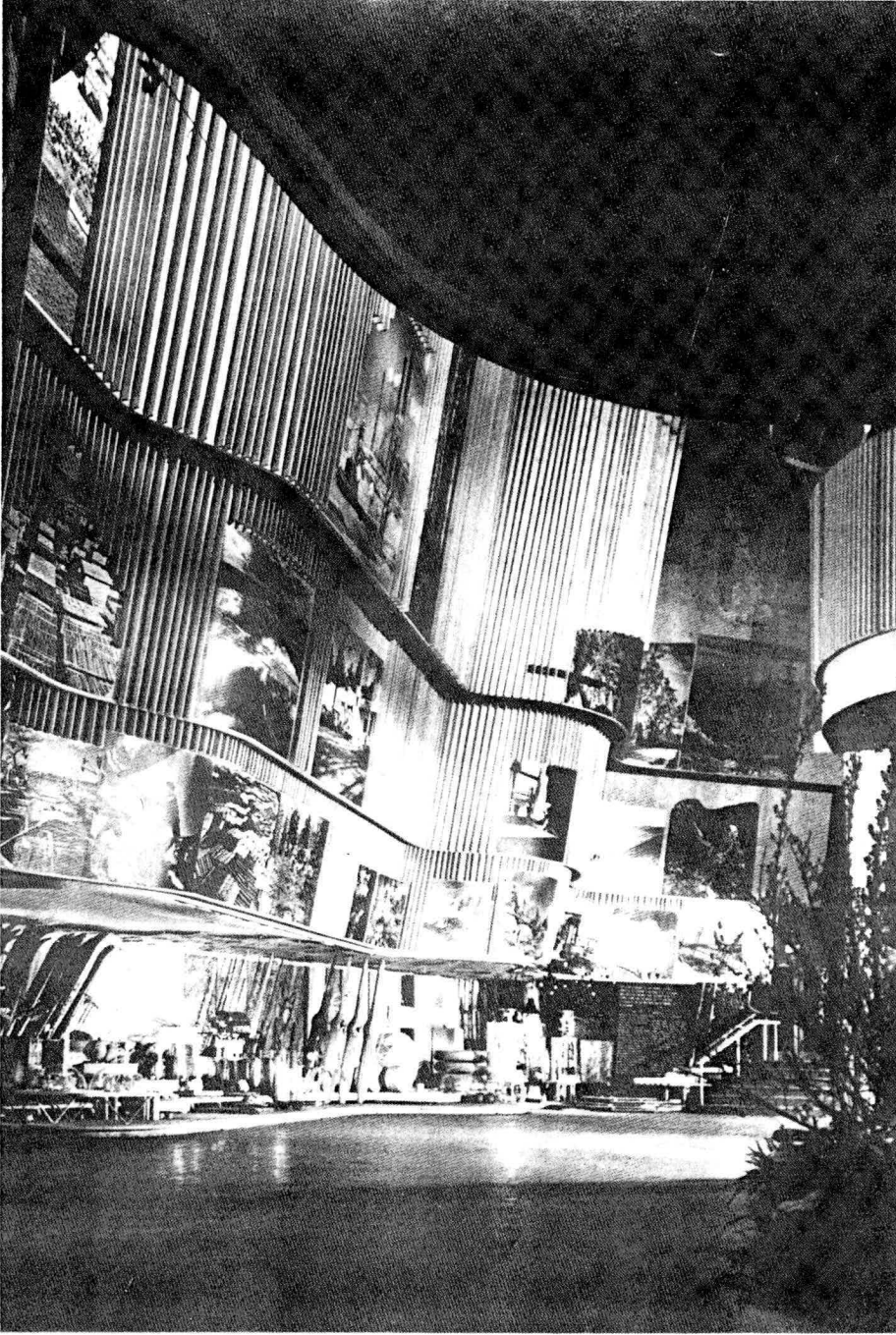
Genellikle ikinci kuşağın temsilcisi olarak kabul edilen Aalto 1920'lerin katı Rasyonalizminden 1930'ların Fonksiyonalizmine geçişi sağlamış bir kişilik olarak ayrıcalıklı bir yere sahiptir.

Ünlü mimarlık tarihçisi Prof. Jürgen Joedicke 1930 yılından itibaren Modern Mimari'de değişimlerin başladığını ifade

etmektedir (1). Bu değişim kendisini özellikle mekân, biçim, malzeme, konstrüksiyon ve inşa edilen çevreyle ilgili konularda hissettirmeye başlamıştır. Hiç kuşkusuz, söz konusu bu değişim, o zamana kadar bazı ülkelerle sınırlı olan Modern Mimari'nin bütün dünyaya yayılmaya başlamasından

Cam tasarımı
(1936).



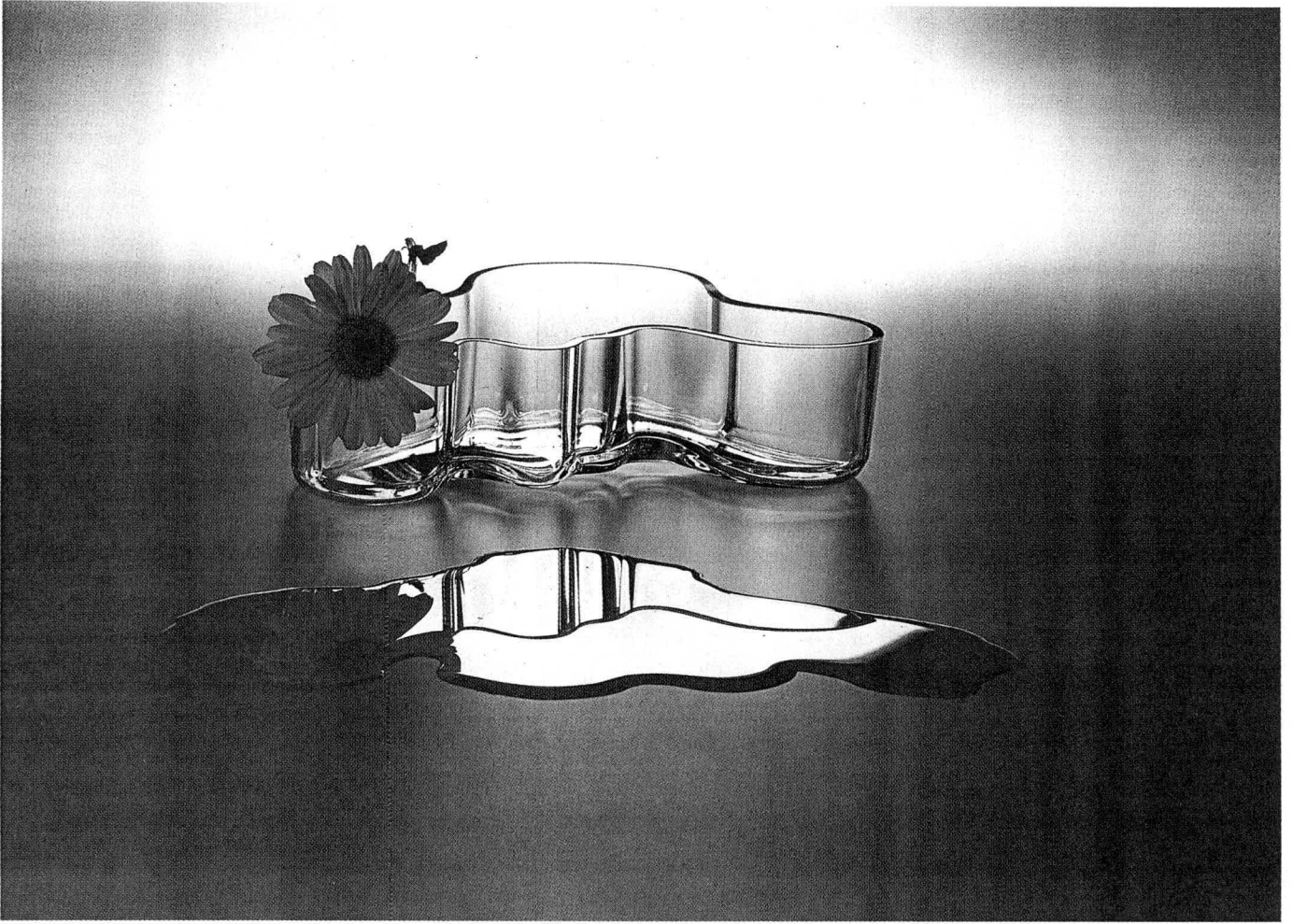


kaynaklanmıştır. Değişik topografik, iklimsel ve geleneksel farklılaşma böyle bir sonucu kaçınılmaz kılmıştır. Bir bakıma yerel malzeme kullanımıyla bölgeselciliğin (rejyonalizm) vurgulanması anlamına gelen böyle bir gelişmenin en önemli temsilcisi ünlü Finli mimar Alvar Aalto olmuştur. İkinci kuşağın temsilcilerinden olan mimar, Rasyonalizm'in oldukça katılaştığı bir dönemde insanî değerleri ön plânda tutan bir anlayışla ortaya çıkmıştır. Rasyonalizm'in her şeyi beyaz bir kılıf içine gizlediği bu dönemde, Aalto yöresel malzeme olan ahşabı, zorlamadan doğal haliyle kullanmış, tuğlayı da sıvamadan bırakarak doğaya ve insanî değerlere verdiği önemi vurgulamıştır. 1960 yılında yazdığı bir makalede düşüncelerini şöyle açıklamıştır: "İnsanî bir mimari yaratmanın yolu daha iyi bir mimariden geçer. Bunun da çözümü Fonksiyonalizm'de yatar. Ancak sadece tekniği ön plânda tutmayan, daha başka değerlere de önem veren bir Fonksiyonalizm'de" (2). Gördüğü gibi Aalto'nun biçim dünyasının temelinde Fonksiyonalizm yatar; ancak mimar onu yöresel malzemeye kaynaştırarak insanî değerlere sahip çözümler ortaya koymuştur. Aalto bu çok önemli özelliğiyle Rasyonalizm'e yeni bir hareket ve yeni bir tat getirirken, bugüne geçişi kolaylaştıran bir katalizör görevini de üstlenmiştir.

Mobilya tasarımından başlayarak mimariye kadar uzanan geniş bir yelpazede ürünler vermiş olan sanatçının yukarıda değindiğimiz özelliklerini, tasarımı cam eşyalarda da bulmak mümkündür.

Form vermek yerine, belirli bir işleve yanıt verecek en uygun biçimi bulmak amacıyla olan sanatçının camlarla ilgili çalışmaları 1930'lu yıllara rastlamaktadır. Zira 1940-1950 yılları arasında kalan on yıllık zaman dilimi içinde İkinci Dünya

*Uluslararası New York Fuarı'nda
Finlandiya Pavyonu, Alvar Aalto.*



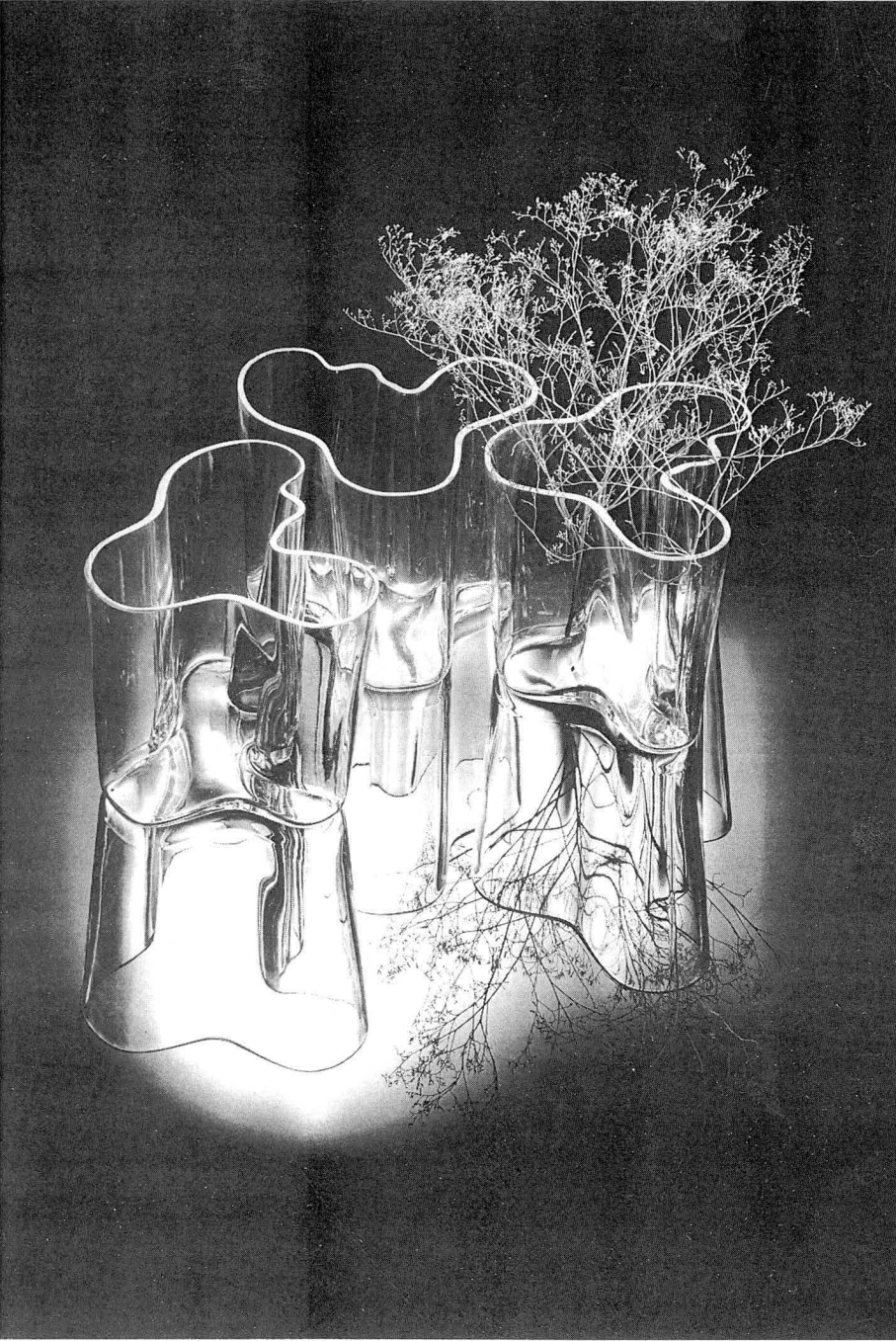
Cam tasarımı (1936).

Savaşı'nın yaralarını sarmak durumunda kalan Avrupa ülkelerinde cam endüstrisi yeni modeller yerine eskileriyle yetinmeyi yeğlemiş, 1950'li yıllar ise, Aalto için mimariyle dopdolu geçen bir dönem olmuştur.

Alvar Aalto'nun obje (nesne) tasarımı alanındaki çalışmaları onun öğrencilik yıllarına kadar uzanır. Zira sanatçıya göre, obje tasarımı mimarinin ayrılmaz bir

parçasıdır. Eşi Aino Aalto ile birlikte çalışan Finli ustanın camla tanışması 1932 yılında Karhula Iittala cam atelyesine açılan yarışma nedeniyle olmuş, ve ikili Bölgeblick adını verdikleri setle ikincilik ödülünü kazanmışlardır. Daha sonra 1933 yılında Londra'da sergilenen söz konusu tasarımlar 1936 Milan Triennali'nde birinciliğe layık görülmüştür. Daha sonra bu alanda

değişik ödüller kazanan ikili, aynı firmanın 1937 Paris Fuarı'nda sergilenecek yapıtların elde edilmesi için açtığı yarışmada birinci gelmişlerdir. Aalto'nun söz konusu çalışmaları gene mimarın kendisi tarafından tasarımılanan pavyonda sergilenmiştir. Aynı yıl iç mekân düzenlemelerini gerçekleştirdiği Helsinki'deki Savoy Lokantası'nda da söz konusu koleksiyona yer verilmiştir. Bu



Savoy vazosu (1936).

nedenle Aalto'nun bu çok ünlü eseri "Savoy" vazosu olarak da bilinir. Söz konusu tasarım Finlandiya'da seri olarak üretilen sanat eserlerinin başında gelmektedir. Alvar Aalto'nun cam tasarımları arasında ayrı bir yere sahip olan Savoy vazosu aradan geçen yaklaşık elli yıla rağmen bugün hâlâ en ünlü çalışmalarından biri olarak kabul edilmekte ve New York Modern Sanatlar Müzesi'nde sürekli sergilenen parçalar arasında yer almaktadır. Aynı şekilde 1938 yılında New York'taki dünya sergisi için hazırladığı dört parçadan oluşan çiçeksi görünümlü tasarım da aynı müzede hâlâ büyük bir beğeniyle izlenmektedir.

Aalto'nun serbestçe tasarlanmış cam koleksiyonu onun mimari çizgisiyle büyük bir paralellik gösterir. Söz konusu organik serbest eğrisel biçimler sanatçının 1930'lu yıllarda ortaya koyduğu mimari anlayışın en tipik özelliği olarak yeniden karşımıza çıkmaktadır.

Yüzyılımızın başında etkili olan Art Nouveau akımından sonra bu denli doğal ve spontane eğrilere Alvar Aalto'nun cam tasarımlarında rastlanmaktadır dense, herhalde çok fazla abartılmış olmaz.

Mimarın söz konusu çalışmalarda Finlandiya'nın göllerinden esinlendiği de pek çok mimarlık tarihçisi tarafından ileri sürülmektedir. Ancak tereddütsüz kabul edileceği gibi, söz konusu cam tasarımlar Aalto'yla adeta özdeşleşmiş, bir başka deyişle de, zaman içinde onun çizgileri mimarın tescilli markası haline dönüşmüştür(3).

1. Prof. Dr. Jürgen Joedicke, *Moderne Architektur*, Stuttgart, Karl Kramer Verlag, 1961.
2. Kenneth Frampton, *Die Architektur der Moderne*, Stuttgart, Deutsche Verlags - Anstalt, 1983.
3. Fince'de "Aalto" kelimesi dalga. küçük su hareketleri anlamına da gelmektedir.