

45

yapı

## İÇİNDEKİLER

2	_____	Haberler
6	_____	Basından
13	_____	Yapı Malzemesi Rehberi
18	_____	Yayınlar
25	Doğan HASOL	Kentlerimiz... Kentlerimiz...
26	Melih BİRSEL	Tartışılan ile Gerçekleşen Mimaride Cephe Sorunu
30	Ataman DEMİR	Antakya Konut Mimarisinde Cephe
35	Murat ERİÇ	Geleneksel Türk Mimarisinde Malzeme Açısından Cephe Kuruluşu
43	Franz FÜEG	Cepheler Dünyaları Yansıtırlar. Prefabrikte Cepheler ve «İnsancıl Mimarî»
54	Betül, Erdem TALU	O.D.T.Ü. Hayat Bilimleri Bölümü Binası

# yapı

Sayı : 45  
1982/4

YAPI-ENDÜSTRİ MERKEZİ'NCE İKİ AYDA BİR YAYIMLANAN  
KÜLTÜR VE ENDÜSTRİ DERGİSİ

SAHİBİ/publisher: Yapı - Endüstri Merkezi adına: DOĞAN HASOL

YAZI İŞLERİ MÜDÜRÜ/editor: DOĞAN HASOL

YAZI İŞLERİ MÜDÜR YARDIMCISI/associated editor: AYLA GÜLSEN

YAZI KURULU/editorial staff:

DOĞAN HASOL; Prof. Dr. BÜLENT ÖZER

YAZI VE YÖNETİM BÜROSU/editorship and administration office:

Cumhuriyet Cad. 329 Harbiye - İstanbul, Tel.: 48 48 14 - 48 48 15

Yayınlanan yazılardaki düşünceler yazarlarına ait olup,

YAPI Dergisini bağlamaz.

SAYISI/single copy: 100 TL.

YILLIK ABONMAN/annual subscription rate: 600 TL.

DIŞ ÜLKELER/to abroad: 1200 TL.

İLAN TARİFESİ :

Arka kapak (Renkli)	75.000 TL.
Kapak içi (Renkli)	60.000 TL.
Tam sayfa (Siyah-Beyaz)	35.000 TL.
Yarım sayfa (Siyah-Beyaz)	20.000 TL.
Dergi içine hazır föy koyma	35.000 TL.

Tarife, Yapı - Endüstri Merkezi üyelerine %10 indirimli uygulanır.  
Renk ayırımı, ilânı verene aittir.

Kapak / Cover : İstanbul'da Harem'den ahşap evler  
Wooden houses at Harem, İstanbul  
Foto : Bülent ÖZER

Dizgi-Baskı: Yenilik Basımevi  
Kapak Baskısı: Ünal Ofset

# CEPHELER DÜNYALARI YANSITIRLAR. PREFABRİKE CEPHELER VE « İNSANCIL MİMARİ »

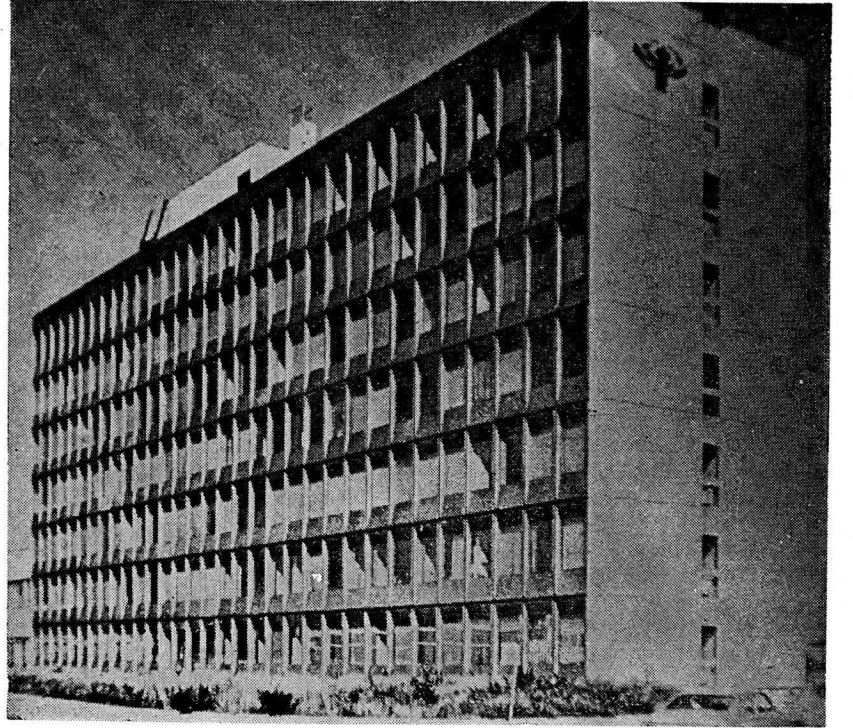
Çeviren : Ömer GÜLSEN

## İnşaata karşı isteksizlik :

Cephe, konutun içini dışarıdan ayıran kılıfın, zarfın bir parçasıdır ve çoğunlukla düşey durur. Yapının bu bölümünden olmaması gerektiği halde rutubet geçer, çatlaklarından rüzgâr üfler. Yine gün ışığı bu bölümden geçerek evin içini aydınlatır, geceleri ise, lambaların ışıkları dışarıya buradan yansır. Demek ki cephe, daima iç ile dış arasında yer alan bir bölücüdür. Fakat aynı zamanda da, iç ile dışı birbirine bağlayan, ancak birçok şeyin de içeriden dışarıya veya dışarıdan içeriye geçmesine izin vermeyen bir elemandır.

Cephe hemen hemen daima inşa edilir, ancak bazen de sadece şişirilmiş bir örtüdür.

Bugünün cephelerinin nasıl olduğu yayınlanan çeşitli mimari dergilerde görülebilir : Güzel, daha az güzel, köşeli, yuvarlak, mavi, beyaz, kahverengi, az ya da çok camlı ve eğer prefabrike iseler, «baraka» lardaki gibi fugalı. Bunların hepsi mimari dergilerde mevcuttur. Ancak bu



1



2

cepheleri tren veya otomobile seyahat edenler, ya da şehrin sokaklarında dolaşanlar da algırlar. Bu insanlar dolaşırken ara sıra da düşünürler ve hissederler : Çevrelerinde gördükleri cephelerden hoşlanırlar veya onları yadırgar ve sıkılırlar. Bugün bu insanlardan birçoğu sıkılmış ve mutsuz görülmektedir. Demek ki cephelerin beğeni, güzellik ve estetikle de ilişkileri vardır. Ancak bu konuda çok az reçete mevcuttur. Teknik dökümanlarda bu konuyla ilgili herhangi bir açıklama ya rastlanamaz. Ayrıca bu problem doğal olarak cepheyi inşa edenleri değil, aksine mimarı, işvereni veya estetikle ilgili bir komisyonu ilgilendirir. Bu bildirimde prefabrike cephelere değinmek istiyorum. Hepimizi yakından ilgilendiren birçok nedenden dolayı da, önce cam, alüminyum ve çelik yapıların doğurduğu rahatsızlıklardan bahsetmeyi düşünüyorum.

Güzellik, teknikte olduğu gibi ölçülemez, fiziksel bir etki gibi hesaplanamaz. Ancak bu kavram insanın onsuz yapamayacağı bir «gerçek» tir. Genellikle bu gerçek görmemezlikten gelinir. Belki de bunun sebebi, profil ve fuga elemanlarında olduğu gibi bilgi edinebilecek el kitaplarının bulunmamasındandır. Cepheler güzel olabilir, ancak prefabrike cepheler genellikle böyle değildir (Resim 1 ve 2). Bundan dolayı özellikle bu tür inşa biçimine karşı duyulan antipati ve isteksizlik doğal karşılanmalıdır.

### Mimaride güzellik ve hoşluk :

Neden insanlar prefabrike cephe evleri genellikle çirkin bulurlar? Bu soruya kesin bir cevap vermek zordur. Mimaride herkesçe bilinen ve kabul edilen bir güzellik kavramı var mıdır? Bu soruya iki cevapla karşılık vermek mümkündür.

Mimari yeni ve böylelikle de alışılmamış bir kavram mıdır? Eğer öyleyse onun güzelliği de herkesçe bilinemez. Birçok kimse yakın zamana kadar 19. yy. sonu mimarisıyla, yani «Art Nouveau» la, klasiklerin barok üslûba yaptıkları gibi, alay etmiştir; Gotik dönemde Roman kilise ve saraylarına donuk, cansız ve kasvetli olarak bakılmış, Rönesans'da ise gotik üslûp barbar olarak değerlendirilmiştir. Bunun sonucu olarak mimarideki güzellik kavramının herkes tarafından kabul edilip edilmediği sorusuna verilecek cevap «hayır» olacaktır.

Fakat bugün kültürel çevremizdeki insanların çoğu romanesk yapıları, gotik katedralleri, barok sarayları ve Süleymaniye Kompleksi'ni güzel bulmaktadır. Bu durumda ise, eski yapılara ait düşüncelerin zaman içinde değiştiği fikrine rağmen, yukarıdaki sorunun cevabı «evet» olarak verilecektir. O halde buna dayanarak «zaman»ın neyin güzel olduğuna karar veren acımasız bir hakem olduğu söylenebilir. Bugün meslekleri icabı günümüz insanına yapı inşa etmek zorunda olan kimselere bu görüş pek fazla yardımcı olmayacaktır. Ancak mimaride güzelin olduğu görüşü, en azından onun amaç edilmesinde bakımından yeterli olmalıdır.

Yapı patlamasının yaşandığı yıllarda bu çaba çoğunlukla ihmal edilmiş, dikkate alanlar ise, konuya yeterince eğilmemişlerdir. Zira teslim tarihi, maliyet, sürat ve «idare etmeli» anlamındaki fonksiyon konuları ön plâna geçmiştir. Genel olarak «güzel»e çok az zaman ayrılmış, ayrıca güzel veya çirkinin etkisinin incelenmesi ve bunun sonunda da bazı sonuçların çıkartılması da ihmal edilmiştir.

İncelenmesi gereken konu, cazibelerinden ve ilettikleri mesajlardan ötürü hoş giden ev ve cepheler bulunduğu gibi, bu özelliklerden yoksun olanlarının da varlığıdur. Acaba bu farklılık kullanılan yapı malzemesinden veya inşa biçiminden mi, yoksa yapı bileşenlerinin hangi metotlarla imal edilip bir araya getirildiğinden mi kaynaklanmaktadır?

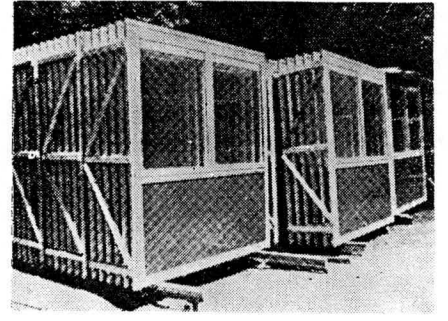
Mermer bir cephe izleyici üzerinde hoş bir etki yapabilir; ancak aynı kimse aynı mermeri komodin üzerinde gülünç bulur. Demek ki bu farklılık yapı malzemesinden kaynaklanmamaktadır. Sıvanmamış bir tuğla duvar kendisini seyreden üzerinde pozitif bir etki yaratabilir. Fakat aynı kimseye aynı malzemeden örülmüş aynı derz, renk ve dokudaki bir başka duvar ise cansız ve kuru gelebilir. Bundan da anlaşılacağı üzere söz konusu farklılığa inşa biçimi de sebep olmamaktadır. Herkesin kabul edeceği gibi, bütünü, o bütünün sadece bir parçası belirleyemez. Buna rağmen reklâmlar yutturmaca yaparak, satmak istedikleri yapı malzemesinin ne şekilde olursa olsun kullanılması halinde iyi mimarının elde edileceğini savunurlar. Reklâmlar belki böyle çılgınca bir hürriyete sahip olabilirler. Ancak, utanç verici olan onlara inanmaktır.

Peki ama, bir cepheyi güzel ve hoş yapan onun bileşenleri değilse, nedir? Acaba bu sonucu detayın bütüne olan oranındaki birlik, ritmin, renklerin ve onların uyumundaki bütünlük, kullanılan yapı elemanlarının yüzeylerinin niteliği mi doğurmaktadır? Herhalde bir cepheyi inceleyen ve onun bileşenlerinin estetik kalitelerini ifade etmek isteyen bir kimse, bu bileşenleri de ayırdedebilmelidir. Yapının teknik kısmı tam ve kesin olarak tanımlanıp, karakterize edilebilir. Eğer detayı ve bütünüyle izleyici tarafından algılanan yapının tanımı da böyle kesin ve kusursuz yapılabilsen, o zaman bu tanımlar güzelin ve hoşun yaratılmasında yardımcı olabilirlerdi.

### **Prefabrike cephelerin algılanabilir özellikleri :**

Prefabrike cepheler, onları diğer inşa yöntemlerinden ayıran karakteristik özelliklere sahiptirler : Bilindiği gibi prefabrike yapı elemanlarının enleri ve boyları klâsik yapı malzemelerinkine oranla daha büyüktür. Ancak bunların üçüncü boyutları, yani kalınlıkları diğerlerine

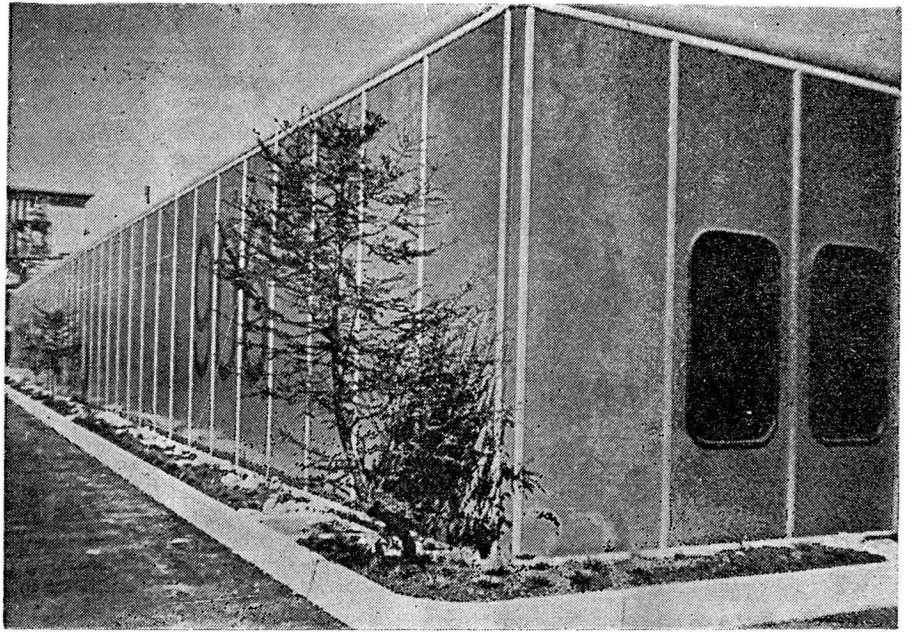
nispette oldukça azdır (Resim 3). Kalınlıklarının az olmasından dolayı da bu malzemelerin kütle ve hacimleri masif yapıdakilere oranla hayli küçüktür. Ancak rüzgâr kuvvetini saymazsak, prefabrike panolar masif duvarların aksine, yabancı yükleri karşılamazlar. Bu sebepten dolayı cephenin yüzeysel konstrüksiyonu evin taşıyıcı konstrüksiyonundan ayrılır. Pano elemanları ister pencere, isterse de ışık geçirmeyen eleman olsun, taşıyıcı olarak üst üste getirilemez, aksine taşıyıcı sisteme tespit edilir (Resim 4). Doğal olarak panoların tespit edildiği bu taşıyıcı konstrüksiyon kolon-kiriş sisteminden oluşmaktadır. Prefabrike panolar ise bu sistemin arkasında, arasında veya önünde yer alacak biçimde yerleştirilebilir. Bu çözümlerden ilk iki tanesinde taşıyıcı konstrüksiyon algılanır (Resim 5). Üçüncüsünde ise gözükmez (Resim 6). Taşıyıcı konstrüksiyon ile cephe konstrüksiyonu ısı, rutubet ve rüzgâr etkileri karşısında farklı farklı çalışırlar. Bu fark-



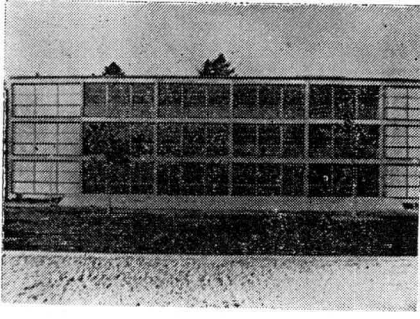
3

lı büyüklükteki hareketler düğüm noktaları ve cephedeki fugalar yardımıyla dengelenir. Genel olarak fugaların aksine birleşme noktaları dışarıdan görülemez. Panoların büyük elemanlar olmalarından ötürü, fugaların cepheye katılma payları normal tuğla veya taş duvara oranla çok daha az olduğu için, bunların dikkati çekmeleri de o oranda fazladır. Fuga, prefabrike cephenin belirleyici özelliğidir.

4



45



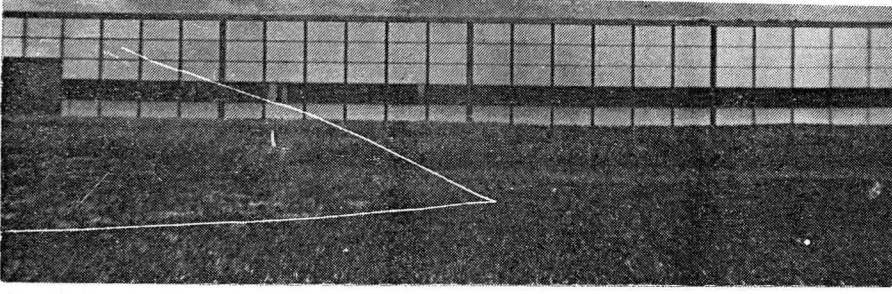
Eğer bunlar kendilerinden daha da kalın olan profillerle de örtülmüşlerse, cephede daha da kuvvetli bir etki yaratırlar (Resim 7 ve 8).

Diğer taraftan böyle bir sistemde her eleman tek tek çerçeve veya fuga ile sarıldığı için diğerinden belirgin bir şekilde ayrılır (Resim 9). Rüzgâr kuvveti özellikle düşey taşıyıcılarda takviyeyi gerektirir. Böyle durumlarda bu elemanlar

zaman zaman pano yüzeyinden öne doğru taşabilir (Resim 10) ve çoğunlukla görüldüğü üzere sahte, dıştan yapışma kolonlara dönüşebilirler (Resim 11).

Işık geçirimli olsun veya olmasın, panolar düz ve yüzeyleri pürüzsüzdür. Bu düzlük ve muntazamlık imalât biçimi ile, metal ve asbestli çimento gibi yapı malzemelerinin kullanımından kaynaklanmaktadır (Resim 12). Prefabrike sistemde

5  
6

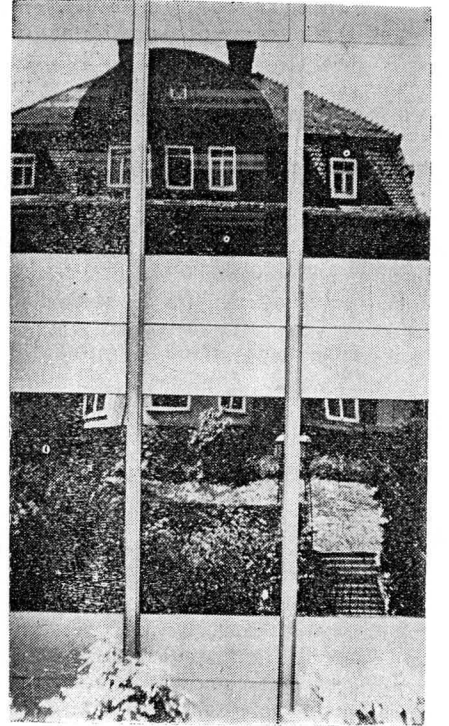


7



46

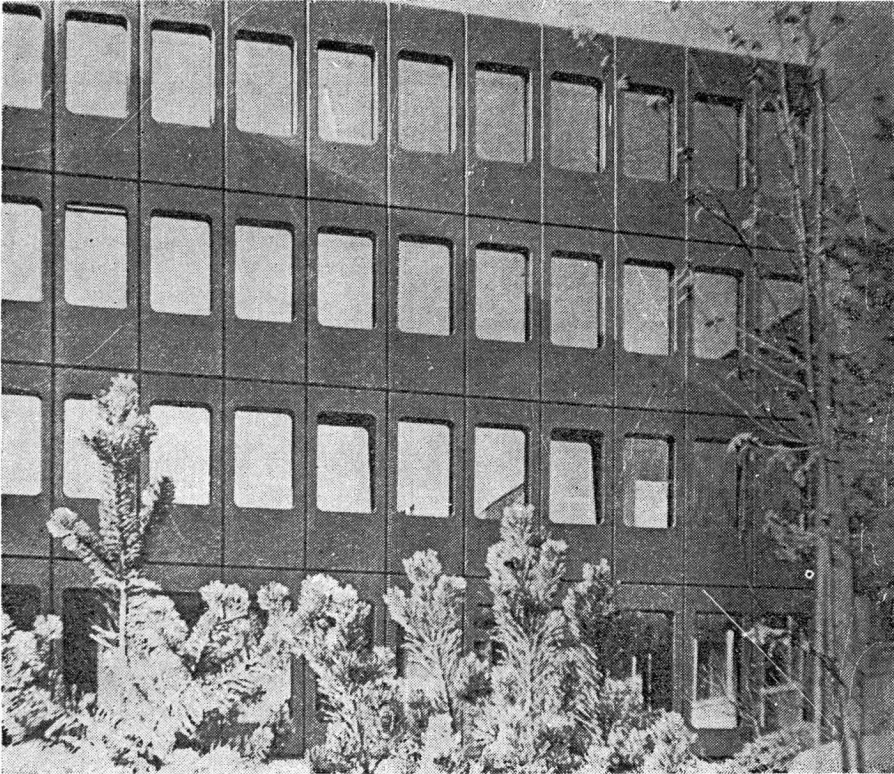
10



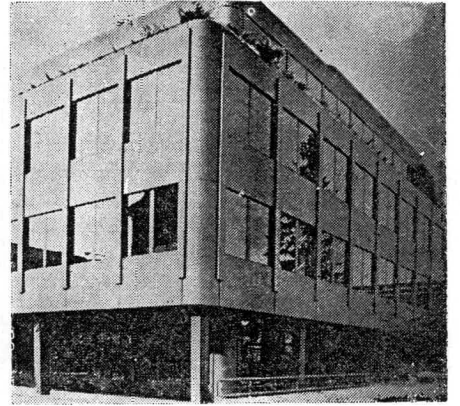


8

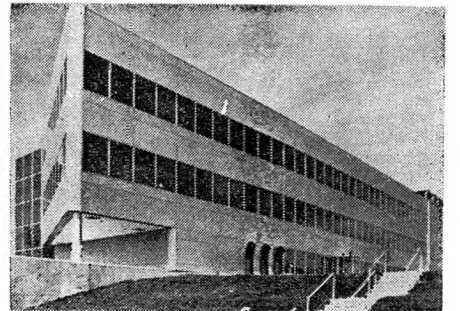
9



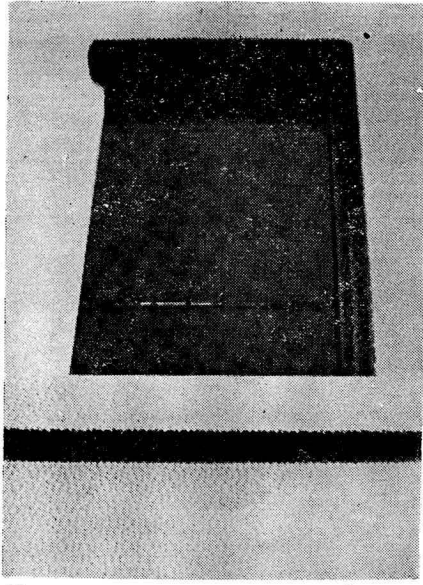
11



12



47



13

panoların düzgün ve yüzeylerinin pürüzsüz olmasının istenmediği hallerde özel alet ve imalat yöntemlerine ihtiyaç duyulurken, bunun tam aksine geleneksel yapı tarzında taş, tuğla ve beton gibi malzemelerde geniş, düzgün yüzeyler elde edebilmek için özel alet ve imalat biçimlerine başvurulmaktadır (Resim 13). Asbestli çimento ve daha da önemlisi cam ve metal gibi malzemelerin özgül ağırlıkları taş, tuğla ve betona oranla daha fazladır. Bu özellikleri yanında, belirli imalat yöntemleri sonunda elde edilen yüksek parlaklık, ışığı daha da fazla yansıtır. Doğal malzemelerin kimyasal yöntemlerle temizlenip, karbon kimyasının yardımıyla da uygun molekül yapısının kurulması sonucu, renklerin parlaklığı artırılmış olur. Düzgün zemin üzerinde renkler daha parlak etki ederler. Hatta öyleki, bu parlaklık yapılarında renk olabildiğince kuvvetli etki etmesi için her çareye başvuran eski Yunan'dakinden de fazladır.

### Prefabrike cepheler ve neyin «daha fazla» olduğu :

Teknik bir ürün olan cephe kullanılan bir nesnedir : Duyu organlarımızla algılanabilir. Bütün sert cisimlere dokunulur, ayrıca bunlar duyulur, koklanır ve görülür. Cephe de tutulabilir, zaman zaman duyulur, koklanır ve ışığın olması şartıyla daima görülür. Klasik yöntemlerle inşa edilmiş olan cephelere kıyasla prefabrike cepheler nasıl algılanır, onları gören insanlar ne tür bir reaksiyon gösterirler? Evleri ve cepheleriyle bir sokak tek tek ayrıntılarıyla değil, daima bir bütün olarak değerlendirilir. Ancak bir kule, parlak bir renk, ya da tek bir noktaya konsantrasyon olmayla ayrıntılar ön plâna çıkar.

Bir evin genel görünüşü herşeyden önce onun ölçüleri ve bu ölçülerin oranları, üst bitiş yani çatısı, çeşitli volümetriklerin ritmi, ışık geçiren ve geçirmeyen kısımların ölçüleri ve bunların bir araya getirilme yöntemleri, renkleri ve bu renklerin uyumu ve nihayet attığı gölgelerin ritmi ile belirlenir. Ayrıca yapının hangi yöntemle inşa edildiği ve taşıyıcı elemanların görünüp görünmemesi de onun genel görünüşünü belirleyen kriterlerdir. Hatta bu belirlemede doğrudan doğruya eve ait olmayan, onun yanlarında, ön ve arkasında yer alan komşuları da rol oynar.

Bu sayılanlar insan gözünün algılayabildiği noktalar. Fakat doğal olarak bizim bilincimiz görüleni ayırtedemez, çünkü şehri, sokağı veya bir evi inceleyen kimse gördüklerini analiz etmez, onları sadece hisseder. Etrafında gördüğü nesnelere güzel, çirkin ya da sevimli veya itici bulur. Genellikle de birşey duymaz, başka bir deyişle hissettiklerinin bilincine varmaz. Doğal olarak alışılmamış ve emsallerinden farklı olan nesnelere, eğer çok sık tekrarlanmıyorlarsa bilinçli olarak algılanırlar. Aynı durum güzel için de geçerlidir. Yani güzel olan nesnelere bilinçli olarak algılanırlar.

Cepheyi inşa edecek olan kimseye onun estetik kalitelerinin, detayın bütüne olan oranına, ritme, renklere ve onların uyumuna bağlı olduğu söylenebilir, o kimsenin zihninde somut düşünceler oluşmaz. Ancak malzeme, biçim, konstrüksiyon, çalışma safhaları, renk ve yüzey gibi prefabrike cephelerin görünüşleriyle ilgili karakteristik özelliklerinin tanımlanmasından sonra elle tutulur, somut kavramlar göz önüne gelebilir. Bu somut kavramların oluşması sonucu prefabrike cephenin nasıl uygulanacağı öğrenilmiş olur. Bu bilmenin ardından ise teknik bir ürün, kullanılan bir nesne oluşabilir. Fakat daha fazla şey ifade eden yapının hoş olabilme şansı vardır. Ancak buradaki «daha fazla» kavramı son yıllarda oldukça ihmal edilmiş veya ona gülünç denecek mesai ayrılmıştır. Bir cephenin güzelliğinin sadece kendi özündeki şartlara ve bu şartların somut olarak ele alınmasına bağlı olduğu zannedildiği için söz konusu ihmal bilinçli olarak yapılmıştır. Özdeki şartlar deyimi ile malzemenin özellikleri, yapı fiziğinin kuralları, imalat safhaları, kullanımın fonksiyonel şartları ve benzerleri kastedilmektedir. Sadece özdeki şartların somut olarak ele alınıp, malzemenin seri olarak üretilmesiyle güzelin elde edileceği inancı son on yılda inşaat sektöründe ve mimaride korkunç sonuçlar doğurmuştur. Yapı tekniğinin yalnızca rasyonel bir konu olduğuna inanılmış, ancak aynı derecede önemli olan irrasyonel kuvvetlerin etkisi unutulmuştur.

### Fayda olarak güzellik :

İnsanoğlu içinde yaşadığı çevrenin bir parçası olan cephelerden gözleriyle faydalanır. Burada «faydalanma» fiili kulağa biraz tuhaf gelmektedir. Oysa bu kelime günümüzde fayda ve kazanç vaad eden şeylerin ideallerin önüne geçmesinden ötürü bilinçli olarak kullanılmıştır. Güzellik bir fayda değil, bir idealdir. Az görülülmesi ve çok pis kokmayan bir tesisat faydalıdır. Onun fiziksel etkisi ölçülebilir.



Buna karşın aynı anlamda çirkinin etkisi ise tam olarak ölçülemez. Yine de gürültü ve pis koku gibi negatif bir etkiye sahiptir. Buradan da anlaşılacağı üzere «güzel» faydalı olarak değerlendirilebilir. Belki de «güzel» açık seçik ölçülemediği için ideal olarak anlaşılır. Zamanımızda ölçülemeyen çabucak reddedilir ve reddildiği için de üzerinde konuşulmaz. Bu suskunluğun sonucunda da zihinlerden silinir ve unutulur. Yapıda ne zaman güzeli yaratma görevi bir kenara itilse, arkasından hemen «çirkin» gelmektedir. Belki burada «güzel»in karşıtı olarak nefret verici veya iğrenç kelimeleri beklenebilir, ancak eski tiyatro oyuncusu Michel Simon'un yüzünü hatırlayanlar nefret verici olanın da «güzel»in parlıtısını yansıtabileceğini bilirler.

Demek ki mimaride «çirkin»e karşı reçete olarak «güzel» verilebilir. Fakat «güzel»e karşı duyulan istek tek başına yeterli değildir. Söz konusu güzelliğin yerine getirilebilmesi için tecrübe, sezgi ve mimarinin insanlar üzerindeki etkisinin incelenmesi gerekmektedir.

### İnsancıl mimari :

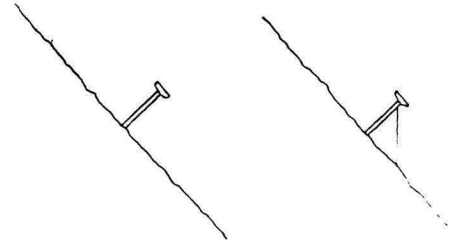
Prefabrike cepheler nasıl bir etkiye sahiptirler? İnsanlar bu tür cephelerde neyi güzel bulurlar? Sözü edilen bu cepheler onlara ne ifade eder? Genellikle onların insancıl mimariyi oluşturduğu söylenir. Bu arada «insancıl» kavramı güzelin bir kategorisi olarak değerlendirilir. Ancak güzelin yapıyı nasıl etkilediği konusunda söylenenlerin hepsi sadece önem kazanan bir modanın propagandasına yaranan yaklaşımlar ve soyut anlatımlardır. «İnsancıl»ın mimariyi nasıl etkilediğini bilmiyorum. Ancak mimarinin insanlarla olan yakın ilişkisinden dolayı bu konuyla ilgili tahminlerimi belirtmek istiyorum. Bazı görüş ve fikirler insanoğlu tarafından değişmez prensipler, ya da timsaller olarak benimsenmiştir. Belki de insanoğlu doğumla birlikte veya daha henüz ana karnındayken bir yolla kendisini ve çevresini tanımakta ve bunun sonucu elde

edilen esaslar doğrultusunda algıladığı dış dünyayı değerlendirip onunla uyum sağlamakta, veya onu itici bulmaktadır. Düşey kavramı belki de yer çekiminden dolayı böyle temel ve ana bir ifadeye sahiptir. Ufuk düzlemine düşey olmayan her şey bizde bir rahatsızlık yaratır (Teleferik direğinin yatay yerine meyile dik oluşu gibi) (Resim 14). Bu düşeyden kaçış piramitlerde, tonoz veya kemerlerde görüldüğü üzere dengelendiği zaman, rahatsızlık da kendiliğinden ortadan kalkar.

Eğer düşeyin böyle temel ve esaslı bir anlamı mevcutsa, o zaman yapının yatay üst bitişinin de böyle bir anlamı sahip olacağı aşikârdır: çünkü bu şekilde bir bitiş düşey taşıyıcıları sınırlar ve yapının yerden yüksekliğini belirler.

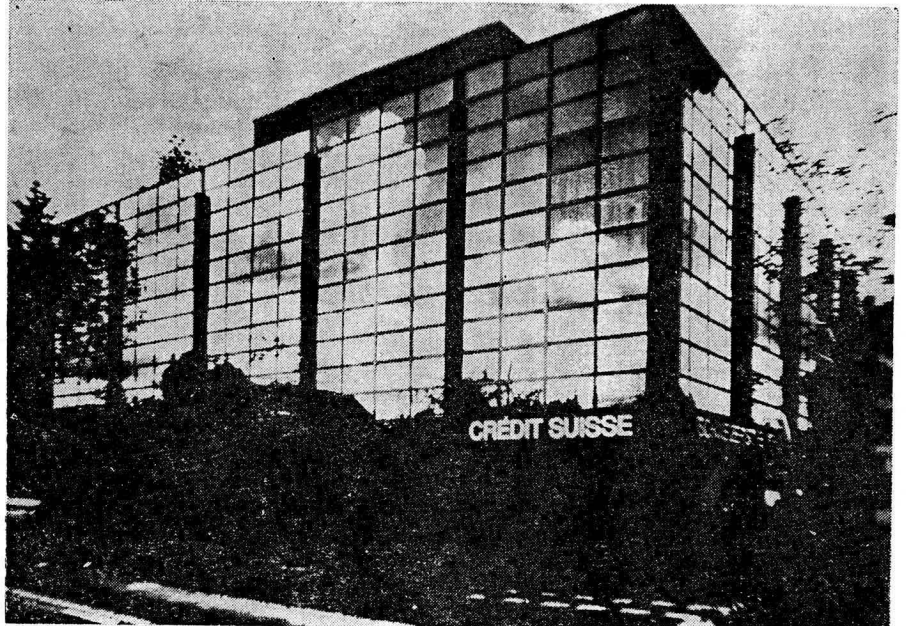
Buradan bir yapıdaki taşınan ve taşıyan sistemlerin anlamları çıkarılabilir. Kolonlar, kirişler, duvarlar ve döşeme taşıyıcı sistemi, bunun arasına yerleştirilen veya tespit edilen elemanlar ise taşınanları meydana getirir. Taşıyıcı duvarlara sahip

15

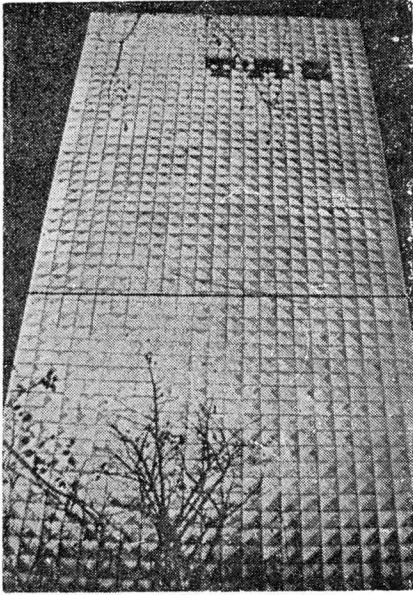


14

masif yapı ile, taşıyıcıyla taşınan sistemlerin belirgin olarak birbirlerinden ayrıldığı iskelet yapı insanoğlunun çok eski devirlerden beri gerçekleştirdiği konstrüksiyon prensipleridir. Kurulmuş en eski şehirlerden biri olan Çatalhöyük'te söz konusu sistemlerin ikisi de aynı anda kullanılmış (1), taşıyan ile taşınan elemanlar Yunan tapınaklarında mükemmeliyete ulaşmıştır. Yalancı kolonları, plastrları ve silmeleriyle taşıyıcı sistemin gerçek fonksiyonu yerine süs olarak kullanılmasına rağmen, insanlar

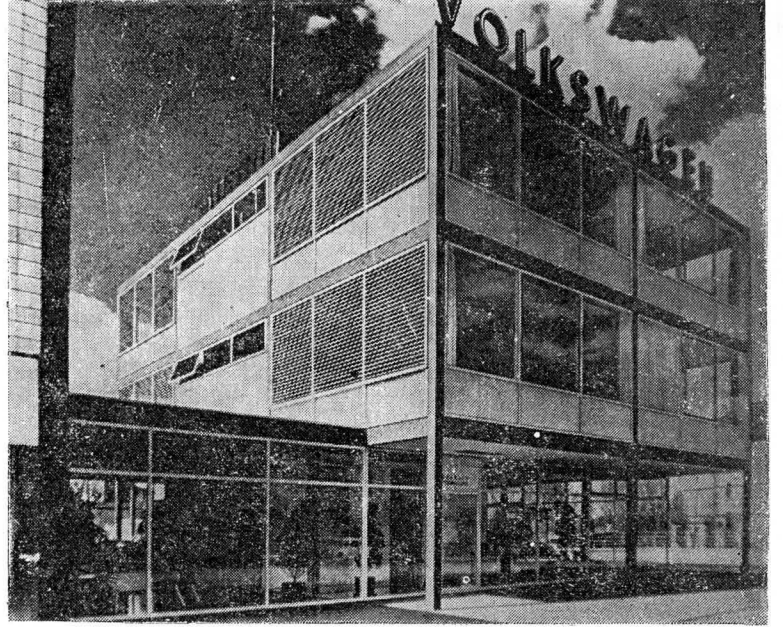


49

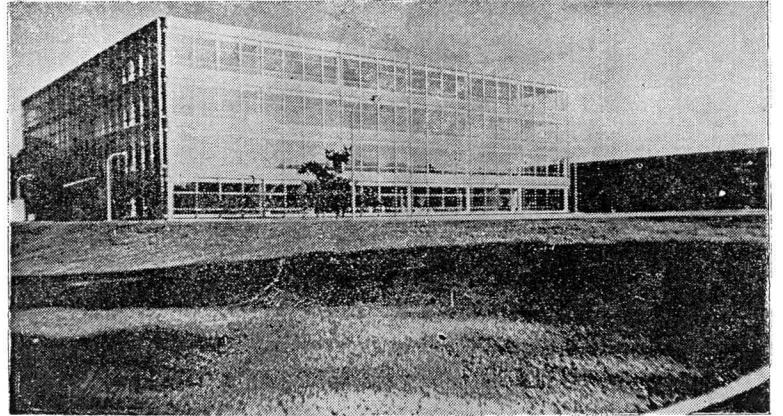


16 kendilerini Rönesans yapılarının etkisinden kurtaramamaktadırlar. Taşıyıcı konstrüksiyona tespit edilen perde cepheler ile birlikte evin tektonik kuruluşunu anlaşılabilir kılan ve böylelikle de izleyiciyi yanıltan bir prensip uygulanmıştır. Panolar taşıyıcı konstrüksiyonun arasına veya arkasına mı monte edilmiştir? Taşıyıcı ile taşınan elemanlar ve üst üste gelen katlar okunabilmekte midir? Bu okunabilirlik perde cephelerle ortadan kalkabilir. Buna ilâveten eğer ışık geçiren ve geçirmeyen yapı elemanları da gün ışığında birbirinden farksız iseler, o takdirde pencereler de duvarlardan ayırdedilemez (Resim 15 ve 16). Sonuçta cephe kübün bir parçası olmaktan öteye gidemez. Böyle bir durumda da ne kendi yapısı, ne de ait olduğu evin içindeki fonksiyonlar anlaşılabilir olur. Ürbanistik mekânın bir parçası olarak pozitif bir etkiye sahip olabilecek böyle bir yapı, kendi başına izleyici üzerinde olumsuz bir etki yaratır. Söz konusu bu rahatsızlık zemin kattaki taşıyıcıların meydana çıkartılarak, görünür hale getirilmesiyle kolayca düzeltilebilir (Resim 17). Diğer düzeltmeler pencere ve duvarların görsel

17



18

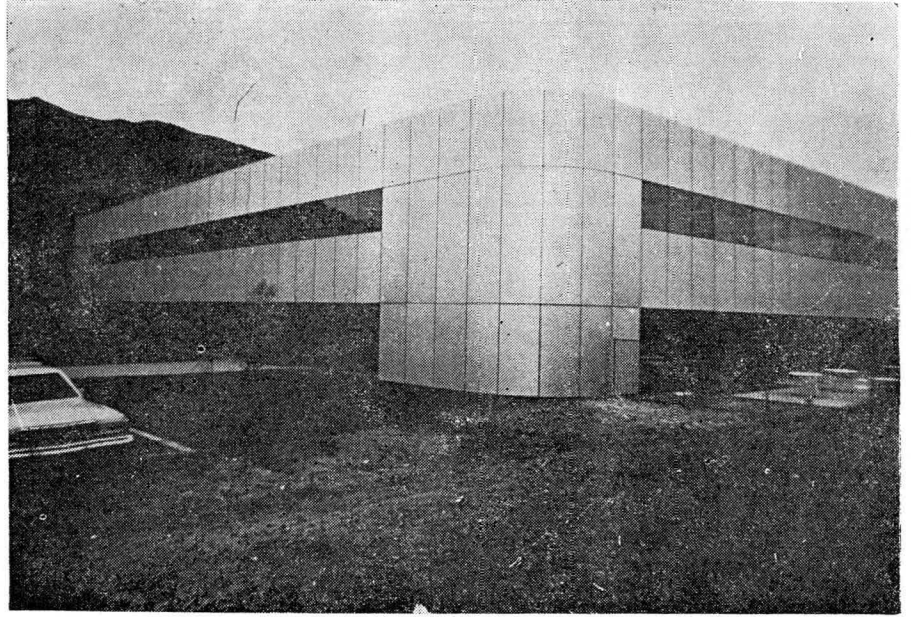


olarak ayırdedilebilir hale getirilmesi, taşıyıcıların ve döşemelerin belirginleştirilmesi ve böylelikle de katların algılanabilir hale dönüştürülmesiyle gerçekleştirilebilir. Eğer perde cepheler, arkalarındaki taşıyıcı sistemi gösterecek kadar ince iseler, karışıklık da büyük ölçüde ortadan kalkar (Resim 18). İnsanoğlunun boşlukta serbestçe duranı cazibeli, çekici bulmasının nedeni beki

de yer çekimini tanımasından ileri gelmektedir. Yer çekimini alt eden uçma eyleminin insanlar üzerinde yaptığı büyük etki, M ve W şekillerini gören küçük bir çocuğun tereddüt etmeden «kuş» demesinde açıkça görülmektedir. Büyük bir kubbe veya bir asma köprü gibi boşlukta serbestçe duruyormuş hissini veren yapı veya yapı elemanları büyüleyici bir etkiye sahiptirler.

Ancak bu etki, yapının görülen diğer bölümleriyle düzeltilmezse, bakan kimse üzerinde rahatsızlık yaratır. Bu karışıklık ve rahatsızlık yapının ince ve yıkılabilir görünüşü karşısında da oluşabilir. Yeni yapı teknikleri çok narin konstrüksiyonlara imkân tanımaktadır. Eğer özellikle kolon ve kirişler ince tutulmuş ise, ana form pek hoş bir etki yaratmaz (Resim 19). Kalın kolonlar, buna karşılık ince kirişler, oranların uyumu anlayışını zedelediler. Eğer bunun tam aksine kolonlar ince kirişler kalın olursa, rahatsız edici ters bir durum ortaya çıkar. Bu durumda kalın kirişler boşlukta serbestçe duruyormuş hissini uyandırırken, ince kolonlar ağır ve sağlam hissini yeterince veremezler. Ancak yapının bütünü içindeki ilişkiler açısından uyandırdığı etki yukarıda tanımlananlardan farklı olabilir, çünkü hiçbir zaman genel etkiyi detaylar tek başlarına belirleyemezler. Prefabriğe ve özellikle de perde, giydirme cepheler hafif bir etki yaratırlar. Bu etkiyi kullanılan ince profiller ve çok az ya da hiç olmayan pencere nişleri yaratmaktadır (Resim 20). Hemen göze batan rahatsız edici bu durum, yapının kütesinden dolayı beklenen ağırlığa karşılık, cephenin çok hafif olmasından ileri gelmektedir. Söz konusu yanıltıcı ve rahatsız edici etki, taşıyıcı konstrüksiyonun gösterilmesi, döşemelerin ve çatı bitişinin belirginleştirilmesiyle ortadan kaldırılabılır (Resim 21).

Eğer bir yapının kütesi kendi içindeki yapı bileşenlerinin boyutlarıyla, örneğin kapının eni ve boyu ile veya pencere korkuluğunun yüksekliği ile direkt bir ilişki kurabiliyorsa, o takdirde insancıl ölçülerin anlamı da daha kolay anlaşılır. Bir evin ölçüleri insancıl boyutlarla kolayca uyum sağlayamaz. İnsanoğlu bu boyutları belki de doğadan almaktadır. Ağaçların yüksekliği sınırlıdır. Ev yüksekliğinin ağaçlarınkini geçmeye başlamasından itibaren, insanın uyum konusunda problemleri başlar. Bazı sınırların aşılmasıyla da bu uyumun imkânsız olacağı gözden uzak tutulmamalıdır (Resim 22).

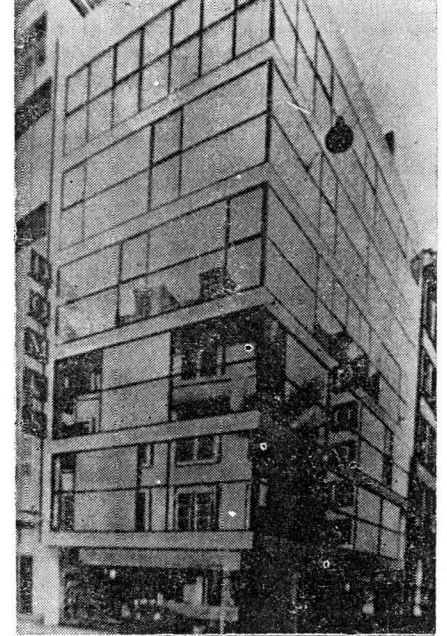
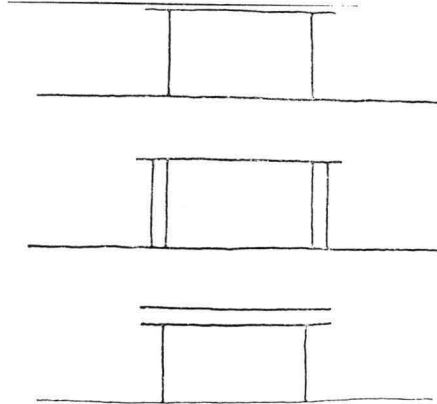


Resim 19

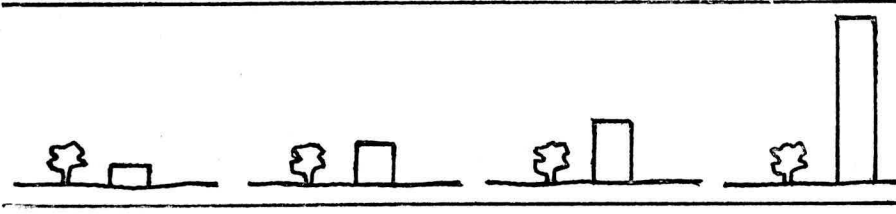
20

Böylelikle insanların yapıların yoğun olduğu bölgelerden, gökdelenlerin oluşturduğu dar boğazlardan yeşile neden kaçtıkları daha iyi anlaşılabilir.

19



51



22

İnsani boyutların doğadan kazanıldığı gerçeği renkler için de geçerlidir. Orada göz kamaştırıcı ve parlak renkler az olarak bulunur. Günümüz mimarisinde de ahşap ve sıvanmamış tuğla duvarlı yapılar, parlak ve çok fazla yansıtıcı özelliğe sahip cephelere oranla oldukça az eleştiriye uğrarlar. Cam ve metal üzerine çalışan boya kimyası ve malzeme yüzeyleri ile ilgili çalışmalar itici bir etkiye sahip bu malzemeleri uygulamacının emrine vermektedir.

Elbette kendi başına çirkin olan ne bir renk, ne de oran mevcuttur. Ancak bunların az ya da çok, güzel veya çirkin olmaları birbirleriyle olan ilişkilerine, tekrar derecelerine ve sayılarına bağlıdır. Tarihten edindiğimiz tecrübeler ışığında, insanoğlunun kişiliğinde, onun hoşlandığı resim, müzik ve mimari gibi sanat dallarına da yansıttığı bir disiplin olduğu söylenebilir. Pitagorasçılar bu disiplini biliyorlardı. Yunanlılar onu yapılarına uygulamışlar, Batı Dünyası'ndaki mimarî akımlar ise bundan 19. yy. sonuna kadar etkilenmişlerdir. Çağımızda Hans Kayser Pitagor Felsefesi'ni ele almış ve geliştirmiştir (11). Kayser insan kulağının mekânı ve zamanı belirli «oranlar» da nasıl algıladığını göstermiştir: Göz ile kulak arasında sayılarla ifade edilebilen bir değişken etki oluşmaktadır.

Ancak mimaride, yalnızca renklerin ve formların ilişki ve oranlarını belirleyen kurallar yeterli değildir. Zira mimarî sadece cepheden değil, aksine daha çok mekânlardan oluşmaktadır. Meydan ve sokaklarının cepheleri öyle pek de güzel olmayan eski şehirlerin cana yakınlığı,

güzelliği nereden ileri gelmektedir? Herşeyden önce böyle bir sonucu daralma ve genişlemelerin meydana getirdiği değişim, yani ritmik bir hareket doğurmuş olmalıdır. Belki burada da insanî değer ve ölçüler bizim böyle düşünmemize neden olmaktadır. Nefes alıp-verme eyle-

23



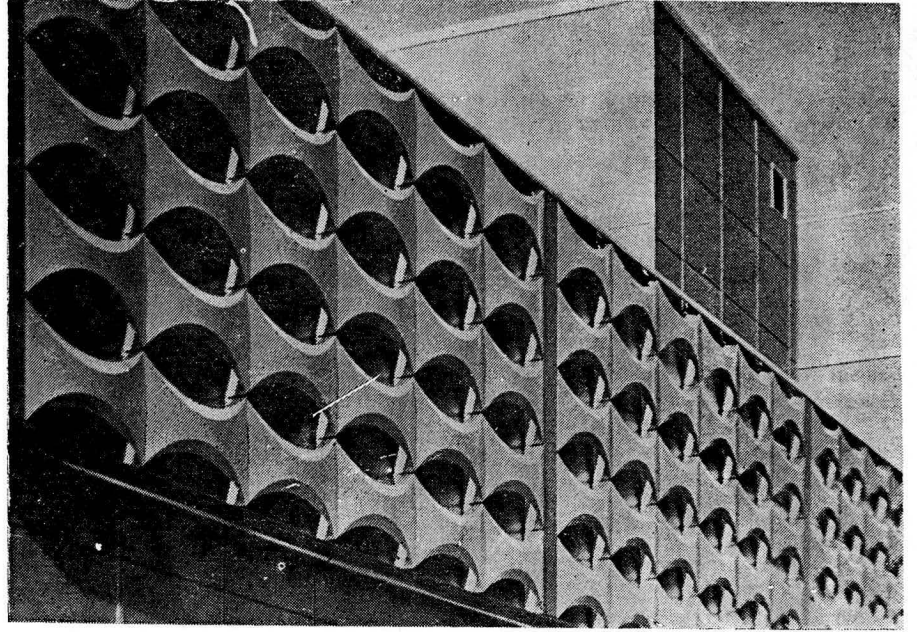
minde de buna benzer bir ilişki söz konusudur. Ünlü Alman yazar ve düşünürü Goethe :

«Soluk almada iki tür nimet vardır, havayı ciğerlere doldurmak ve onları tekrar boşaltabilmek;

İlki basınç yaratır, ikincisi ise ferahlatır; ...» diye yazmıştır.

Gerginlik ve rahatlama, uyumda uyumsuzluk, açık ve koyu, gürültülü ve sessiz, hızlı ve yavaş, komik ve trajik belki de insanoğlunun tabiatında varolmalarından dolayı onu özellikle ilgilendiren karşıt kavramlardır. Herşeye rağmen bütün sanat yapıtlarında karşıtlıklardan doğan gerilimlerin (Resim 23), bütünlük ve onun ritmindeki çeşitlenmenin büyük rolü var-

52



24

dir. Mimaride yalnızca dekorasyonla böyle kalitelerin elde edilmesi imkânsızdır (Resim 24).

İnsan gözü doğadan, yapılardan, meydanlardan ve şehirlerden kendisi üzerinde negatif veya pozitif duygular uyandıran noktaları algılar. Burada karışıklığın negatif etki yarattığından bahsedildi. Ancak bu negatifiklik, örneğin Manhattan bölgesinin görünüşünde cazibeye dönüşebilmektedir. Belki de insanî ölçüler hiçbir zaman tam olarak belirlenemeyecektir. Bunun da nedeni insanın kültürel farklılığında ve onun fiziksel çevreye uyabilme yeteneğinde yatmaktadır. Bu sebepten dolayı aşıldığı takdirde uyumun beklenemeyeceği limit değerler söz konusu olduğu zaman, insanî ölçülerden

bahsedilmelidir. İnsan tabiatının zenginliği ve mimari araçlar kesin reçetelerle güzeli ve hoşunu bulmak isteyen idrak etme ve algılama psikolojisini yetersiz kılacaktır.

(I) J. Mellaart, *Catal Hüyük, A Neolithic Town of Anatolia*, London (1967)

(II) H. Kayser'in en önemli eseri «*Lehrbuch der Harmonie*», Armoninin Temel Kitabı'dır, Basel (1950)