

# tarih içinde ANKARA

eylül 1981 seminer bildirileri

S. AKGÜN, S. AKTÜRE, K. ALEMDAR, İ. ASLANOĐLU, Ö. BAKİREK,  
M. ÇADIRCI, S. DENEL, Ö. ERGENÇ, S. FAROQHI, E. MADRAN,  
G. NALBANTOĐLU, Ü. NALBANTOĐLU, İ. ORTAYLI, G. TANKUT,  
İ. TEKELİ, A. YAVUZ, E. YAVUZ, Y. YAVUZ.

DERLEYEN : Erdal YAVUZ ve Ümit Nevzat UĐUREL

## ANKARA KENT MERKEZİNDE ÖZELLİKLE HANLAR VE BEDESTENİN ORTAYA ÇIKIŞI VE GELİŞİMİ

Ömür BAKIRER

*Doç. Dr. ODTU Mimarlık Fakültesi*

Emre MADRAN

*Asistan, ODTU Mimarlık Fakültesi*

### Yörenin Tarihi Tanımı

Ankara kentinin tarihi kesiminde ticaret işlevinin odaklaştığı bedesten ve hanlar bölgesinin şimdiki fiziksel niteliklerinin saptanmasından önce genelde Ankara kenti ve özelde ticaret merkezinin tarih içinde nasıl bir gelişme gösterdiğine göz atmak yararlı olabilir. Ankara, belirli bir planla bağımlı olmadan gelişmiş ve gelişmesi çeşitli kültürel ve siyasal olaylarla etkilenmiş kentler arasında kümelenir (1). Tarihi olayların akışıyla bağımlı olarak bazen başı içinde yaşayan ve anıtlarla donatılan bir taşra merkezi, anayollar üzerinde önemli bir askeri garnizon, bir ticaret ve endüstri kenti olarak önem kazanmış, bazen de akınlara uğramış ve istilalarla tahrip edilmiştir (2).

Roma İmparatorluğu döneminde Galatya eyaletinin merkezi olan Ankara, İmparatorluğun ticari ve askeri trafiğini taşıyan ve Doğu-Batı, Kuzey-Güney doğrultusunda yayılan ana yolların da merkezinde bulunuyordu (3). Doğu-Batı doğrultusunda Trakya'dan başlayıp İznik'ten geçerek Ankara'ya ulaşan ana yol buradan da Kilikya ve Suriye'ye uzanıyordu. Kuzey-Güney doğrultusunda ise Ankara kuzeyde Bitinya, Paflagonya ve

Pontus üzerinden İmparatorluğun kuzey sınırına; Güneyde ise Kapadokya bölgesine bağlanıyordu (4). Özellikle ikinci ve üçüncü yüzyıllarda doğudaki savaşların önem kazanması ve yolların daha çok kullanılması sonucu Ankara, orduların dürak ve ikmal yaptıkları bir kent olarak gelişmiş ve Anadolu'nun koruma sisteminin merkezi haline dönüşmüştür. (5).

Bizans döneminde Ankara'dan geçen ve kentin önemini artıran yolların kullanımı devam etmiştir (6). Özellikle dördüncü yüzyılda saray erkani, resmî ulaklar, askerler ve din adamları Ankara kentinden devamlı geçen bir trafik oluşturmaktaydılar (7). Aynı dönemde kentin giderek ticaretle de önemli yer tuttuğu izlenmektedir. Bu döneme ait belgeler Ankara'nın tarım ve hayvan ürünleri yönünden zengin ve belki de kendi ürettiği kumaşların ticaretini yapan bir üretim ve ticaret kendi olduğunu ve bu yöre tüccarlarının saygınlık kazandığını belirtmektedirler (8).

Altıncı ve yedinci yüzyıllarda, Bizans'ta savaş ve ekonomik bunalımların çoğaldığı karışık dönemlerde dahi Ankara'nın bir ticaret merkezi olduğu, buraya ithal ve satış üzerinden vergi toplamak için gönderilen memurlarla ilgili belgelerden anlaşılmaktadır. (9).

Roma kenti ticaret merkezi için bilgi bulunmamasıyla birlikte Bizans kenti ticaret merkezinin ağırlığının Kaledibi ve çevresinde olduğu sanılmakta ve bu merkezin ağırlığının Atpazarı-Koyunpazarı-Samanpazarı kemeriyle doğuya kaydığı ve zamanla bu çevreye yelçen Türklerle Bizans Ankara'sı arasındaki ana bağlantıyı sağladığı düşünülmektedir (10).

Bizans'ın dağılma döneminde eski önemini yitiren kentin yeniden önem kazanması Selçukluların onbirinci yüzyılda bölgeyi ve kenti egemenlikleri altına almalarından sonra olmuştur (11). Selçuklular döneminde Ankara Doğu - Batı, Kuzey-Güney arasındaki ticareti sağlayan ve merkezi Konya olan kervan yollarının kuzeye giden bir kolu üzerinde bulunuyordu. Konya'dan başlayan ve ikinci derecede önemi olan bu yol Ankara-Çankırı-Kastamonu ve Taşköprü'den geçerek Sinop'a ve Kırım doğrultusuna ulaşmakta idi (12). Selçuklular döneminde Ankara'da dokunan sof kumaşlarının dünyaca tanındığı belirtilir (13). Diğer taraftan da sof dokumalarının ham maddesini oluşturan tiftik keçilerinin Selçuklular döneminde Tibet yaylalarından getirilerek Anadolu'da üretildiğine de değinilmekte ve sof dokumacılığının bu dönemden başlayarak geliştiği söylenmektedir (14).

Ankara'da esnaf örgütlerinin önemi kazanması ve her iş dalının ayrı loncalar halinde gelişmesi özellikle 1290-1300 yılları arasında kentin yönetiminin ahilerin elinde olduğu sıraya rastlamaktadır (15). Başlangıçta yalnızca debbağ, saraç ve kunduracıları kapsayan Ahi örgütlerinin giderek 24 üretim dalını kapsıyacak biçimde genişledikleri ve Ankara'da ticaretin devamlılığını sağladıkları saptanmıştır (16).

Anadolu kentlerinde sur dışına çıkmanın özellikle 13. ve 14. yüzyıllarda olduğu, ticaret ve zenaatle ilgili eylemlerin birincisi surların kervan yoluna en yakın bağlantı sağlayan kapının hemen dışına ikincisi ise kaleyi kervan yoluna bağlayan yol üzerinde bir meydan çevresinde olmak üzere yoğunlaştığı belirtilir (17). Ankara kentindeki gelişme bu tanımlara uymaktadır. Ot, saman, hayvan yemleri gibi çok yer kaphyan ve açık pa-

zalarda satılan mamullerin Ankara'da Samanpazarı, Koyunpazarı, Atpazarı çevresinde bulunduğu semt isimlerinden anlaşılmaktadır (18).

Osmanlı döneminde Ankara, ana kervan yolları üzerinde olma niteliğini devam ettirmiş ve başta İstanbul olmak üzere Bursa, İzmir, Manisa, Kayseri, Konya ve Karaman gibi önemli ticaret merkezleri ile ticarî ilişkilerini sürdürmüştür (19).

Onbeş ve onaltıncı yüzyıllarda Ankaranın tarımsal üretimini çevresinden sağlıyan buna karşılık çeşitli mamuller fakat özellikle sof üretiminde ihtisaslaşan ve gelişiminin çoğunu bu mamulün Doğu ve Batı pazarlarındaki satışından elde eden bir ticaret kenti görünümündedir (20). Onbeşinci yüzyılda Ankara'dan geçen ve kentin Doğu ile ticaret ilişkilerinde etkin olan iki yoldan birincisi Bursa-Tebriz arasında uzanan ipek yolu; ikincisi Anadolu'yu çaprazlama kateden Halep-Sam yoludur (21). Bunlara ek olarak Ankara-Antalya arasında da özellikle sof nakliyatı açısından bir bağlantı bulunduğu ve sofraların Antalya limanından İskenderiye yoluyla Arabistan'a sevk edildiği Antalya gümrük mukataasına ait defterlerdeki kayıtlardan anlaşılmaktadır (22). Aynı dönemde Ankara'nın sofralarını Batı tüccarları aracılığıyla Avrupa'ya sevkeden bir antrepo vazifesi gördüğü de belirtilmektedir (23).

Onbeşinci ve onaltıncı yüzyıllarda Ankara'da temel üretim dalı olarak gelişen sofçuluk ve buna bağlı üretim dallarının uygulamaları, kent içindeki yoğunluk alanları ve ticaretleri için kaynaklardan bilgi edinilebilmektedir.

Bu dönemde Ankara'ya gelen seyyahlar sof üretiminin yapılışı, imalathanelerin sayısı ve kent içindeki dağılımları hakkında bilgi vermektedirler (24).

⊗ Ankara'ya ait şerîye sicillerindeki kayıtlardan da tiftik ipliğinin sof kumaşı haline geçmeye kadar geçirdiği işlemlere bağlı olarak dört ayrı esnaf grubunun (dokumacılar, yağucular, boyacılar, perdahçılar) kentin semtlerindeki dağılımları izlenebilmektedir (25).

Ankara'daki sof üretimi ve ticareti ile ilgili diğer belgelerden ise özellikle onaltıncı ve onyedinci yüzyıllarda Ankaralı tüccarların ülke dışına sof yüklerini götürmek üzere yaptıkları ticaret seferleri yanısıra yabancı tüccarların da sof almak üzere kente geldikleri ve kaldıkları anlaşılmaktadır (26).

Bunlar içinde başta gelen Venediklilerle ilgili olarak onaltıncı yüzyıl sonlarında başlamak üzere şerîye sicillerinde kayıtlara rastlanmaktadır (27). İngilizler 1580'den sonra ticaret amacıyla gelmişler ve 1583'de Kralice I.Elizabeth oniki tüccara Türkiye ile sof ticareti yapma izni vermiştir ki bunların 'Levant Company' isimli bir şirket kurdukları da kayıtlardan anlaşılmaktadır (28). 1590'da Hollandalıların önce İngilizlerle birlikte ticarete başladıkları daha sonra onlara rakip oldukları, en fazla faaliyette bulunanlarında Leh tüccarları olduğu saptanmaktadır (29).

Ankara'daki bu yoğun sof ticaretinin At Meydanından batıya giden Abacılar yolu üzerinde yer alan ve 15.yüzyıl sonlarında inşa edilen Mahmut Paşa Bedesteni'nde sürdürüldüğü anlaşılmaktadır. Giderek Mahmut Paşa bedesteni ve bitişğine aynı tarihte inşa edilen Kurşunlu Han, kentin Osmanlı dönemi ticaret merkezinin kale dibinde İçkale surlarının hemen dışında 'yukarıyüz' olarak isimlendirilen kısımda oluştuğunu simgelemektedirler.

Ankara kentinde sof yanısıra önemli ikinci bir üretim dalı olan debbağlar ve kunduracıların da eylemlerini Ahiler döneminde başlattıkları ve Osmanlı döneminde de sürdürdükleri belirtilmektedir (30).

Sofcular ve debbağlar ve bunlara bağlı üretim dalları yanısıra Ankara'da hemen her türlü eşya ve alet üretildiği ve pazar için üretim yapan gelişmiş bir esnaf teşkilatının bulunduğu yine sicillerden öğrenilmektedir (31).

Giderek Ankara kentinde 'yukan yüz' olarak isimlendirilen Bedesten ve çevresinde çeşitli mamullerin satışının yapıldığı kapalı hanlarla esas ticaret merkezinin 15 - 16 yüzyıllarda oluştuğu ve bu merkezin, ticaretin canlılığını koruduğu süreç içinde varlığını sürdürdüğü anlaşılmaktadır (32). Sadece kentin değil kentin çevresindeki merkezlerin de ürünlerini pazarlayan ve isimlerini sattıkları mamulden alan kapalı hanlardan halen ayakta duranlar yanısıra 1583-1584 yılına ait şeriye sicillerinden de halen mevcut olmaları hakkında bilgi edinilebilmektedir (33).

Bedesten, çevresindeki kapalı hanlar ve bunlara bağlanan Atpazarı, Samanpazarı gibi açık pazar yerleri onaltıncı yüzyılda Osmanlı şehirlerinde izlenen bir gelişmedir. Bu dönemde kale dışına taşan ticaret eylemleri genellikle bir bedesteni çevreleyen hanlar zinciri ve bunlara açılan sokaklarda sürdürülür ki (34). Ankara'ya benzer örnekler ise Tokat ve Afyon kentleridir. Bunlarda da kale dışında, merkezde bedesten ve bunun etrafını çevreleyen hanlarla gelişen ticaret merkezleri bu benzerliği oluşturmaktadır (35).

Onaltıncı ve onyedinci yüzyıllarda çevre kent ve kasabalarda işlenen sof ve derilerin emniyet merkezi yanısıra çevre kent ve kasabalardan gelen ve kendi ürettiği çeşitli mamulleri pazarlayan bir ticaret kenti olan Ankara giderek bu önemini yitirmeye başlamış ve hanların çoğu da varlıklarını sürdürememişlerdir. Ankara'nın ticaret hayatının gerilemesinde en büyük etmen sof üretiminin ve satışının düşüşüdür (36).

#### Yörenin Fiziksel Tanımı

Ankara Kentinde, Hanlar bölgesini, gerek mevcut veriler, gerekse tarihsel belgelere göre 2 ana bölümde inceleyebiliriz. I. yöre Ankara Kalesinin güney yüzünde, Atpazarı - Samanpazarı aksı üzerinde ve çevresinde yer alır. II.yöre ise Posta Caddesi ile Anafartalar caddesinin kesiştiği, Yeni Hal'in bulunduğu bölgedir.

I. Yöre: Bu bölge'de, At pazarı, Koyunpazarı ve Samanpazarı meydanları ile bu meydanları birleştiren Koyunpazarı Caddesinin oluşturduğu bir şema ile karşılaşırız. Kuzey'de yer alan Atpazarı Meydanı, Kuzeyinde Kale'nin 2. (Bugün mevcut olan en dış) sur duvarları, güney'de Yeni Han Arsası (31), Çukur Han, Çengel Han ve Pilavoğlu Hanı ile çevrilidir. Atpazarı Meydanından Batıya giden Abacılar Yokuşu, Kurşunlu Han ve Mahmut Paşa Bedesteni'nin önünden geçerek Kale Önü yoluna birleşir.

I. Yöre'nin bu kesimi, mevcut büyük programlı Han yapılarının en yoğun olduğu yerdir.

Atpazarı Meydanı, Koyunpazarı Caddesi ve Ahi Şerafettin Sokakları ile 2 ayrı koldan, Güney'de yer alan Koyun Pazarı Meydanına bağlanır. Koyunpazarı Sokağı ve buna açıl-

lan Sefa Sokağı ve Pirinç Sokağında, genellikle 19. yüzyıl özellikleri taşıyan konut ve dükkan yapıları bulunur.

Koyun Pazarı Meydanı, Koyun Pazarı Caddesi ile en güney'de bulunan samanpazarı Meydanına bağlanır.

I. Yöre'de yukarıda isimleri sıralanan yapılar dışında, Çukur Hanın Güney - Batısında bulunan ve Pirinç Sokağından ulaşılan Safran Hanı, büyük programlı yapılar arasında yer alır. Pilavoğlu Hanı'nın güney ve batısındaki Kıbrıs Han, Yenihan, Rençber Hanı, Yenisaray Hanı ile, Koyunpazarı Caddesi üzerindeki yapılar, değişik yapı özellikleri gösteren, küçük programlı hanlardır.

II. Yöre Posta Caddesinin, Anafartalar Caddesine birleştiği yerde, Yeni Hal'in güneyinde yer alan Sulu Han, bu yöre'de mevcut tek yapı olarak kalmıştır (38).

Bu iki ana yöre'yi Koyunpazarı Meydanından Kuzeybatı'ya doğru uzanan Saraçlar Sokağı, Çıkrıkçılar Yokuşu ve Anafartalar Caddesi aksı birbirine bağlar.

I. ve II. yöre ile çevresi Ankara kentinin en eski ve yoğun ticari merkezlerinden biri olma niteliğini halen korumaktadır. Özgün sivil mimari örnekleri ile özgün ticari yapılar çoğunluktadır. Çıkrıkçılar Yokuşu ile Anafartalar Caddesinde çok katlı yeni yapılanmalar görülmekte ise de, Atpazarı-Koyunpazarı aksı, ölçeğini ve geleneksel yapı kalitesini oldukça korumuştur.

Koyunpazarı Meydanının güneyi ile, doğusuna uzanan Ulucanlar Caddesinde de çok katlı yapılanma mevcuttur.

Genellikle, Bedesten-Ahi Şerafettin Camisi-Samanpazarı üçgeninde, yer yer yeni yapılara rastlanmakta ise de, ölçek, gabari ve doku özelliklerinin büyük ölçüde değişmediği söylenebilir. Kimi ticari yapılardaki küçük onarımlar ve cephe değişimleri ile bazı eklemeler yörenin geleneksel niteliğini ve yaşam biçimini bozmamıştır.

### 3. İşlevler

Yöre'de ticari etkinlikler ağır basmaktadır. Kimi sivil mimari örneklerinin (Sefa Sokak ile Saraçlar Sokağına açılan ikincil bazı sokaklarda olduğu gibi) birinci katları konut işlevini sürdürmekte ise de bu kullanımın yaygın olduğu söylenemez.

Büyük programlı yapılardan Bedesten ve Kurşunlu Han, Anadolu Medeniyetleri Müzesi olarak kullanılmaktadır. Çukur Han, Toptan Eşya Satışı ve Depolama; Çengel Han Deri İşleme ve Satış Yeri; Safran Hanı Aliminyum Ev Eşyası İmal Yeri; Pilavoğlu Hanı zemin katta ticaret ve depolama, birinci katta bekarlar için konaklama işlevlerini sürdürür.

Sulu Han'ın onarımı halen devam etmektedir. Küçük Programlı yapılardan, Kıbrıs Hanı, Rençber Hanı ve Yeni Han'da ticaret ve depolama işlemleri için kullanılırken, Balaban, Yıldız Han ve Yeni Saray Hanı konaklama amacıyla hizmet verirler.

### 4. Seyahatnamelerde, Ankara'da Ticaret ve Ticaret Yapılan :

15.yüzyıldan bu yana Anadolu'yu gezen yabancı gezginler, Ülke'deki sosyal, politik, ekonomik ve kültürel yaşama ilişkin çeşitli ölçek ve niteliklerde bilgiler vermişlerdir.



Bu bilgiler kimi yerlerde sosyal verilerle desteklenmiş, kimi yerde de doğrudan gözlemleri içermişlerdir (39).

Ankara, seyahatnamelerde en fazla yer alan kentlerimizden biridir. Burada gezi yapıtlarında konumuzu ilgilendiren gözlemleri değerlendirmeye çalışacağız. Şunu özellikle belirtmeliyiz ki, tiftik keçisi, tiftik ve sofçuluk, hemen tüm yapıtlarda en çok sözü edilen iş kolu olarak görülmektedir.

Busbecq, 1555'de, "tiftik keçilerinin çok önemli olduğunu, bunların lüyelerinin parlaklığı ve inceliğinin bu bölge otları yüzünden olduğunu" belirtir (40).

Dernschwam, aynı yıllarda, Ankara'da pek çok dokumacının bulunduğunu, tiftiğin özellikle kadınlar tarafından eğrilerek iplik haline getirildiğini söyler (41). İplikler yıkanıp dokunabilir hale getirildikten sonra tezgahlara gerilerek dokunmaktadır. Kullanılan aletler ilkel olmakla beraber, dokunan kumaşlar çok kalitelidir.

1619'da Ankara'yı gezen Polonya'lı Simeon'un gözlemleri ise şöyledir (49): "Halk tamamen sofçulukla uğraşır. Dünyanın en iyi sofü burada elde edilerek dünyanın hemen her tarafına sevk edilir. Her memleketten gelip Ankara'da oturan yabancı tüccarlar, sof, keçi kılından yapılmış kumaş ve diğer kumaşları toplar ve dışarı ihraç ederler".

Bu iki kaynak, 16. ve 17. yüzyıl'da Ankara'da yoğun üretim ve ticari işlevlerin sürdürüldüğünü göstermektedir. Bu işlevlerin yer aldığı mekanlara ilişkin gözlemlerde ise şu bilgileri buluyoruz:

"İkibin dükkanı vardır. Bir süslü Bedesteni vardır. Bu yapının dört tane zincirli kapısı bulunur. Çarşılarının çoğu yüksek yerdedir. Uzun Çarşısı, Sipahi Pazarı, Kale Altı (Taht-el Kale) pazarı, gayet kalabalık pazarlardandır" (42).

"Bedesten yapısı çok görkemlidir. Kıymetli malları taştan yapılmış ve çok kubbeli olan bu bina da satılır" (44).

Bu bilgilerden, ticari merkezin kale civarında yoğunlaştığını anlıyoruz.

Tiftik ve sof üretim ve ticareti 18. yüzyılda da canlılığını korumaktadır. "... Bu memleket halkının en büyük geçim kaynaklarından biri tiftik tüyleridir. Bunları ham olarak Ankara'dan çıkarmak yasaktır." (45).

"Sof ve benzeri kumaşlar en fazla Fransa, İngiltere ve Hollanda'ya satılır. Her yıl, her biri 150 okka olan 600 deve yükü sof ihraç edilir" (56).

Ticaret bu canlılığını, 19. yüzyıl'ın başlarından itibaren yitirmeye başlamıştır.

"Son yıllarda iyice gerileyen ticaret, tamamen yerli hristiyanların eline geçmiştir" (47). "Ankara'da Fransız kalmamış, şehirlerdeki Fransız ticarethaneleri ve müesseseleri kapanmıştır" (48). 1873'lerde "... bir çok Avrupa fabrikasını besleyebilen Ankara'nın ticareti büyük ölçüde azalmıştır. Hükümetin yanlış politikaları yüzünden sadece 20.000 okka tiftik ihraç edilebilmektedir" (49).

Kimi yabancı tüccarların, kenti terketmesi, ihracatın azalması, bu etkinliklerin sürdürüldüğü mekanları ve yapıları da etkilemiş olması gerekir.

Henry Barkley 1850 yılına ait anılarında kentte moher ticareti yapan 2-3 İngiliz acenta kaldığını, hemen tüm yünlerin işlenmek için İngiltere'ye gönderildiğini anlatır (50).

1700'lerin başında, yünleri ham olarak Ankara'dan çıkarmak yasaklanmış, böylece işleminin Ankara'da yapılması sağlanmışken, bu etkinliğin de hemen hiç kalmadığını görmekteyiz. Bu nedenle yün işleyen ve iplik ya da kumaş haline getiren iş yerlerinin de giderek azaldığı ortaya çıkmaktadır.

Yün'ün yanısıra, safran, balmumu, bal, kök boyalar, sakız ve kitre'de üretilen ve ihraç edilen ikincil mallar arasındadır (51).

1860 ve 70'lerdeki katlık ve elverişsiz hava koşulları da Ankara'da nüfusun azalmasına ve ticaretin sönmesine neden olmuştur (52).

Naumann yüzyıl sonlarındaki tiftik endüstrisi'nin yeniden kalkındırılmasına çalışıldığını gözlemiştir (53).

Ticaretteki bu dalgalanmalar yeni ticari yapılar yapılmasını etkilemiştir? Hanlar terk edilmiş midir? 19. yüzyıldan kalan büyük programlı han yapısı olmaması bir gösterge olabilir mi?

## 5. Bedesten ve Hanlar

### Mahmut Paşa Bedesteni

Ankara kentinin yukarı yüzünde, At meydanından Batıya giden Abacılar yokuşu üzerinde yer alan Mahmut Paşa Bedesteni'nin kitabesi yoktur. Ancak, Fatih Sultan Mehmed'in veziri Mahmut Paşa tarafından 1464 yılında yaptırıldığı görüşü benimsenmiştir (54). Bedesten'in banisi Mahmut Paşa İstanbul, Rumeli ve Anadolu'da çeşitli vakıf binaları yaptırmış ve bunlar için vakfiyeler hazırlamıştır (55). Halen Anadolu Medeniyetleri Müzesi olarak kullanılan yapı, 1881 yılında geçirdiği yangında özgün niteliklerini kısmen yitirmiş, 1933 ve 1946 yıllarında onanılarak yeni işlevine hazırlanmıştır (56).

Abacılar yokuşunda, Kuzey-güney doğrultusunda rampaya inşa edilen Bedesten, uzun dikdörtgen planlı bir iç mekan ve bunu çepeçevre dolaşan bir Arasta'dan oluşmaktadır (57). İç mekan, dört büyük kare ayakla iki sahına ve kubbeli on birime ayrılmaktadır. Uzun kenarın ortasına rastlayan iki birimde, çeşitleme yapılarak kubbeler dilimli inşa edilmiştir. İç mekanın, her kenar ortasında bir tane olmak üzere, dört girişi vardır. Bedesten'in dört kenarını çevreleyen Arasta'da halen dükkan bölmeleri kaldırılmış ve kesintisiz uzanan bir galeri haline dönüştürülmüştür. İlk yapıldığında Arasta'da 102 dükkan bulunduğu kaydedilmektedir (58). Kuzey, Güney ve Batı kanatlarındaki dükkanların pencere açıklıkları varken, Bedesten'in bitişiğine inşa edilen Kurşunlu Han'a bakan doğu kanattaki dükkanların pencere açıklıkları yoktur. Arasta'nın orta holü ve dükkanlar tonoz örtülüdür. Yalnız dört köşe birimi ve iç mekanın girişleri önüne rastlayan dört birim kubbelidir.

Mahmut Paşa Bedesten'inde alt yapı taş, üst örtü tuğladan inşa edilmiştir. Kubbeler halen dıştan kurşun kaplıdır. Kuzeye yönlendirilen ana girişe kare çerçeveli bir taç kapı niteliği verilmiş ve burada bir sıra taş, iki sıra tuğla atlamalı olarak kullanılmıştır.

Mahmut Paşa Bedesteni ile Edirne ve Bursa Bedestenleri arasında kubbeli iç mekan ve dükkan bileşimi açısından kısıtlı bir benzerlik kurulabilir. Gerek Edirne, gerekse Bursa Bedestenlerinde ayaklarla iki sahına ayrılan iç mekan kubbelerle örtülmüştür (59).



Ancak her ikisi de ondört kubbelidir ve bedestenleri çevreleyen dükkanlar tek dizi olup Ankara Bedesteni'ndeki gibi karşılıklı dükkanların bir hole açıldığı bir Arasta biçilenmemektedir. Yine gerek Edirne gerekse Bursa Bedestenlerinde bulunan ancak Mahmut Paşa Bedesteni'nde rastlanmayan bir özellik de iç mekanı çepeçevre dolaşan ve girişleri Bedesten'in içinden olan dükkanlardır. Plan açısından bazı kendine özgü nitelikler taşıyan Mahmut Paşa Bedesteni'nin, kuşkusuz Ankara kentinin en önemli ticaret mamulü olan soforların alım ve satımı için inşa edildiği görülmektedir.

#### Kurşunlu Han

Halen Anadolu Medeniyetleri Müzesi idare binası olarak kullanılan Kurşunlu Han'ın da Mahmut Paşa tarafından inşa ettirildiği benimsenmiştir (60).

Revaklı bir avlu etrafında iki kat olarak inşa edilen Han'ın Batı tarafı arazinin meyline uyarak ilave edilen bodrumla üç katlıdır. Belki de yapım dönemindeki yol durumu ve parsel durumu ile bağımlı olarak hanın Güney duvarı Doğuya doğru giderek daralmakta, bu nedenle de Batı kenarda dokuz oda yer alırken, Doğu'da bu sayı altıya inmektedir (61). Zemin katında avluyu çevreleyen yirmidokuz mekan, kareye yakın dikdörtgen planlı ve beşik tonoz örtülüdür. Kuzey yöndeki odaların revak ve dolayısıyla avluya açılan girişleri yanında birer de pencere açıklığı yer alır. Bu odaların dışarıya açılan pencereleri yoktur. Doğu, Batı ve Güney yöndeki odaların ise revaka açılan giriş ve pencereleri yanısıra dış mekana da birer pencere açıklıkları vardır. Revak haç tonozludur. Giriş kapısının doğusundaki merdivenle ikinci kata çıkılır. Burada da haç tonoz örtülü revak etrafında beşik tonoz örtülü, dikdörtgen planlı odalar sıralanmaktadır.

Han'ın kuzey cephesinde yer alan giriş, tonozlu geniş bir eyvan olarak biçimlendirilmiştir. Girişin iki kenarında tonoz örtülü ve eyvan nitelikli dükkanlar yer almaktadır.

Kurşunlu Han'ın alt yapısı taş, üst örtüsü tuğladan inşa edilmiştir. Kuzey cephede, giriş ve iki tarafında sıralanan dükkanların ön yüzleri bir sıra, taş, üç sıra tuğla olmak üzere düzenlenmiştir.

Kurşunlu Han plan düzeni açısından tek avlulu ve çift katlı Bursa ve İstanbul hanları ile karşılaştırılabilir. Revak, oda ve üst örtü nitelikleriyle bu hanlarla yakın benzerlikler kurulabilir (62).

#### Çengel Han

At pazarı meydanı, Sefa sokakta yer alan Çengel Han'ın Doğuda giriş kapısı üzerindeki kitabeden 929 H/1522x1523 yılında inşa edildiği anlaşılmaktadır (63).

Çengel Han, kare planlı, revaklı avlulu ve çift katlı olarak inşa edilmiştir (64). Batıda arazi meyli sonucu bir de bodrum yer almaktadır. Zemin katta revaklı avlu etrafında kare planlı, tonoz örtülü odalar sıralanmaktadır. Kuzey, Güney ve Batı kenarlarında köşe odaları daha büyüktür. Odaların revaka açılan girişleri yanında birer de pencere açıklığı yer alırken, dış mekana pencere açılmamıştır. Hanın Doğu kenarında, giriş kapısının iki kenarında sıralanmak üzere tonozlu, eyvan biçiminde dokuz dükkan yer almaktadır. Girişin Kuzeyindeki merdivenle çıkılan ikinci katta, aynı şekilde kare planlı, tonoz örtülü odalar sıralanmaktadır. İkinci katta, girişin üzerinde bir de mescid yer almaktadır.

Çengel Han'da duvarlar bir sıra taş, üç sıra tuğla olarak inşa edilmiştir. Kemer ve tonozlar ise tuğladır.

#### Diğer Hanlar

Yukarıda tanımlanan Bedesten, Kurşunlu Han ve Çengel Han yanısıra Samanpazarı bölgesinde özgün niteliklerini hemen tamamın yitirmiş, çeşitli nedenlerle yenilenmiş bir kaç han daha bulunmaktadır.

Bunlardan, 16.-17. yüzyıllara tarihlenen Çukur Han, yine At Pazarı meydanında ve Çengel Han'ın Batı'sında yer almaktadır (65). Ortası avlulu ve revaklı, çift katlı, kerpiç duvarlı ve ahşap hatıllı olarak 1950 yangınından sonra yenilenmiştir.

At pazarı Hanlar sokağında ki Pilavoğlu Han'ı çeşitli onarım ve eklemelerle özgün niteliklerini yitirmiştir. 16.-17. yüzyıllara tarihlenen han, tek avlulu, çift katlı odalardan ve dışa açılan dükkanlardan oluşmaktadır (66).

Üst katta revak ahşap dikmelidir. Halen Pilavoğlu Han'ı dükkan, depo ve otel olarak kullanılmaktadır.

Pilavoğlu Han'ının yan cephesine paralel uzanan ve Kuş sokakla Safa sokağı köşesinde yer alan Kıbrıs Han'ı tamamen yenilenmiştir, ilk yapılışı 17. yüzyıla tarihlenmektedir (67). Kıbrıs Han'ın bitişiğindeki Yeni Han'da 17. yüzyıla tarihlenir. Tamamen yenilenmiştir. Gerek Kıbrıs han, gerekse Yeni Han tek avlu çevresinde çift katlı olarak inşa edilmiştir.

At pazarı Salman sokakta yer alan ve yenilenmiş olan Zafran Han'ın da kitabesi yoktur. 16. yüzyıla tarihlenmektedir (68). Avlu etrafında iki katlı olarak moloz taştan inşa edilmiştir.

Çeşitli kaynaklarda isimleri geçen diğer hanlar için bir restitüsyon çalışması yapılmıştır.

#### 6 - Restitüsyon:

Çalışma konusu olan sahada, 12 Han yapısı bulunmaktadır. Ancak, arşiv kayıtları ve yörede elde edilen bilgiler, birçok han daha olduğunu, bugünkü yol dokusunun da daha değişik bir görünüm verdiğini ortaya koymaktadır.

Bugün mevcut olmayan hanları bilgi kaynağına göre 2 bölümde incelemek gerekir:

#### A. Arşiv kayıtlarında ismi bulunan yapılar :

Muslu Han	Aydın Hanı
Abacılar Hanı	Urgancılar Hanı
Ağazade Hanı	Karaman Hanı
Pirinç Hanı	Hacıböcek Hanı
Bakırhan	Sankadıoğlu Hanı
Tuz Hanı	Allem Kallem Hanı
Pembe Hanı	Keçeciler Hanı
Kaban Hanı	Tahtakale Hanı
Kederzade Hanı	Nalbant İbrahim Ağa Hanı

Yeni Han, Çukur Han'ın Kuzeybatısında bulunmaktaydı. 1940'larda sadece 1 duvarı ayakta kalmıştı (69).

Ağazade Hanı, yörede edinilen bilgilere göre, Ulucanlar Caddesi ile, Koyunpazarı Meydanı'nın kesiştiği köşede yer alıyordu. 2 katlı, avlulu bir yapı idi. 1940'larda yıkıldı. Pirinç Hanı, Çengel Han ve Çukur Han'ın Güneybatısında, bugünkü ilkokulun bulunduğu yerdeydi. 1935'lerde Belediyece kamulaştırılarak yıkıldı (70).

Allem Kallem Hanı, Ağazade Hanı'nın Güneyinde, Ulucanlar Caddesinin Koyun pazarı meydanını bağlandığı yerdeydi. 1930'larda yıkıldı (71).

Tahtakale Hanı, bugünkü Yeni Hal binasının bulunduğu yerdeydi 1931 yangınında yandı.

B. Yöreden edinilen bilgilere göre saptanan yapılar.

Kırmızıoğlu Hanı: Atpazarı Meydanından Doğuya giden yolun Kuzey kenarında, Kesikbaş Türbesinin Kuzeybatısında idi 2 katlı ahşap karkas bir yapı olduğu bilinmektedir.

Hayret Hanı: Kesikbaş Türbesinin hemen Doğusunda bulunmaktaydı. Mezarlığın kaldırılması sırasında 1940'larda yıkılmış, yerine Belediye dükkanları yapılmıştır.

Han: Bala Hanın Batısında ve ona bitişik 2 katlı, avlulu ahşap karkas bir yapıydı. 1930'larda yıkıldı.

Bu yapılar'ın yapım tarihine ilişkin bilgi bulunamamıştır.

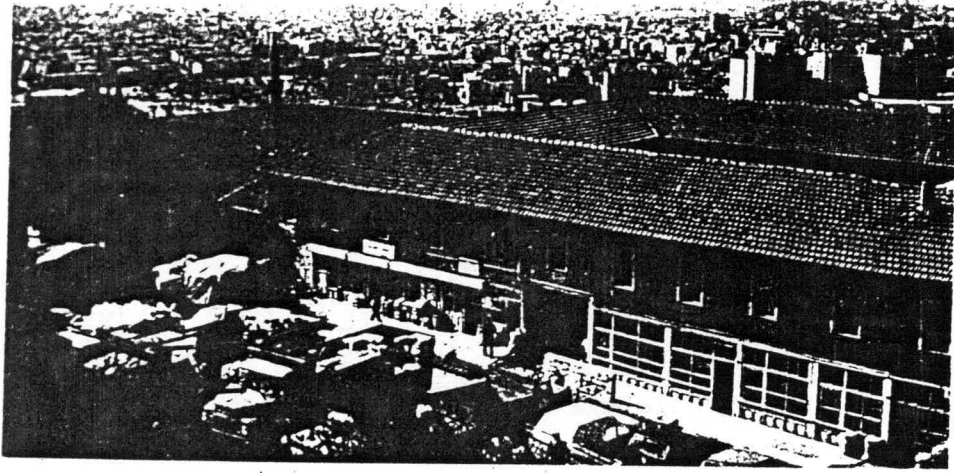
## EK : ANKARA HANLARININ LİSTESİ

Adı	Mevcut olup olmadığı	Tarihi	Kaynak
Kurşunlu Han	Mevcut	1730 (1143) Vakfiye	A. Galanti
Muslu Han	Yok (Yeri belli değil)	1664 (1075) Vakfiye	A. Galanti
Yeni Han	Yok (Çukur Han batısında)	16 yy. 1728 (?)	A. Galanti N.C. Gülekli
Ağazade Hanı	Yok (1940'larda yıkılmış)	1746 Vakfiye	Yöresel bilgi, H.Ongan, 1827 de var.
Pirinç Hanı	Yok (İlkokulun yerinde) 1935'lerde yıkılmış)	18 yy.	
Bakırhan	Yok (Yeri belli değil)	1590'da var	Şer'iyeye Sicili
Tuz Hanı	Yok (Yeri belli değil)	1590'da var	Şer'iyeye Sicili
Pembe Han	Yok (Yeri belli değil)	1590'da var	Şer'iyeye Sicili
Kaban Hanı Kapan	Yok (Yeri belli değil)	1590'da var	Şer'iyeye Sicili H. Ongan, 1827 de var.
Pilavoğlu Hanı	Mevcut		
Hasanpaşa Hanı (Sulu Han)	Mevcut	1590'da var	
Zağferan Hanı (Safran Hanı)	Yok (Yeri belli değil)	1590'da var 917 H.(1511) M.de Hacı M. tarafından yapıldı.	Şer'iyeye Sicili H. Ongan, 1827 de var. N.C. Gülekli

Aydın Hanı	Yok (Yeri belli değil)	1590'da var	Şer'iye Sicli
Urgancılar Hanı	Yok (Yeri belli değil)		H.Ongan, 1827'de Mevcut
Çengel Han	Mevcut		H.Ongan, 1827'de var.
Karaman Hanı	Yok (Yeri belli değil)		H.Ongan, 1827'de var.
Hacıböcek Hanı	Yok (Yeri belli değil)		H.Ongan, 1827'de var.
Sarıkaşlıoğlu Hanı	Yok (Yeri belli değil)		H.Ongan, 1827'de var.
Yıldız Hanı	Mevcut	19.yy sonu	
Yeni Saray Hanı	Mevcut	19.yy sonu	
Rençber Hanı	Mevcut		
Kıbrıs Hanı	Mevcut		
Bala Hanı	Mevcut	19.yy. sonu	
Kırmızıoğlu Hanı	Yok (Atpazarı Meydanı)		Yöresel bilgi
Han	Yok (Kırmızıoğlu Hanı Batısı)		" "
Hayret Hanı	Yok (Kesikbaş Türbesi Doğusu) 1940'larda yıkılmış.		Yöresel bilgi
Han	Yok (Bala Han'ın batısı)		Yöresel bilgi
Çukur Han	Mevcut		
Allem Kailem Hanı	Yok		H.Ongan, 1827'de var.
Keçeciler Hanı	Yok		"



1. At pazarı, meydanı, Çukur Han

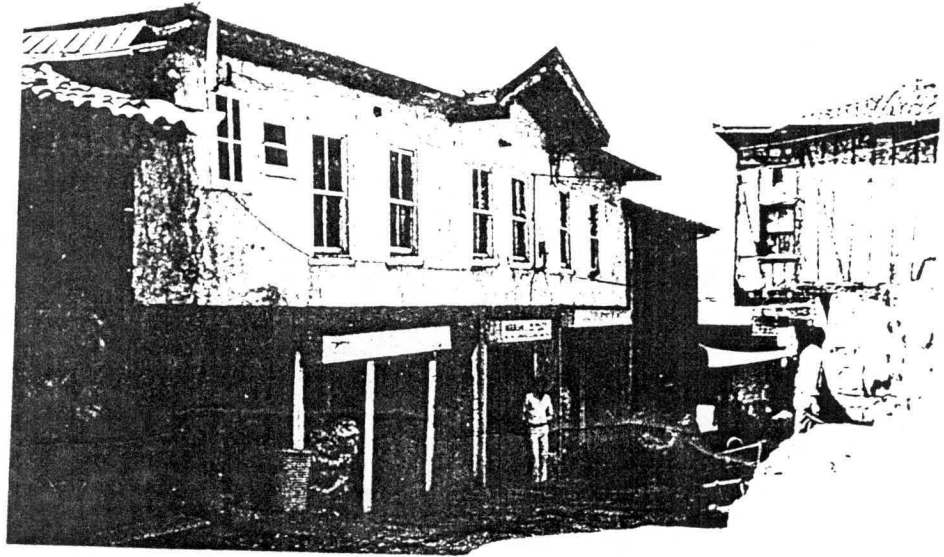


2. At pazarı meydanı, Çukur Han ve Cengel Han.





3. At pazarı meydanı, Doğusu.



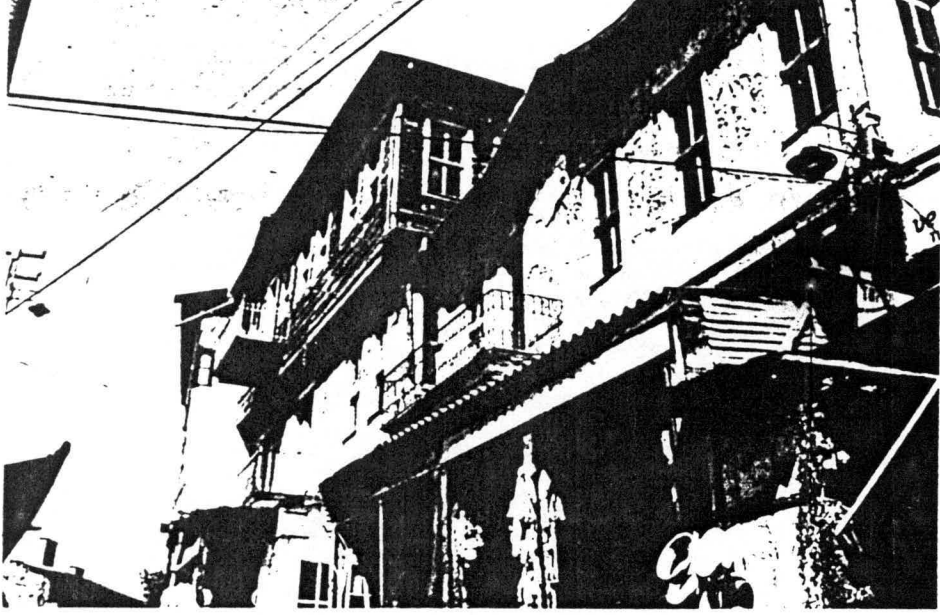
4. Sefa Sokak, Kıbrıs Hanı.



5. At pazar yokuşu, Pilavoğlu Hanı.



6. Çiknkeçilar Çarşısı.



7. Pirinç Sokak, Bala Hanı.



8. Koyunpazarı Sokak.

## NOTLAR

- (1) Ö. ERGENÇ, 1580 – 1596 Yılları Arasında Ankara ve Konya Şehirlerinin Mukayeseli İncelemesi Yoluyla Osmanlı Şehirlerinin Kurumları ve Sosyo – Ekonomik Yapısı Üzerine Bir Deneme, Ankara: 1973 (A.Ü. Dil ve Tarih–Coğrafya Fakültesi, basılmamış doktora tezi) s. 57.
- (2) B. DARKOT, 'Ankara', İslam Ansiklopedisi, I, İstanbul, 1950, s. 439.
- (3) C. FOSS, 'Late Antique and Byzantine Ankara', Dumbarton Oaks Papers, 31, Washington, 1977, s. 29  
B. DARKOT, a.e., s.440.
- (4) C. FOSS, a.e.a.y.
- (5) y.e., s. 29 – 30; Roma Döneminde İç Anadolu'nun kıraç ikliminin koyun ve keçi yetiştirmeğe olanak verdiği ve buna bağlı olarak dokuma tekniklerinin geliştiği ve bu üretimin ordunun ihtiyaçlarını da karşıladığı görüşündedir. Ancak bu konuda, daha sonra tekrar belirtildiği gibi, bir diğer görüşte, bu üretim dalının ham maddesinin elde edildiği tiftik keçilerinin Asya içlerinden Tibet yaylalarından Anadolu'ya Selçuk Türkleri tarafından getirildiği ve üretildiği şeklindedir.  
Bk :  
S. AKTÜRE, 19. Yüzyıl sonunda Anadolu Kenti Mekansal Yapı Çözümlemesi, Ankara, 1978, s. 110.  
S. KUTLU, 'Ankara Ekonomisi', Ankara Belediyesi Dergisi, s. 22, 1959, s. 24.
- (6) C.FOSS, a.e., s. 29 – 31,72
- (7) y.e. s. 29 – 31.  
S. AKTÜRE, a.e.a.y.
- (8) y.e.a.y.
- (9) y.e., s. 75 – 76.
- (10) E. ACAR, Ankara : Osmanlı Anadolu Kentinde Mülkiyet/Doku İlişkileri, Ankara, 1975 (O.D.T.Ü. Mimarlık Fakültesi, Basılmamış Master Tezi), s. 12.  
M. AKDAĞ, Türkiye'nin İktisadi ve İctimai Tarihi, II, Ankara, s. 212 – 215.
- (11) S. AKTÜRE, y.e.a.y.
- (12) M. AKDAĞ, Türkiye'nin İktisadi ve İctimai Tarihi, I, Ankara, s. 35, Harita I.  
K. ÖZERGİN, 'Anadolu'da Selçuklu Kervansarayları', Tarih Dergisi, c. 15, s. 20, 1965, Harita I.
- (13) M. AKDAĞ, a.e., s. 30
- (14) Bk. n. 5.
- (15) S. AKTÜRE, a.e.a.y.

- (16) y.e., s. 43, 110 - 111, 24 üretim dalının listesi verilmektedir.
- (17) S. AKTÖRE, '17. Yüzyıl Başından 19. Yüzyıl Ortasına Kadarki Dönemde Anadolu Osmanlı Şehrinde Şehirsel Yapının Değişme Süreci', O.D.T.Ü. Mimarlık Fakültesi Dergisi, c.1,s. 1, Bahar, 1975, s.122.
- (18) M. AKDAĞ, Türkiye'nin İktisadi ve İctimai Tarihi, I, Ankara s. 30 - 35; II, Ankara, s. 218 - 222.
- (19) Ö. ERGENÇ, '1600 - 1615 Yılları Arasında Ankara İktisadi Tarihine Ait Araştırmalar'. Türkiye İktisat Tarihi Semineri. Hacettepe Üniversitesi, 1973, Metinler Tartışmalar Der. O. Okyar ve Ü. Nalbantoğlu, Ankara, 1975, s.145 - 146.
- (20) y.e.s. 151  
H.İNALCIK, 'Bursa XV Asır Sanayi ve Ticaret Tarihine Ait Vesikalar', Belleten c.25, s. 93, 1960, s. 51.
- (21) Ö. ERGENÇ, a.e.a.y.
- (22) y.e.a.y.  
H.İNALCIK, a.e., s. 49 - 50.
- (23) y.e., s. 51 - 55  
İ. TEKELİ, 'Osmanlı İmparatorluğunda Mekan Organizasyonundaki Değişmeler ve Türkiye Cumhuriyetinin Bölgesel Politikası', Belgelerle Türk Tarihi Dergisi, s. 45, Haziran 1971, s. 4.  
İ. TEKELİ, 'Evolution of Spatial Organization in the Ottoman Empire and Turkish Republic', From Madina to Metropolis, ed. C.Brown, Princeton, 1973, s. 248.  
İ. KILIÇASLAN, İstanbul, s.130.
- (24) Ö. ERGENÇ, a.e., s. 152 - 153, Bunlardan en erkeni olan Derschwamm sof dokumacılığı için teknik bilgi verir. Polonyalı Simeon ise tüm kentin bu üretimle uğraştığını söyler.
- (25) y.e., s. 153 - 155  
N. GÖYÜNÇ, 'Onaltıncı yüzyılda Ankara' Belgelerle Türk Tarihi Dergisi. c.1, s.1, 1967, s. 75.  
S. AKTÖRE, a.e., s. 46.  
Örneğin sof dokumacıları Avancıklar semtinde topluca yerleşmişlerdi ancak diğer bazı mahallelerde de 3 - 5 tezgâhın bulunduğu kaydedilmektedir.
- (26) Ö. ERGENÇ, y.e., s. 153 - 159.
- (27) y.e., s. 157.
- (28) y. e., s. 153.  
R. D. BARNETT, 'The European Merchants in Angora', Anatolian Studies, c. 24, 1974, s. 135, 136.  
D. FRANCH, 'A Sixteenth Century Mechant in Ankara', Anatolian Studies, c. 22, 1972, s. 241 - 249.



- (29). Ö. ERGENÇ, a. e., 158.
- (30) S. AKTÜRE, 19. Yüzyıl Sonunda Anadolu Kenti Mekansal Yapı Çözümlemesi, Ankara, 1978, s. 110 - 111.  
M. AKDAĞ, a. e., s. 212 - 215.
- (31) Ö. ERGENÇ, y.e., s. 151  
Ö. ERGENÇ, 'Osmanlı Şehrinde Enaf Örgütlerinin Fiziksel Yapıya Etkileri' Türkiye'nin Sosyal ve Ekonomik Tarihi (1071 - 1920), Birinci Uluslararası Türkiye'nin Sosyal ve Ekonomik Tarihi Kongresi', Hacettepe Üniversitesi, 11 - 14 Haziran 1977, Tebliğler, ed. O. Okyar, H. İnalçık, Ankara, 1980, s. 103-109  
S. AKTÜRE, a. e., s. 113.  
H. Ongan, 'Ankara'nın Eski Esnafını Açıklayan bir Vesika', Tür Etnoğrafya Dergisi, s. 2, 1957, s. 56 - 61.  
N. GÖYÜNÇ, a. e., s. 75 - 76.
- (32) Ö. ERGENÇ, y.e., s. 106  
Ö. ERGENÇ, 1600 - 1615 Yılları Arasında Ankara İktisadi Tarihine Ait Araştırmalar, Türkiye İktisat Tarihi Semineri, Hacettepe Üniversitesi, 1973, der. O. Okyar, Ankara, 1975, s. 151.  
M. AKDAĞ, Türkiye'nin iktisadi ve içtimai Tarihi, II, Ankara, s. 223.
- (33) S. AKTÜRE, a. e., s. 119.  
H. ONGAN, a.e.a.y
- (34) M. AKDAĞ, a.e., s. 222 - 225.  
S. AKTÜRE, a. e., s. 117 - 120, Şek. 19  
S. AKTÜRE, '17. Yüzyıl Başından 19. Yüzyıl Ortasına Kadarki Dönemde Anadolu Osmanlı Şehrinde Şehrsel Yapının Değişme Süreci', ODTÜ Mimarlık Fakültesi Dergisi, c. 1, s. 1, Bahar, 1975,  
Ö. ERGENÇ, 'Osmanlı Şehrinde Esnaf Örgütlerinin Fiziksel Yapıya Etkileri. Türkiye'nin Sosyal ve Ekonomik Tarihi (1071 - 1920) Birinci Uluslararası Türkiye'nin Sosyal ve Ekonomik Tarihi Kongresi, Hacettepe Ün., 11 - 13 Haziran, 1977, Tebliğler, ed. O. Okyar, H. İnalçık, Ankara, 1980, s. 106  
İ. TEKELİ, a. e., s. 4
- (35) S. Aktüre, 19. Yüzyıl Sonunda Anadolu Kenti Mekansal Yapı Çözümlemesi, Ankara, 1978, Şek. 32, 62.
- (36) y.e., s. 118.
- (37) "Yeni Han, Kurşunlu Han'ın yanındadır. Sadece 1 duvarı Kalmıştır".  
N. Can Gülekli, Ankara, Ankara 1948, s. 126
- (38) "Şimdiki Hal'in bulunduğu yerde eskiden "Balık pazarı", "Keresteciler" ve "Çilingirler" denilen yöreler ile tarihi bir hamam bulunuyordu. 1931'de büyük Tahtakale yangınında bu mahalle ortadan kalkmış ve yerinde bugünkü hal, Yenihamam ve Apartmanlar yapılmıştır".  
N. Can Gülekli, Ankara, Ankara, 1948, s. 128