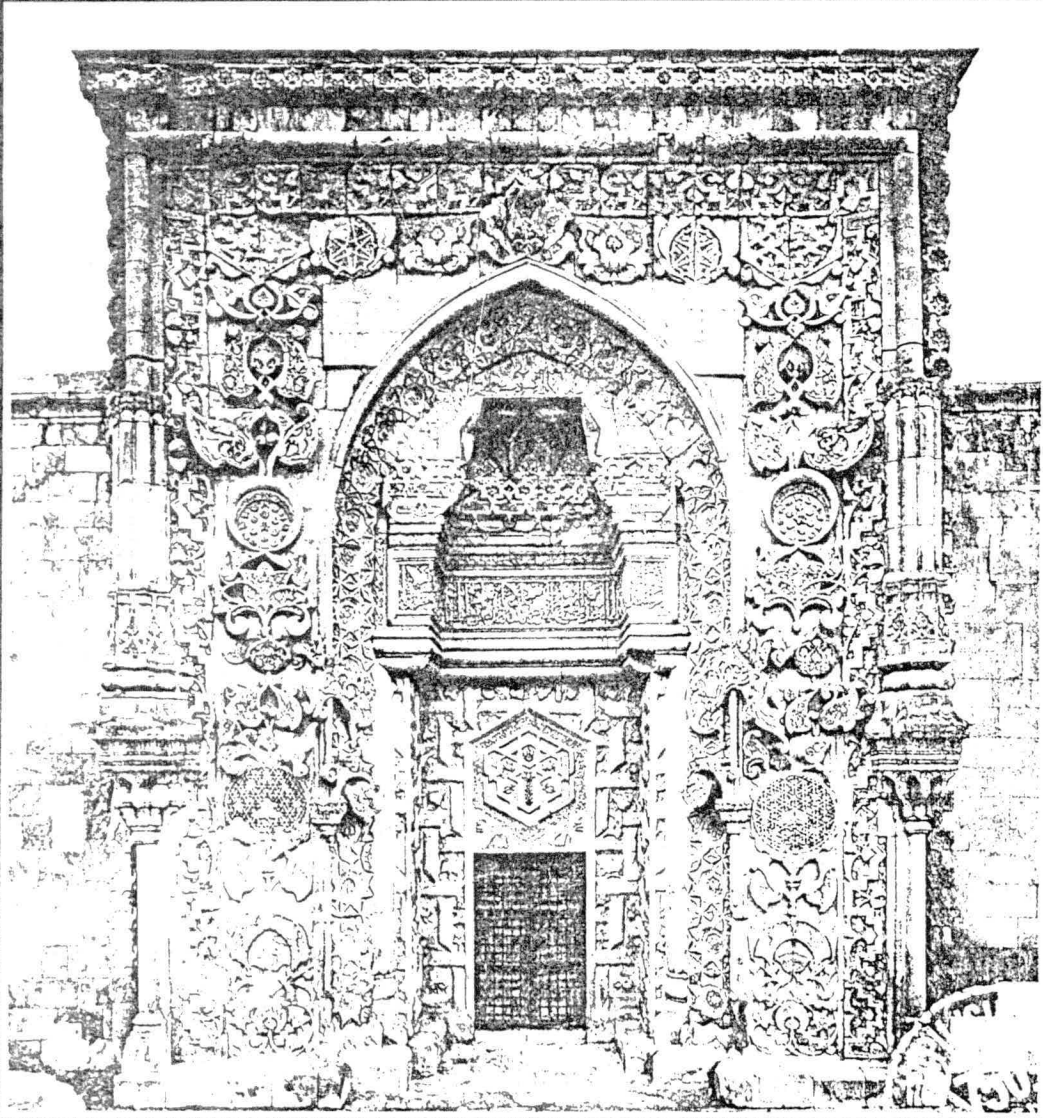


DİVÂR-İ FÜLU CAMİİ VE DARUSSİFASI



VAKIFLAR GENEL MÜDÜRLÜĞÜ YAYINLARI

DİVRİĞİ ULU CAMİSİ MIHRABI

Doc. Dr. Ömür Bakırer



ENGÜCEKLI Süleyman Şahoğlu Ahmed Şah tarafından yaptırılan ve 626 H. / 1228 M. tarihinde tamamlanan

(1) Divriği Ulu Camisi ve Şifahanesi'nin plân, kuruluş ve süslemesinde izlenen kendine özgü nitelikleri Caminin kesme taş mihrabının kuruluş ve süsleme düzeninde de görülmektedir (2)

1. TANIM

Mihrab, uzunlamasına dikdörtgen plânlı Caminin esas girişi olan kuzey portalinin karşısında, batı portalinin sağında olmak üzere Caminin Şifahané ile ortak kible duvarının ortasına yerleştirilmiştir (3). Yapının tüm öğeleri gibi boyutları büyük tutulmuş olan mihrabın dış çerçevesi iki yanındaki duvar payelerine kadar uzanır. Çerçevenin üst kenarı ise kubbe tromplarından yaklaşık 80 cm. aşağıda nihayetlenir. Mihrab çerçevesi, dar dikdörtgen plânlı duvar payelerinin kible duvarından iç mekâna doğru yaptıkları çıkıntıyı dalgalandırarak devam ettirir, ayrıca bir taşıntı yapmaz. Mihrab hücrelerinin derinliği de kible duvarının kalınlığı içinde kalır. Mihrabın inşasında kullanılan kesme taş boyutları iç mekânda kullanılanlara oranla biraz küçük, duvarların dış yüzleri ve portallerde kullanılanlara yakındır.

1.1. Mihrabın Kuruluş Düzeni:

Mihrab öğelerinin cephe ve plân düzenleri aşağıda ayrı ayrı ele alınmıştır. CEPHE DÜZENİ, dıştan içe ve yukarıdan aşağıya doğru sırasıyla profilli çerçeve, köşelik, kemer, kavsara ve nişten oluşan mihrab hücreleri ile nişin iki kenarını sınırlayan pahlı silmeleri içerir. (Şek.1, Res.1; Y.ÖNGE, Renkli Res.15, 16, ve arka kapak.)

Mihrab çerçevesi 900 cm. yükseklik ve 850 cm. genişlikte, uzun kenarı dikine yerleştirilmiş, kareye yakın bir dikdörtgen olarak biçimlendirilmiştir. Farklı genişlikte ve farklı silmeli içiçe altı bordür çerçevenin üç kenarını dolaşır. İki kenarda zeminden başlayan bordürler üst kenara kadar düşey yönde yükselip, üstte 90° lik bir dönüşle yatay yönde devam ederler. Yalnız en içteki altıncı bordürün, çerçevenin üst kısmında yatay yönde devam eden parçası, daha geniştir. Aynı bordür zemine mihrab hücrelerine doğru 90° lik açı ile kıvrılır ve nişin alt kısmını dolaşarak bir oturtmalık oluşturur. Bu geniş ve yayvan profilli çerçeve içerisinde odak noktası olarak algılanan mihrab hücreleri kendi başına küçük bir mihrab görünümündedir. (Res. 2) Mihrab hücrelerinde çoğunlukla iki ayrı unsur olarak farklı plân ve cephe niteliklerini koruyan kavsara ve niş, bu hücrede birbiri ile bütünleşmiştir. Yarım daire plânlı niş, yarım kubbe kavsara ile kesintisiz devam eder. Profilli çerçeve ve mihrab hücreleri arasındaki bağlantıyı bir dizi pahlı silme sağlar. Altıncı bordürün oluşturduğu oturtmalık üzerinden başlayan üçgen pahlı silmeler süslemenin başlama seviyesine kadar yüzeyleri yalın olarak, bundan sonra ise yüzeyleri süslemeli olarak yükselirler. Kemer üzengisinden itibaren silmelerden dıştaki ikisi çerçevenin altıncı bordürünü içten dolaşmak üzere dikey yönde uzarlar.

1.Yapının kitabeleri ve tarihleme için bk: Gabriel, A., Monuments Turc d'Anatolie, II, Paris 1934. s.175 v.d. Ülgen, A.S., "Divriği Ulu Camii ve Detayları", Vakıflar Dergisi, 5, Ankara 1962. s.93-95.

2.Bu makale aşağıdaki çalışmadan genişletilerek tekrar yazılmıştır: Bakırer, Ö., Onüç ve Ondördüncü Yüzyıllarda Anadolu Mihrabları, Ankara 1976.s. 152-154.

3.Gabriel, A., a.e, s.178, Şek.113.

İçtekiler ise, üzengi seviyesinde, yatay yönde uzanan, ince bir kaval silme ile kesilirler. Kaval silme üzerinde tekrar devam eden silmeler sivri kemeri biçimlendirirler. Köşelik, sivri kemerin üst kısmında tek parçalı olarak yer alır; üst ve yan kenarları çerçeveyi içten dolaşan silme dizisi, alt kenarı ise sivri kemer ile sınırlanır.

PLANDA mihrab, çerçevenin dayandığı duvar payandasından itibaren silmeli bordürlerle önce dalgalanan, giderek kible duvarına doğru oyun ve nişin eklenmesi ile duvar kalınlığı içine doğru derinleşen bir kesit verir. (Sek. 1) Çerçevenin üç kenarını dolaşan farklı genişlikteki bordürlerden en dıştaki 14 cm. genişliğinde bir düz silmedir. Bunu 81 cm. genişliğinde çift kavisli ikinci bordür izler. Bu bordür iç bükey kavisli bir silme olarak başlar, giderek dış bükey bir kavis yaptıktan sonra tekrar içe, beden duvarı yönüne kıvrılır. İnce bir üçgen yivle ikinciye bağlanan üçüncü bordür 95 cm. genişliğinde geniş ve yayvan bir kaval silmedir. Silmenin en çıkık noktası birinci bordürdeki dış bükey kavisi silmeden ileriye doğru taşar. Üçüncü bordüre doğrudan bağlanan dördüncü bordür 40 cm. genişliğinde çerçevenin dış kenarına doğru 60° lik açı ile pahlanan bir silmedir. Buna dik açı ile eklenen beşinci bordür ise 90 cm. genişliğinde ve bu kez mihrab hücreğine doğru 45° lik açı yapan yine pahlı bir silmedir. İkinci bordürdeki iç bükey ve dış bükey kavislenen silmenin biçimlendirdiği yumuşak dalgalanma, üçüncü bordürün geniş dış bükey kavisi ile devam ettirilirken dördüncü ve beşinci bordürlerdeki pahlı silmelerin dik açı ile birleşmeleri sonucu biçimlenen keskin üçgen pah, çerçeve profilinin derin bir girinti yaparak beden duvarı ile aynı düzleme gelmesini sağlar. Altıncı bordür aynı düzlemi devam ettiren 31 cm. genişlikte bir düz silmedir. Cephe düzeni incelenirken belirtildiği gibi çerçeve ile mihrab nişi arasındaki bağlantıyı bir pahlı silmeler dizisi sağlar. İçe ve dışa doğru 45° lik açı ile kıvrılan eş genişlikteki silmeler birbirine eklenen üçgen yivleri oluştururlar. Giderek bu silmeler dizisi profilli mihrab çerçevesini mihrab nişine bağlar. Mihrab nişi 105 cm. çapında ve 58 cm. derinliğinde dairesel plânlıdır.

1.2. Mihrabın Süslemesi:

Divriği Ulu Camisi mihrabının PROFİLLİ ÇERÇEVESİNDE silme yüzeyleri yalın bırakılmış, ancak çerçevenin iki kenarında simetrik olmak üzere, belirli yerlere yüzeyden taşan, fırlayan bireysel süs öğeleri serpilmiştir. (Res. 1,3). **MİHRAB HÜCRESİNDE** köşelik ve kemerin yüzeyleri yine yalındır. Buna karşın kavsara içinden başlayan süsleme, kemerin üzengi seviyesinden itibaren nişin köşelerindeki pahlı silmelerin yüzeylerine de yayılarak nişin alt kısmına doğru uzanır (Res. 2).

Çerçevenin birinci bordüründe, bordürle duvar payesi arasındaki bitişkiye bir sarkıtı anımsatan kabartmalar oyulmuştur. (Res. 1,3). Zeminden yaklaşık 285 cm. yükseklikte başlayan bu kabartmalar altı aşamada biçim ve genişlikleri değişerek 680 cm. ye kadar yükselirler. İlk aşamada tepe üstü yerleştirilmiş yarım sekizgen plânlı bir konsol yer alır. Bu küçük konsolun yüzeyi yatay yönde profilli silmelidir. Konsolun üst kısmından çıkan yine tepe üstü yerleştirilmiş ve giderek genişleyen çok yüzlü koni ikinci aşamayı oluşturur. Üçüncü aşamada koninin üst kısmına üç sıra mukarnaslı geniş bir başlık oturur. Mukarnaslı başlığın alt sırasındaki yelpaze dilimli yuvalar küçük ve yüzeyeldir. Üstteki iki sırada ise yuvalar hem irileşir, hem de derinleşirler. Başlığın üst kenarına iç yandan eklenen ve mihrab hücreğine doğru kıvrılan iri tek palmet mihrab çerçevesinin ikinci bordürüne kadar uzanır. Palmetin yüzeyine yüksek kabartma olarak girift bir bitkisel örgü düzenlemesi oyulmuştur. Dördüncü aşamada mukarnaslı başlık üzerine kaval silme profilli bir zigzag şerit oturur. Beşinci aşamada zigzagların yukarı doğru sivrilen tepe noktalarına birer tam palmet eklenir. Palmetlerin yüzeylerine mukarnaslı başlık kenarına eklenen palmetteki gibi bitkisel bir örgü düzenlemesi oyulmuştur. Son aşamada, palmetler üzerine, köşelerinden üç tane çok yüzlü koni ile taşınan kısa kare bir başlık oturur. Çerçevenin ikinci bordürü olan iri kaval silmenin yüzeyinde, zeminden yaklaşık 380 cm. yükseklikte, silme yüzeyinden taşan yarım palmetler yer alır. Küçük bir halkadan çıkan sapın iki yanına birer büyük palmet, bunların üzerine de birer küçük yarım palmet eklenir. Alttaki palmetlerin yüzeylerine yüksek kabartma olarak girift bir bitkisel örgü düzenlemesi oyulmuştur. Üsttekilerin yüzeyleri yalındır, uçları helezon kıvrımla sonuçlanır. Bu kıvrımlar mihrab çerçevesinin iki yanında eşit değildir, doğudakiler daha büyüktür ve içteki bordüre taşarlar.

Üçüncü bordüre, ikinci bordürdeki palmetleri ortalar biçimde, ikinci bir palmetli düzenleme oyulmuştur. Silmenin sivri yüzüne öne fırlar gibi yerleştirilen tam palmetin bağlı olduğu sap sağa ve sola doğru kıvrılarak uzanır ve sivri bir yaprağın dış hatlarını çizer. Sivri yaprağı bir küçük yarım palmetler dizisi dıştan çevreler.

Mihrab hücreğinde sırtı dış bükey kavisli ince bir şerit zeminden 44 cm. yükseklikte yatay yönde başlar. Şerit nişin köşelerindeki pahlı silmeler dizisinin üzerinde devam eder, silmelerin dışından kıvrılarak düşey yönde yükselir ve mihrab hücreğini dört yönde çerçevesel. Bu çerçeve içinde zeminden 130 cm. yükseklikte başlayıp kemerin üzengi seviyesine kadar yükselen süsleme dört yatay kuşak içeri-



sinde düzenlenmiş ve hepsinde sırtı dış bükey kavisli ince şerit kullanılmıştır. Süsleme alttaki iki kuşakta yalın zemin görünecek şekilde aralıktır, üstteki iki kuşakta ise giderek giriftleşir. Alttan ilk kuşakta şerit farklı yüksekliklerde dalgalanarak yatay yönde uzanır. Bunun üstündeki kuşakta şerit aşağıya ve yukarıya doğru köşeli dönüşler yapar ve nişin içinde dört tane sekiz köşeli yarım yıldız çizer. Bu şeritle üçüncü kuşak arasındaki alana bitkisel bir düzlenme yüzeyel olarak işlenmiştir. Daha geniş olan üçüncü ve dördüncü kuşaklarda dalgalanan şeritler sıklaşmakta, farklı boylarda ve farklı aks açıklıklarında dalgalanarak girift örgüler meydana getirmektedir. İkinci kuşağın üst kısmında başlıyan bitkisel zemin süslemesi bu iki kuşağın zemininde de devam eder. Üçüncü kuşakta dalgalanan şeritler birbirine ilmeklenen dilimli baklavaları oluşturur, dördüncü kuşakta ise benzer dilimli baklaveların ortalarına ayrıca birer tam palmet yerleşir.

Kemerin üzengi seviyesinde yatay yönde uzanan kaval silme niş ve kavsaranın içindeki süslemeyi birbirinden ayırır. Kav-sara yüzeyini kaplıyan girift bitkisel düzenleme niş içindeki süsleme kuşağına oranla daha alçak kabartma oyulmuştur. İnce saplar ve halkalardan çıkan rumilerin birbirine ilmeklenmesi ve farklı yönlere uzanması ile kurulur (Res. 4).

Mihrab nişinde sırtı dış bükey kavisli ince şeridin oluşturduğu çerçevenin ortasından altıncı ve beşinci bordür üzerine diklemesine yükselen ince kaval silmeli sapın iki kenarında iki küçük yaprak yer alır. Bu sap mihrab hücreğini adeta dıştaki çerçeveye bağlar (Res. 1).

Profilli mihrab çerçevesi üzerinde duvar yüzeyinde yer alan oyma süsleme mihrab süslemeleri ile yakın ilişkidedir. Çerçevenin kenarına kadar uzanmayan fakat bir tepeliği anımsatan bu düzenlemede vazo biçiminde üç kabartma ve üç tam palmet nöbetleşe dizilirler. Vazoların üst kısımları geniş ve sivri biçimlendirilmiş, karın kısımlarına birer rozet işlenmiştir.

2. DEĞERLENDİRME

Divriği Ulu Camisi mihrabının onüçüncü ve ondördüncü yüzyıllarda Anadolu'da yapılan diğer taş mihrablar arasındaki yerini saptamak amacıyla plân, cephe düzeni ve süsleme açısından karşılaştırmalar yapılabılır.

2.1. Mihrabın Kuruluş Düzeni:

Profilli çerçevede kaval, dış bükey, iç bükey ve düz silmeli bordürlerin yanyana eklenerek oluşturdukları plân tipine en erken onikinci yüzyılın ikinci yarısından olmak üzere ondördüncü yüzyılın son çeyreğine kadar karşılaştırma örnekleri

bulunabilir. Bu tür silmeler genişlik ve yanyana eklenmeleri farklı olarak 1160 tarihli Diyarbakır Kale Camisi'nde, girişin karşısındaki iki ayağa oyulmuş olan mihraplarda, 1204 tarihli Dunaysır Ulu Camisi'nin esas mihrabında, 1223 tarihli Diyarbakır Mesudiye Medresesinin meşced ve avlu mihraplarında, 1227 tarihli Silvan Ulu Camisi'nin kible duvarının doğu köşesinde yer alan mihrapta, onüçüncü yüzyılın sonuna tarihlenen Develi Hızır İlyas Türbesi mihrabında, 1385 tarihli Mardin Sultan İsa Medresesi türbe mihrabında ve 1394 tarihli Hasankeyf Kale Camisinin mihrabında uygulanmıştır (4) Kaval, dışbükey ve içbükey silmelerin ağırlık kazandıkları bu profil tipini, Divriği Ulu Camisi ve Develi Hızır İlyas Türbesi mihrabları dışında, özellikle Güney Doğu Anadolu bölgesi mihrablarında izlendiği ve aynı yapıların portal çerçevelerinde de yinelenildiği için, daha çok bölgesel bir seçime bağlama eğilimindeyiz (5)

Plânda profilli çerçeveyi izleyen ve nişle çerçeve arasındaki bağlantıyı sağlayan üçgen pahlı silme dizisi Divriği Ulu Camisi mihrabında izlenen kendine özgü bir niteliktir. Onüçüncü ve ondördüncü yüzyıllarda Anadolu'da yapılan taş mihrablar incelendiğinde yaygın olan uygulamanın nişin köşelerine çok yüzlü veya silindirik plânlı köşe sütuncelerinin bağlanması olduğu görülür (6) Daha az yaygın olan uygulama ise nişin köşelerinde sütunce bulunmamasıdır ki bu durumda çerçevenin en içteki bordürü 90° lik açı ile nişe eklenerek keskin bir köşe oluşturur. Onikinci yüzyılın sonuna tarihlenen Erzurum Ulu Camisi'nde kible duvarının güney batı kanadında yer alan mihrapta, yine onikinci yüzyılın son çeyreğine tarihlenen Erzurum Kale Mescidi'nde girişin batısındaki kare ayak üzerine oyulmuş mihrapta, 1206-1210 arasında tarihlenen Konya-Beyşehir yolunda Kandemir Mescidi'nin mihrabında, 1215 tarihli Konya Hacı Ferruh Mescidi mihrabının iç nişinde, 1223 tarihli Niğde Alaaddin Camisi mihrabının dış nişinde ve 1232-1236 arasında tarihlenen Kayseri-Sivas yolundaki Sultan Han'ın Mescid mihrabında sütunce hiç yoktur, bordürler nişe doğrudan eklenirler (7).

Bu örneklere kenar bordürlerinin bulunmadığı ve mihrab hücreğinin oyuk bir nişten ibaret olduğu onikinci yüzyılın ikinci yarısından Cizre Ulu Camisi, onüçüncü yüzyılın başına tarihlenen Afyon Boyalıköy Hânîkâhı, 1236-1246 arasında tarihlenen Şerefza Han Mescidlerinin mihrabları da

4. Bakırcı, Ö., a.e. s.42,43, 234-235, Şek. 01,26,84,85.

5. y.e. s.43, 123-129, 143-145, 150; Şek.01-04, 2,9,20,21,25.

6. y.e. s.79-80.

7. y.e. s.126,127,134,137-138,146-147,156-157; Şek. 6,7,13,16,29.

eklenebilir. (8). Mihrab nişinin köşelerinde sütunce bulunmayan diğer bazı mihraplarda ise kavsarayı çerçevesiyen kemer zemine kadar devam ederek sütuncelerin de görevini yükümlenir. 1227 tarihli Silvan Ulu Camisi'ndeki kible duvarının doğu köşesinde yer alan mihrapta, 1237-1238 tarihli Kayseri Hımt Hatun ve onüçüncü yüzyıl sonundan Develi Hızır İlyas Türbeleri'ndeki mihraplarda, 1274 tarihli Çemişgezek Yelmaniye Camisi ve 1351 tarihli Hasankeyf Sultan Süleyman Camisi mihraplarında izlenen bu düzenlemeler Divriği Ulu Camisi mihrabına en yakın karşılaştırma örnekleridir (9). Ancak hepsinde kemeri oluşturan silme genişlemeyen veya daralmadan ve de üzengi seviyesinde bir kesintiye uğramadan zemine kadar iner. Divriği Ulu Camisi mihrabında ise kemeri biçimlendiren pahlı silme üzengi seviyesinde yatay yönde uzanan dış bükey kavisli ince şeritle kesilir.

Divriği Ulu Camisi mihrabında yarım daire plânlı nişin yarım kubbe kavsara ile bütünleşen düzeninin onüçüncü ve ondördüncü yüzyıllarda çoğunlukla Güney Doğu Anadolu bölgesi mihraplarında uygulandığı izlenmektedir (10). Orta Anadolu bölgesinde Konya-Beyşehir yolunda 1206-1210 arasında tarihlenen Kandemir Mescidi mihrabının tek örnek olarak verilebilmesine karşın, Güney Doğu Anadolu bölgesinde en erken 1155-1165 arasında tarihlenen Harput Ulu Camisinin esas mihrabı olmak üzere sırasıyla 1160 tarihli Diyarbakır Kale Camisinin giriş kapısı karşısındaki ayaklara oyulan mihraplarında, 1223 tarihli Diyarbakır Mesudiye Medresesi'nin mescid ve avlu mihraplarında, 1227 tarihli Silvan Ulu Camisi'nin kible duvarının doğu köşesinde yer alan mihrabında, 1274 tarihli Çemişgezek Yelmaniye Camisi mihrabında ve 1385 tarihli Mardin Sultan İsa Medresesi'nin Türbe mihrabında niş tam bir yarım daire veya biraz yayvan olarak biçimlendirilmiştir (11).

Anadolu'da taş mihrapların cephe düzenlerinde sık rastlanan diğer öğeler tepelik ve oturtmalıktır. Divriği Ulu Camisi mihrabında çerçevenin en üstünde yükselen palmetli ve vazolu süsleme bir tepelik görünümündedir. Ancak bu süsleme çerçevenin yanlarına kadar uzanmadığı için çerçeve üzerinde bir tepelik olmaktan çok üst örtünün süslü trompları ve mihrab arasında bir geçiş olarak düşünüldüğü izlenimini vermektedir. Oturtmalık ise çerçevenin en içindeki bordürün yalnızca mihrab nişi içinde devam etmesi ile biçimlenir.

Divriği Ulu Camisi mihrabı cephe düzeni açısından ele alınırsa: Mihrabın yapının iç mekânına doğru taşan dikdörtgen bir çerçeve ile kible duvarından ayrılması, kavsaranın yarım kubbe ve nişin yarım daire plânlı oluşu ile biçimlenen genel şema onüçüncü ve ondördüncü yüzyıl

süresince Anadolu'da ikisi taş ve, biri taş ve çini olmak üzere üç mihrapta daha uygulanmıştır. Bunlar da tarih sırasıyla Silvan Ulu Camisi'nin kible duvarının doğu köşesinde yer alan taş mihrabı, Çemişgezek Yelmaniye Camisi'nin taş ve çini karışık mihrabı ve Mardin Sultan İsa Medrese'sinin Türbe'sindeki taş mihraptır (12). Ancak bu üç mihrapta dikdörtgen çerçevelerin genişlik ve yükseklikleri farklıdır (13). Silvan ve Sultan İsa örneklerinde kemerin çerçeveye kadar yükselerek köşeliği ikiye ayırmasına karşın Divriği Ulu Camisi'nde köşelik tek parçadır.

Divriği Ulu Camisi mihrabının gerek bütün gerekse ayrıntıda onüçüncü ve ondördüncü yüzyıl taş mihraplarının hiçbirine çok yakın bir benzerlik göstermediği, yalnızca çerçeve, kemer, kavsara ve niş biçimi yanısıra köşelik biçimi ve nişin köşelerinde sütuncelerin bulunmaması ile Yelmaniye Camisi mihrabının Divriği mihrabına en çok yaklaşan örnek olduğu söylenebilir. Yukarıda Divriği Ulu Camisi mihrabında plân ve cephe düzenini şekillendiren öğelerin diğer onüçüncü ve ondördüncü yüzyıllar taş mihrapları ile karşılaştırılması, mihrabın profil, kemer, niş ve kavsara biçimleri ile Güney Doğu Anadolu mihrapları arasında daha yakın bir ilişki kurulabileceğini, buna karşın Doğu ve Orta Anadolu mihrapları ile ilişkisinin daha kısıtlı olduğunu göstermektedir (14).

Güney Doğu Anadolu özellikleri taşıyan bu mihrap tipinin Abbasiler ve Fatimiler dönemlerinde Mısır'da, ayrıca Türkistan ve İran bölgelerinde dokuzuncu yüzyılda başlamak üzere alçı, çini ve ahşap mihraplarda da yaygın olarak uygulandığını görmekteyiz. En erken Kahire'de Tolunoğlu Camisi'nde ve caminin ilk Yapılış dönemine tarihlen-

8.y.e. s.121,132-133, 150-160; Şek.1,11,12,32.

9.y.e. s.151-152, 170-171, 183-184, 199-200 Şek. 26,40,50,59,75.

10.y.e.s.74.

11.y.e. s.122, 123-124, 143-146, 151-152, 183-184, 234-235; Şek. 2,3,20,21,26,50,84.

12.y.e. s.151-152, 183-184, 234-235; Şek. 26,50,84; Res. 65,114,190.

13.Silvan'da 400 cm. yükseklikte ve 285 cm. genişlikte; Mardin'de 535 cm. yükseklikte, 345 cm. genişlikte olmak üzere düşey yönde uzun bir dikdörtgen çerçeve oluşur. Divriği'de ise 900 cm. yükseklikte ve 850 cm. genişlikteki çerçeve kareye yakın bir dikdörtgen olarak biçimlenir.

14.Crowe, Y., "The East Window of the Great Mosque in Divriği", Aarp, 2, Aralık 1972, s.105-106; Divriği Ulu Camisinin doğu penceresini incelerken Güney etkilerinin sözü edilmektedir.

nen 879 tarihli alçı mihrapta(15)kullanılan bu şema onbirinci yüzyıl Fatımî dönemi alçı mihraplarına da geçmiştir. Onbirinci yüzyılda El-Cuyuşî Camisi'nin,(16) 1110-1120 arasına tarihlenen Seyida Atika Türbesi'nin,(17) ve 1125-1126 tarihli İkvat Yusuf Türbesi'nin (18) alçı mihrapları bunlara örnek olarak verilebilir. Yine Mısır'da El-Ezher Camisi'ne 1125-1126 tarihinde hediye edilen ahşap mihrab,(19) Seyide Nefise Türbesi'ne ait ahşap mihrab,(20) ve Türkistan'da İskodar Camisi'nin onbir ve onikinci yüzyıllar arasına tarihlenen ahşap mihrabında aynı şema kemer sütunceler üzerinde oturmak üzere yinelenmektedir. (21) Bu mihrab tipinin İran'daki örnekleri oniki ve ondördüncü yüzyıllar arasındadır. Hamedan'daki Aleviyan Mescidi'nin geç onikinci yüzyıla ait alçı mihrabı,(22) 1303-1313 arasına tarihlenen İsfahan Pir-i Bakran Türbesinin,(23) ve 1340 tarihli Dashti'deki Mescid-i Cuma'nın (24) alçı mihrapları ile 1340 tarihli İsfahan Baba Kasım Türbesi'nin çini mozaik mihrabı(25) birkaç örnek olarak verilebilir.

Görüldüğü gibi Divriği Ulu Camisi mihrabının cephe düzeninde saptanan şemanın Anadolu dışında taş örnekleri olmakla birlikte dokuzuncu yüzyıldan itibaren alçı, çini ve ahşap mihraplar için yaygın olarak kullanılan bir şemadır.

2.2. Süsleme:

Divriği Ulu Camisi mihrabı süsleme açısından onüçüncü ve ondördüncü yüzyıllarda Anadolu'da inşa edilen diğer taş mihraplarla karşılaştırıldığında genel süsleme programının dışında ve tek kaldığı izlenir.

Bu dönem mihraplarında silme yüzeylerinin yalın bırakılması özellikle taş mihraplar için hiç yaygın olmayan bir uygulamadır. Aksine bu dönem mihraplarında süsleme düzeni, bordürler, kemer, köşelik, alınlık ve nişlerin farklı biçim ve boyuttaki yüzeylerine uygun olarak seçilmiş ve bu yüzeylerin sınırlarında bütünleştirilmiştir. Bordürlerdeki geometrik ve bitkisel dolamalar, güller ve yazı bantları buldukları yüzeylerin çerçevesi ile sınırlanırlar. Mihraplarda izlenen bu tür düzenlemelerin aslında devrin taş portallerinde gerçekleştirilen süslemelerin bir devamı olduğu ve yapılar da portal ile mihrabın biçim ve süsleme açısından uyum içinde olmasına çalışıldığı izlenmektedir. Portal ve mihrap arasındaki bu birlik Divriği Ulu Camisi için de geçerlidir (26).

Divriği Ulu Camisi mihrabında bordürlerin yalın yüzeylerine yüksek kabartma öğeler olarak serpiştirilen, mihrab hücrecisi ise sıvama kaplı süslemenin en yakın karşılaştırma örnekleri yine yapının kendisindedir. Özellikle Caminin Kuzey portalini ve Şifahane portalindeki düzenlemelerle mihrap

arasındaki yakın ilişki mihrapta portallerin kendine özgü niteliklerinin devam ettirilmek istendiğini ancak bütünüyle daha sade bir düzenlemenin seçildiğini göstermektedir (27). Silmelerden fırlar nitelikte, yüzeylerine ayrıca alçak kabartma ya da ajur oyma süsleme işlenmiş tam ve yarım palmetler özellikle Kuzey portalin süslemesinde yoğunur. Ancak burada silme yüzeyleri de yalın bırakılmamış ve geometrik ve bitkisel örgülerle kaplanmıştır (28). (Res. 5) Şifahane portalinde ise pahlı ve çubuk silmelerin yüzeyleri aynen mihraptaki gibi yalın tutulmuş ve belirli noktalarda tam ve yarım palmetler kümelenmiş, burada palmet yüzeyleri yalın bırakılmıştır (29) (Res. 6).

15. Creswell, K.A.C., Early Muslim Architecture, I, Oxford, 1932, §.348 v.d., Lev.122. Flury, S., Die Ornamente der Hakim und Ashar Moscheen, Heidelberg, 1912, s.15, Lev. XVI.

16. Creswell, K.A.C., Muslim Architecture in Egypt, Oxford 1952, s.155-158, Lev.28 c, 116 a.

17.y.e. s.220, 229-230; Lev.80, 117 b.

18.y.e. s.234-235; Lev. 81, 118 a.

19.y.e. s.36; Lev. 118 c. Briggs, M.S., Muhammeden Architecture in Egypt and Palestine, Oxford, 1924, s.217. Herz, M., Catalogue Raisonné des Monuments Exposés dans Le Musée National de l'Art Arabe, Le Caire, 1906, s.101, No.95, Şek.21. Migeon, G., Manuel d'Art Musulman, I, Paris 1927, s.310.

20. Creswell, K.A.C., a.e. s.258, Lev. 120 c. Briggs, M.S., a.e.a.y. Herz, M., a.e. s.103, No.96 Migeon, G., a.e.a.y.

21. Denike, B., "Ouelques Monuments de Bois Sculpté au Turkestan Occidental; Ars islamica, II/1, Michigan 1935. s.69-83, Şek.4.

22. Pope, A.U., A Survey of Persian Art and Architecture, (2 baskı), London, New York, 1967, III, s.1301-1303; Lev.329-332. Wilber, D.N., The Architecture of Islamic Iran, The İlkhaniid Period, Princeton 1955, s.151-152, Lev.116. Kat. No.66

23.y.e. Kat.No.69. s.162-163, Şek.40.

24. Pope, A.U., a.e. s.1077-1078, Lev.387.

25.y.e. s.1329, Lev.443.

26. Arel, H., "Divriği Ulu Camii Kuzey Portalinin Mimari Kuruluşu", Vakıflar Dergisi, 5, Ankara, 1962. s.100 Ögel, S., Anadolu Selçuklularının Taş Tezyinatı, 1966, s.25-26.

27. Arel H., a.e. s.99-113, Arel, H., "Divriği Ulu Camii Tekstil Kapısı ve Diğerleri", Vakıflar Dergisi, 5, Ankara 1962. s.113-127. Ögel, S., a.e. s.21-25.

28. Arel, H., "Divriği Ulu Camii Kuzey Portalinin Mimari Kuruluşu", Res.5.6. Ögel, S., a.e. Res. 17,18,20 a, 20 b.

29. Arel, H., a.e. Res.9,11,14. Ögel, S., a.e. Res. 28,29,30.

Süslemenin genel şemasına bu dönem taş mihraplarında karşılaştırma örneği bulunmamasına karşın yüksek kabartma oyulmuş tek tek süs öğelerine onüçüncü ve ondördüncü yüzyıl mihraplarında karşılaştırma örnekleri bulunabilir. Ancak bunlar Divriği' deki gibi tek başlarına değil yüzeysel ya da yüksek kabartma oymaların yanısıra kullanılmıştır. 1281-1282 tarihli Develi Sivasî Hatun Camisi mihrabında kemerin etrafında bir çerçeve oluşturan palmetli dolama kemerin kilit noktasında iri bir tam palmetle vurgulanır (30). Palmetlerin zeminden ayrılışı Divriği Ulu Camisi mihrabında üçüncü bordürde yer alan palmet etrafındaki çerçeve ile karşılaştırılabilir. 1312 tarihli Niğde Hüdavent Hatun Türbesi mihrabında ise yalnız kemerin kilit noktasına tek ve iri bir tam palmet zeminden fırlar biçimde oturtulmuştur (31). Mihrab hücresindeki yüksek kabartma oyulmuş bitkisel düzenlemelerin benzerleri en erken 1232 tarihli Kayseri-Sivas yolundaki Sultan Han'ın Mescid Mihrabının köşeliklerine, Develi Sivasî Hatun Camisi mihrabının alınlık ve en içteki bordürüne, onüçüncü yüzyıl sonuna tarihlenebilen Develi Hızır İlyas Türbesi mihrabının köşeliklerine, 1335 tarihli Niğde Sungurbey Camii mihrabının köşelik ve bordürlerine ve ondördüncü yüzyıldan Niğde Dar-üz-Zikr mihrabının köşeliklerine uygulanmıştır (32). Kavsara için dolduran girift rumi düzenlemesinin en yakın paraleli ise Çemişgezek Yelmaniye Camisinin yarım kubbe kavsarası içine oyulmuştur (33).

Onüçüncü ve ondördüncü yüzyıl Anadolu mihraplarının köşelik ve alınlıklarında sık rastlanan öğeler olan rozet ve kabalara Divriği Ulu Camisi mihrabında yer verilmemiştir ancak çerçevenin üst kısmında yer alan süsleme kuşağında rozet niteliğinde öğeler vazolarla nöbetleşmektedir.

Divriği Ulu Camisi mihrabının süslemeleri Anadolu'daki geç onüçüncü ve ondördüncü yüzyıl mihrapları ile olduğu kadar onüçüncü yüzyılın ikinci yarısından itibaren inşa edilen portallerle de karşılaştırılabilir. S.Ögel ve H.Arel'in Divriği Ulu Camisi portallerindeki yoğun ve yüksek kabartma süsleme ile Konya İnce Minareli Medrese, Sivas Gök Medrese, Sivas Çifte Minareli Medrese, Sivas Buruciye Medresesi, Erzurum Çifte Minareli Medrese ve Beyşehir Eşrefoğlu Camisi portalleri ile kurdukları benzerlikler dizisi kuşkusuz mihrab için de geçerlidir (34). Ayrıca mihrab hücresindeki yüksek kabartma palmetli süsleme açısından yukarıdaki örneklerle Sivas Gök Medrese'nin köşe payeleri, Amasya Turumtay Türbesinde beden duvarlarının üst köşelerinde yer alan süslemeler ve Amasya Birmarhane'sinin portali de eklenebilir (35). Divriği Ulu Camisi Kuzey portali ve Şifahane portalindeki yüksek kabartma oyulmuş,

yoğun bitkisel süslemenin aynı dönem Anadolu Selçuklu portallerinin gelişme çizgisini takip etmediği ve daha çok onbirinci ve onikinci yüzyıllarda İran'da yaygın olan alçı süslemelerden özümlendiği S.Ögel ve H.Arel tarafından belirtilmiş ve özellikle Kuzey portal ve Şifahane portali ile onuncu yüzyıldan Nayın Mescid-i Cuma, onbirinci yüzyıldan Buzan İmamzade Karar Türbesi, onikinci yüzyıldan Ardistan Mescid-i Cuma, Kazvin Haydariye Mescidi, Hamedan Aleviyen Mescidi'ndeki alçı mihraplar arasında benzerlik ilişkileri kurulmuştur (36). S.Ögel, ayrıca onikinci ve onüçüncü yüzyıllarda Suriye ve Irak'ta Zengi devri yapıtlarında Musul Ulu Camisi ve Musul Nurettin Camisi mihrab ve minareleri ile Divriği portalleri arasındaki benzerliklere işaret etmiştir (37). Divriği Ulu Camisi'nin taş mihrabı ile yukarıda sözü edilen alçı mihraplar arasında gerek tek tek süs öğeleri gerekse oyma tekniği açısından yakın benzerlikler saptamak mümkündür. Süslemeye izlenen bu ilişkileri, yukarıda da belirtildiği gibi, mihrabın kuruluş düzeni de desteklemektedir.

SONUÇ olarak, Divriği Ulu Camisi mihrabının aynı dönemde Anadolu'da inşa edilen taş mihraplarla ne plân, ne cephe düzeni, ne de süsleme açısından benzer bir gelişme çizgisi izlemediği ve yapının kendi portalleri yanısıra geç onüçüncü ve ondördüncü yüzyıllarda inşa edilen mihrab ve portallerle karşılaştırılabileceği görülmektedir. Diğer taraftan da İran, Irak ve Suriye yapılarında alçı ile gerçekleştirilen süslemelerin taş aktarıldığı bir yapıt olarak değerlendirilebileceği görüşüne katılmaktayız. Yapının ve mihrabın bu kendine özgü niteliklerinin biçimlendirilmesine banisi Süleyman Şah ve mihraba en yakın kitabede (38) adı bir kez daha yinelenen Ahlatlı usta Hürrem Şah'ın kişisel katkılarının belki de en önemli etken olduğu söylenebilir.

30. Bakırcı, Ö., a.e. Şek.57, Res.128.

31. y.e. Şek.68, Res.153.

32. y.e. Şek.57,68,60,69; Res.129,130,131,135,153,155,160.

33. y.e. Res.144.

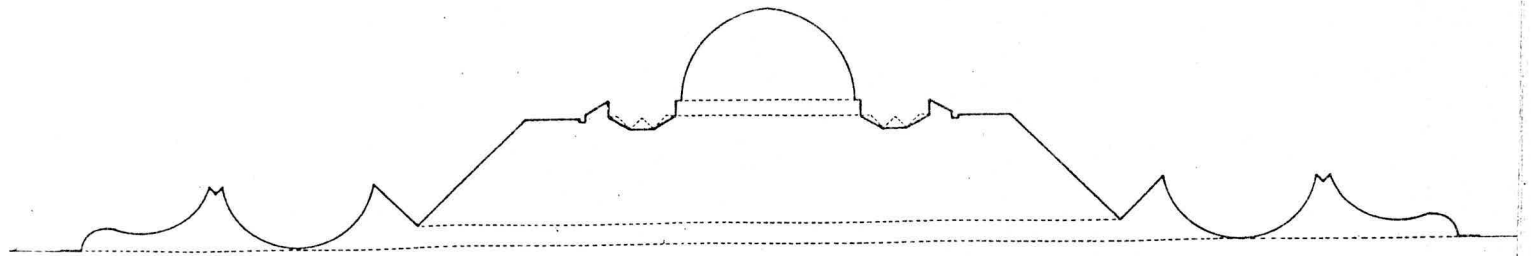
34. Ögel S., a.e. s.139-155; Res. 64,65,68,70,74,82,83, 86,91,9a, 101,102,103. Arel, H., a.e. s.109.

35. Ögel, S., a.e. Res. 86, 113,116 a.

36. y.e. s. 114-117,141; Res. 132,133,134,135,136. Pope, A.U., a.e. Lev. 267,269 B, 269 D, 330,331,390,391, 393.

37. Ögel, S., a.e. s.118-119.

38. Gabriel, A., a.e. s.189, Not.6. Ülgen, A.S., a.e. s.94. Minberin sağ tarafında ikinci kemer ortasındaki kilit taşındaki kitabe.



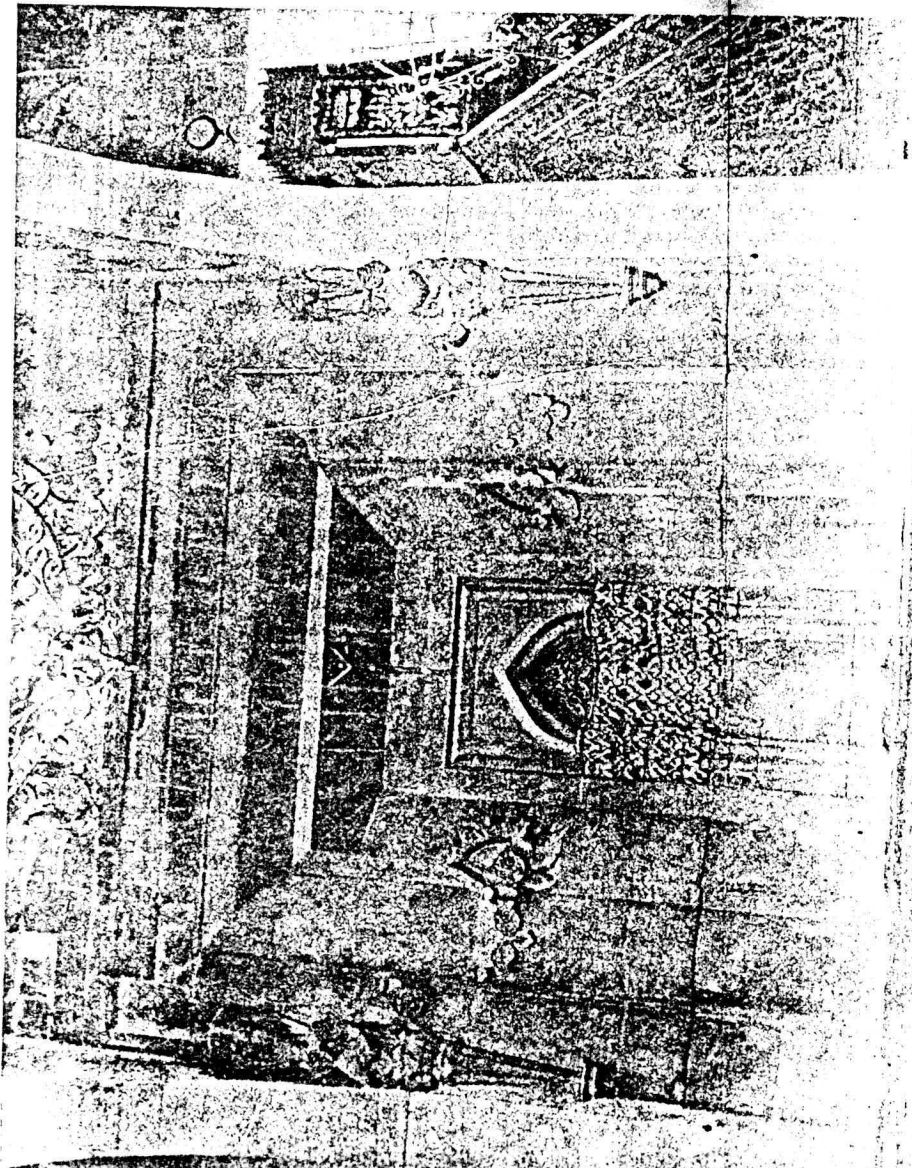
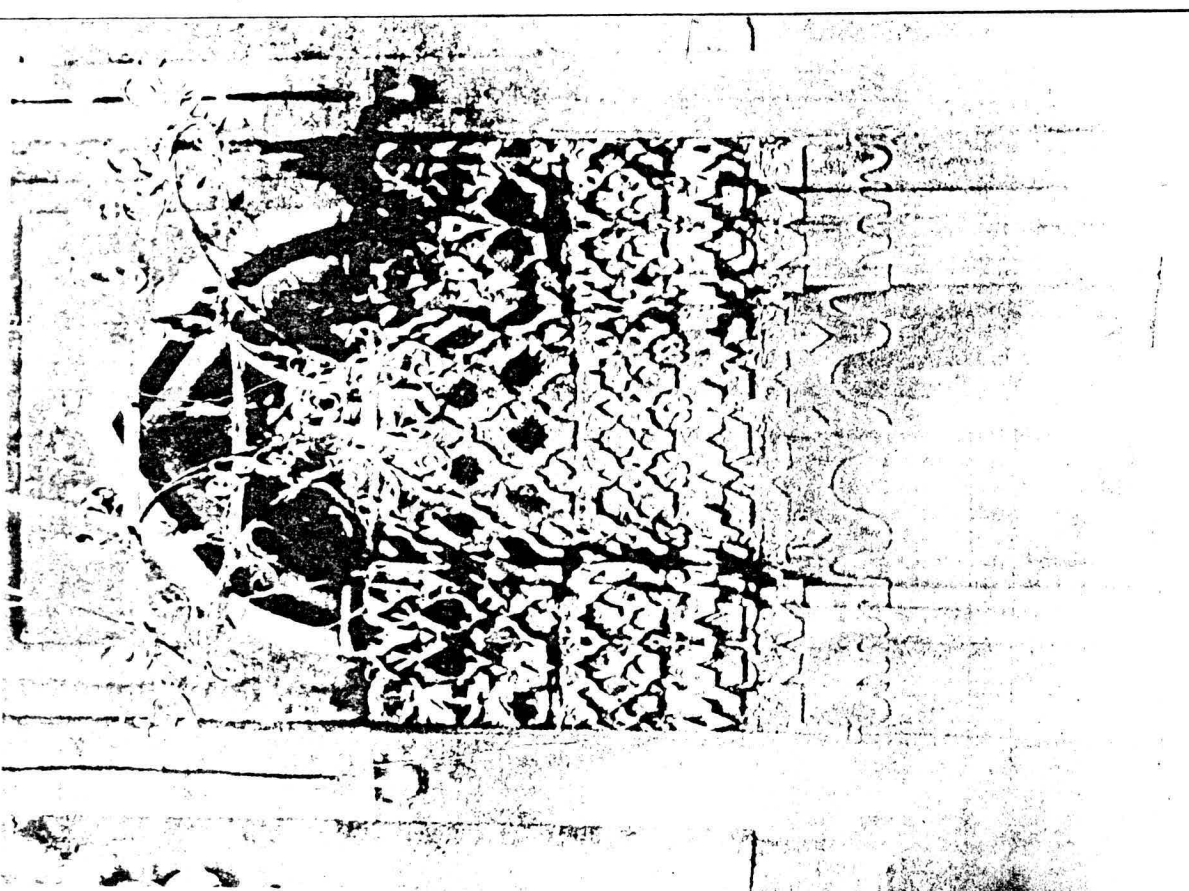
Divriği Ulu Camii Mihrabı

0 50 100 150 200 cm.

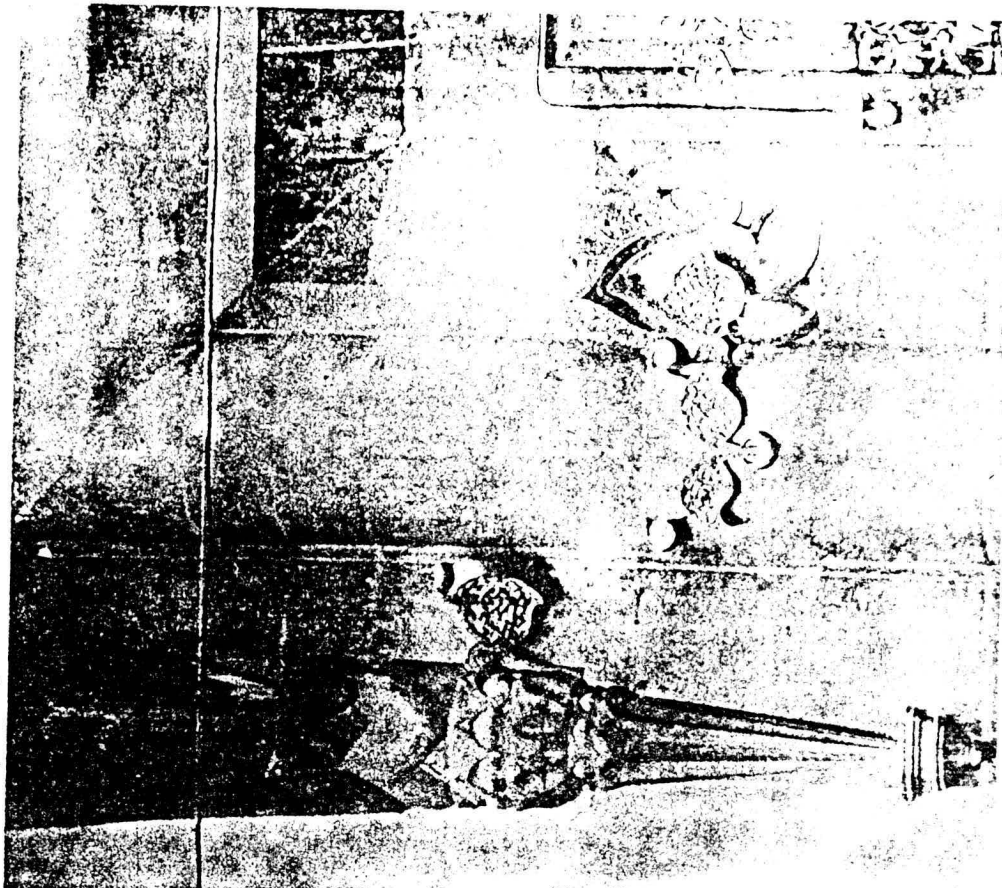
Çizek: 1/2

VAKIFLAR

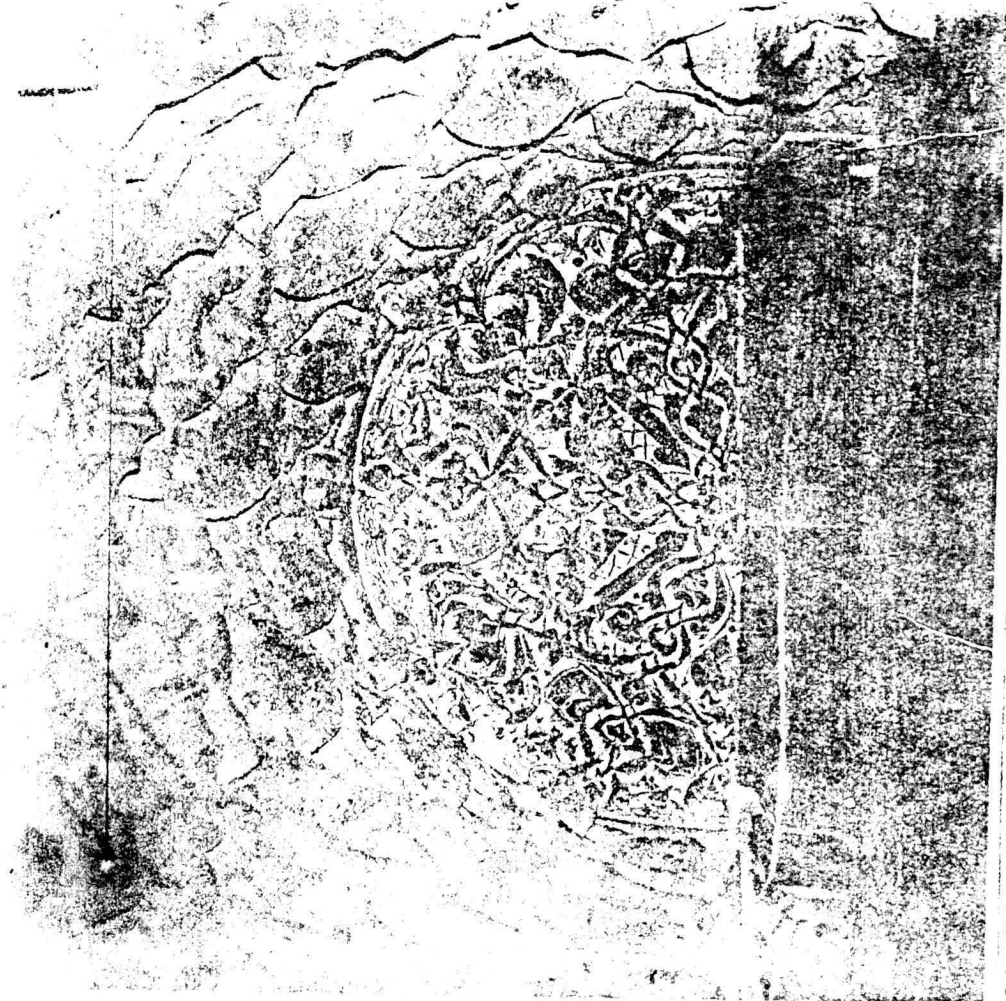
133



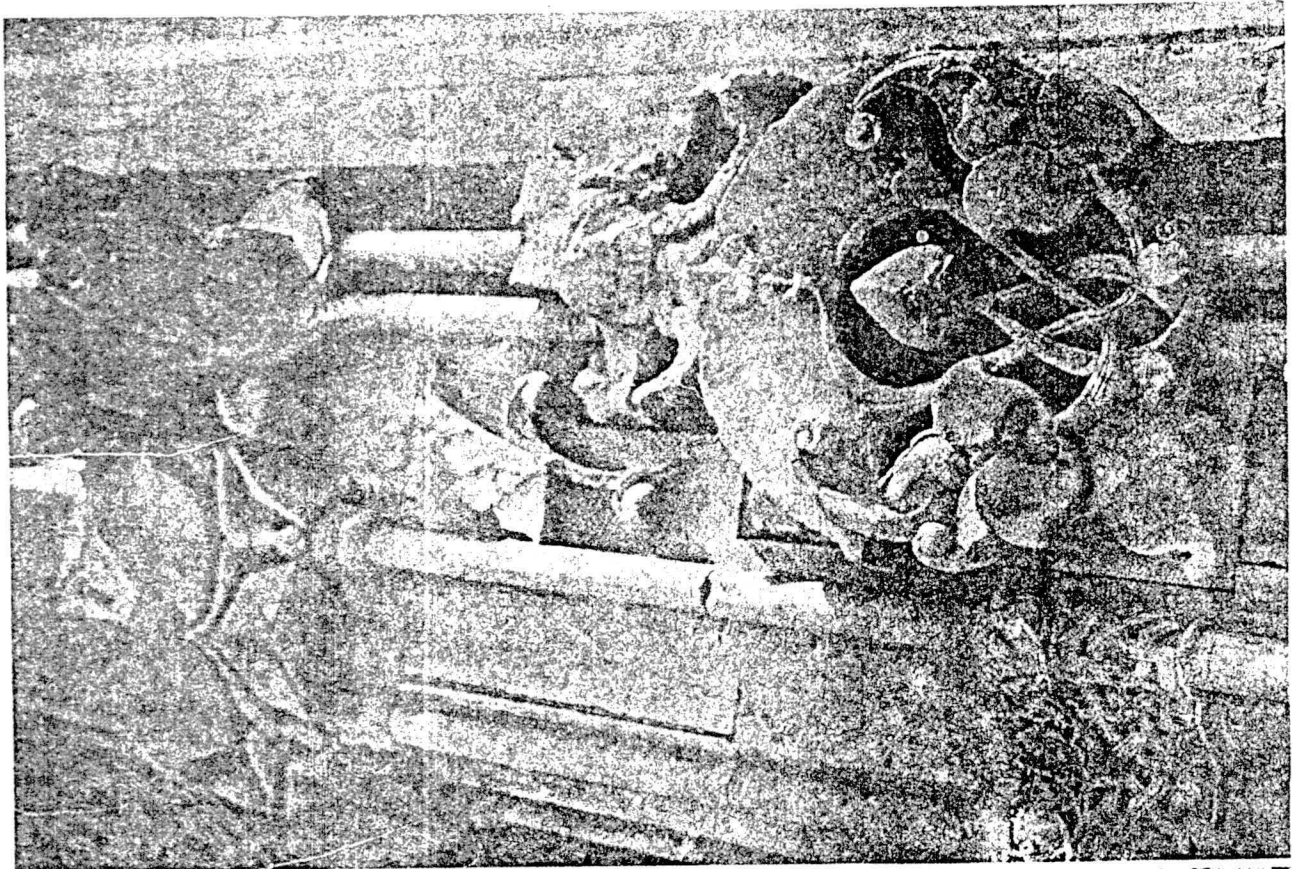
Redim. I. Divriği Ulu Camisi, Mihrab (A. T. Yavuz, Neg. No. 33/2637) Restim. 2. Divriği Ulu Camisi, Mihrab, mihrab hiçrest.



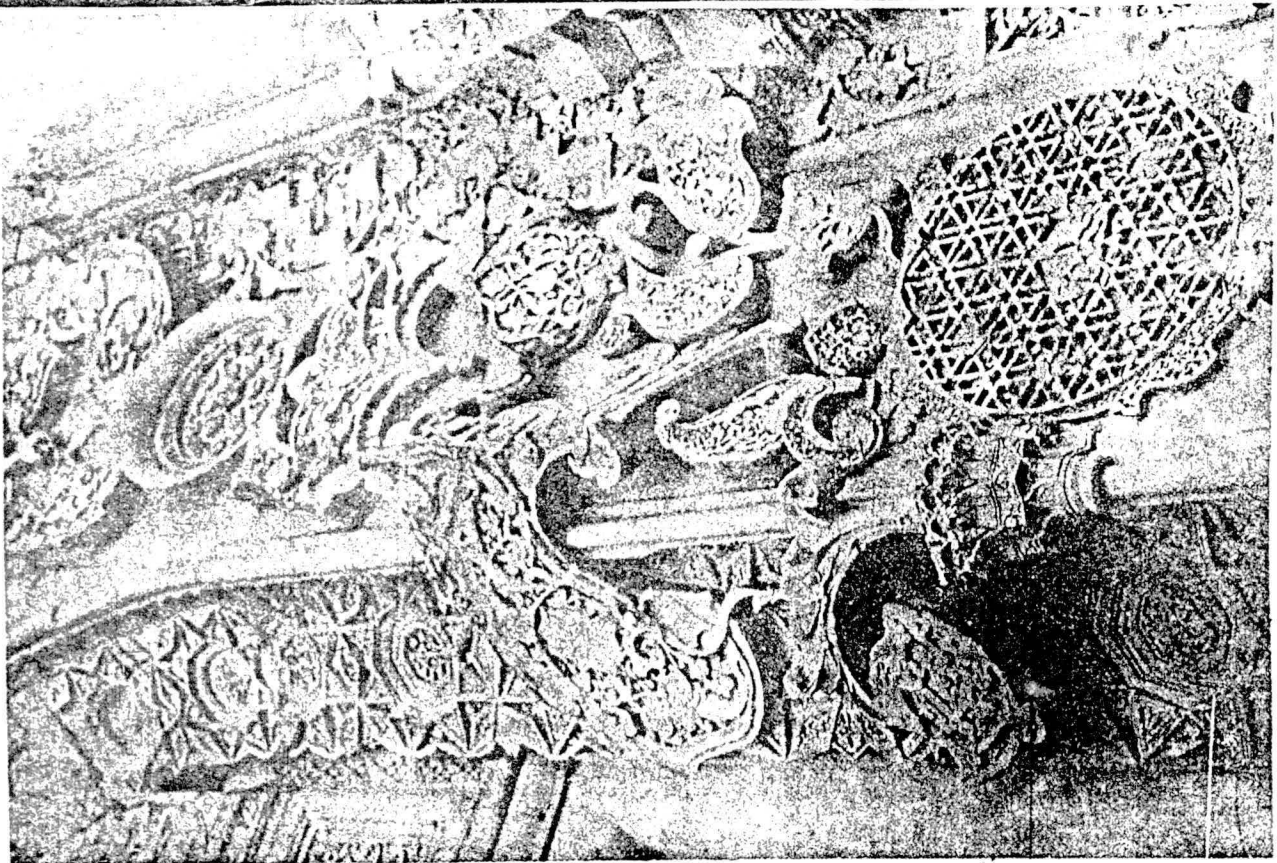
Resim 3. Dörtüçü Üstü Camii, Mihrab, süzme detayı.



Resim 4. Dörtüçü Üstü Camii, Mihrab, Kavsara (altın bakıp).



Resim. 6. Dörtüçü Ulu Camisi, Şifahiye portali, süslene ucıy.



Resim. 5. Dörtüçü Ulu Camisi, Kurey Portal süslene detay.