

'ANKARA' KONUŞMALARI



ANKARA'DA CAMİ VE MESCİDLER

Ömür Bakırer

GİRİŞ

Ankara Kalesi ve çevresinde yer alan dini yapılar, nitelik açısından diğer kentlerdeki çağdaşları kadar görkemli olmamakla birlikte, birincisi kentin tarihi ve fiziki gelişimi ile mahallelerinin dağılımına ışık tutmaları, ikincisi de kendi aralarında belirgin mimari nitelikleri yineleyen bir grup oluşturmaları nedeniyle önem kazanmaktadır. Bu sunuşta Selçuklu döneminden, Onsekizinci yüzyılın sonuna kadar inşa edilen Cami ve Mescid'lerden özgün mimari özelliklerini koruyanlar, tarih sırasıyla ve kentteki dağılımları vurgulanarak kısaca ele alınacaktır. Ankara'daki Cami ve Mescid'lerin bir bölümü yapı kitabeleri ya da minberleri üzerindeki kitabelerle tarihlenebilirken, bir diğer bölümü ise mimari, yapısal ve süsleme özelliklerine dayanan karşılaştırmalı çalışmalarla ve yaklaşık olarak tarihlenebilmektedir. Bu veriler ışığında; G. Öney, Ankara'daki anıtsal yapıları bir bütün olarak ele alan, yapı çeşitlemelerini tanımlayan ve değerlendiren çalışmasında, Cami ve Mescid'leri aşağıda sıralanan altı grupta incelemiştir⁽¹⁾:

- Selçuklu dönemi Cami ve Mescid'leri
- 14.-15. yüzyıl, düz ahşap tavanlı kerpiç Cami ve Mescid'leri,
- 15. yüzyıl taş-tuğla Cami ve Mescid'leri,
- 16. yüzyıl taş-tuğla Cami ve Mescid'leri,
- 17.-18. yüzyıl kerpiç-taş-tuğla Cami ve Mescid'leri,
- 19.-20. yüzyıl başı kerpiç-taş Cami ve Mescid'leri,

Cami ve Mescid'lerin tarihine, mimari ve yapısal özelliklerine dayanarak oluşturulan bu altı grupta yer alan örneklerin kent içindeki konumları incelendiğinde, mahallelerdeki dağılımları, kentin Türk idaresine geçtikten sonra, Kale çevresinden düzlüğe doğru halka halka genişleyip, yayıldığını göstermektedir. Selçuklu döneminden ilk örnekler Kale içinde ve yakın çevresinde yer alırken, Ondört-Onbeşinci yüzyıl Mescid'leri bunları dıştan çevreleyen ilk halkayı oluşturmaktadır. Bunları izleyen ve ikisi Onbeşinci yüzyıldan, biri Onaltıncı yüzyıldan, öncekilere oranla daha büyük ölçekte, daha kalıcı malzeme ile inşa edilen ve dini yapı yanısıra başka işlevleri de içeren üç yapı grubu ise kentin uç kesimlerine sıçramaları sergilemektedir. Burada son dönem olarak ele alınan Onyedinci-Onsekizinci yüzyıllar örnekleri ise en dıştaki halkayı şekillendirmektedir.

Giderek bu kısa sunuşta, Onüçüncü yüzyıl ile Onsekizinci yüzyılın sonu arasında inşa edilen Cami ve Mescid'ler için G. Öney tarafından yapılan belgeleme ve sınıflama izlenirken, kent içindeki dağılımlarına da bakılacaktır.

SELÇUKLU DÖNEMİ

İlk çağlardan başlayarak bir yerleşme merkezi olan Ankara'nın fiziki gelişmesi çeşitli politik, ekonomik ve kültürel olaylarla etkilenmiş, tarihi olayların akışıyla bağımlı olarak kent bazen ana yollar üzerinde askeri bir garnizon, askeri ve idari nitelikli bir tema, bazen barış içinde yaşayan ve anıtlarla donatılan bir taşra merkezi, bir ticaret ve üretim merkezi olarak gelişmiş, bazen de

isyan ve savaşlarla bilinçli olarak yıkılmış, tahrip edilmiştir (2).

Bu genel çerçevenin bir bölümünde ve Onbirinci yüzyılın son çeyreğinde, Türkler'in kalıcı olarak Anadolu'ya girmeleri, birçok Ortaçağ yerleşmesi gibi Ankara'nın tarihinde de yeni bir dönem başlatmıştır. 1073 yılında Bizans'tan devir alınan kent, bu tarihten sonra Bizanslılar, Danişmentliler ve Selçuklular arasında birkaç kez el değiştirmiş, 1142'te I. Mesud tarafından Selçuklu devletine bağlanmış, 1169'da ise II. Kılıç Arslan Ankara'yı da içine alan Anadolu birliğini tamamlamıştır (3). Bu olayları izleyen yıllarda ve uzunca bir süre, Ankara transit ticaret yolu üzerinde yer alan ikinci derecede önemli bir kent kimliğine bürünmüştür (4). Giderek, ana yollar üzerinde yer alan ve dini yapılar yanısıra eğitim, sosyal hizmet ve ticaret yapıları ile donatılan Konya, Kayseri, Sivas gibi Selçuklu merkezleri yanında Ankara'nın Selçuklu dönemindeki görünümü daha sönük bir taşra kasabası niteliğindedir. Bunun doğal sonucu olarak, anıtsal yapıların fazla çeşitleme göstermeyip, dini gereksinimleri karşılayacak Cami ve Mescid'lerle, anı yapıları olan Türbe'lerde yoğunlaştıkları ve bu yapıların da genellikle yerel halk tarafından inşa ettirilen küçük gösterişsiz örnekler oldukları görülmektedir (4).

Selçuklular döneminde, Onikinci yüzyılın sonları ile Onüçüncü yüzyıl içinde Ankara'da inşa edilen dini yapılardan zamanımıza gelebilenler İç Kale'de Alaaddin Camii, Samanpazarı'nda Arslanhane veya Ahi Şerafettin Camii ile doğuda Saraç Sinan Mescidi'dir (5). Üçünün en eskisi olan ve ilk yapısı 1178'e tarihlenen Alaaddin Camii'nin İç Kale'de bulunuşu, Türklerin Ankara'daki ilk yerleşmelerinin burada olabileceğini düşündürmekte, ilk yapısı Onüçüncü yüzyılın başına tarihlenen Arslanhane Camii'nin Samanpazarı'nda, Bizans kentinin dış kesimlerinde kalmasına karşın İç Kale'ye yakınlığı nedeniyle de Ankara'nın en eski mahallelerinden olabileceğine işaret edilmektedir (6). Koyunpazarı'nın doğusunda, Saraç Sinan Mescidi'nin bulunduğu mahallede de Onüçüncü yüzyılın başlarında yerleşildiği yapının tarihi ile desteklenmektedir (7).

Alaaddin Camii, Arslanhane Camii ve Saraç Sinan Mescidi'nin plan şemaları ve ölçekleri farklı olmakla birlikte, dış yapılarının sadeliği, malzeme seçimi, yapım tekniği, mimari ve süsleme elemanlarında saptanabilen ortak özellikleriyle bir grup oluşturmaktadırlar. Moloz ya da kesme taş temeller üzerinde yükselen kerpiç veya tuğla duvarlar, iç yapıda taşıyıcı elemanlarda ve üst örtüde ahşap kullanımı ile alçı mihraplar en belirgin ortak özellikleridir. Onüçüncü yüzyılda örnekleri kısıtlı olan bu özellikler Ondört ve Onbeşinci yüzyıllarda gerek Ankara, gerekse Orta Anadolu ve Kuzey doğu Anadolu bölgelerinde yaygınlaşacaktır.

İç Kale'de, İçhisar mahallesinde yer alan Alaaddin Camii, minber kitabesine göre 1178 yılında inşa edilmiştir. Alaaddin Keykubat döneminde geçirdiği onarımdan sonra şimdiki ismi aldığı görüşü yaygındır (8). Harim'e giriş kapısı üzerindeki iki kitabeden sağdakinde 1361/1362'de Sultan Orhan döneminde onarıldığı, soldakinde ise 1433/1434'te Sultan Murad döneminde onarıldığı belirtilmiştir (9). Yapının şimdiki durumu, belgelenen bu onarımlar yanısıra, daha sonraki yıllarda ve yakın dönemde geçirdiği onarımlarla özgün nitelikleri-

nin önemli bir bölümünü yitirdiğini göstermektedir. Alaaddin Camii, uzunlaşmasına dikdörtgen planlı ve tek sahnalıdır ⁽¹⁰⁾. Kuzeyde yer alan son cemaat mahalli, birbirinden farklı devşirme sütunlarla taşınmaktadır. Beden duvarları, moloz ve kesme taş ile devşirme malzemedен örülmüş ve sıvanmıştır. Gerek harim, gerekse son cemaat bölümünü örten ahşap üst örtü, harime açılan pencereler, alçı mihrap ve son cemaatin Kuzeybatı köşesine eklenen minare yenilenmiştir. Yukarıda belirtildiği gibi tarih kitabesi bulunan minber özgün niteliklerinin büyük bölümünü korumaktadır. (Res. 1,2)

Kale dışında, Samanpazarı'nda yer alan Arslanhane Camii, Onüçüncü yüzyıl Ankara Camii'leri içinde en büyük ölçekli ve özellikle iç yapısı ile en görkemli olanıdır. (Res. 3, 4, 5). Yapının Batı kapısının sağında, duvarda yer alan kitabe, yazı stili açısından Onüçüncü yüzyılın başına tarihlenmektedir ⁽¹¹⁾. Bu tarih yapının ilk inşaat dönemi için de benimsenmiştir. Minberin aynalık tablası üzerinde yer alan kitabede ise minberin 1289/1290 yılında yaptırıldığı belirtilmektedir ⁽¹²⁾. Kitabede verilen bu tarihin Arslanhane Camii'nin onarım tarihi olduğu ve Camii'nin önemli kısmının bu onarımda yenilendiği kabul edilmektedir ⁽¹³⁾.

Arslanhane Camii, yalnız Ankara için değil, Selçuklu dönemi için de öncü bir yapıdır. Moloz taş örgü duvarları, fazla abartılmamış Kuzey portalı ve portale birleşen tuğla minaresi ile sade bir dış yapıya sahiptir. Portalde dikdörtgen çerçeveyi oluşturan silmeler basit profilli ve yüzeyleri düzdür. Selçuklu dönemi anıtsal yapılarının taçkapılarında gelenekselleşen zengin, oyma taş işçiliğine burada rastlanmamaktadır. Portalin Kuzeydoğu kenarına bitişen Minare kaidesinde, devşirme malzeme bir düzen içerisinde simetrik dağıtılmıştır. Kaide üzerinde yükselen sekizgen papuç ve silindirik gövde tuğladan inşa edilmiştir.

Dış yapının bu sadeliğine karşın, iç mekan özgün ahşap taşıyıcı öğeleri ve üst örtüsü ile bu sadelikten ayrılmaktadır. İç mekan ahşap sütunlarla beş sahna ayrılmıştır. Sütun kaideleri ve başlıkları için Roma dönemi devşirme malzeme kullanılmıştır. Ahşap üst örtüde, mihraba dik hatlarla ve aralarını dolduran enine kirişler, sütun başlıkları üzerindeki ahşap yastıklar ve konsollarla taşınmakta, üst örtüde derinleşerek yükselen bir kurgu yaratmaktadır ⁽¹⁴⁾.

Giderek, Arslanhane Camii, ahşap üst örtüsü ile, Ondört ve Onbeşinci yüzyıllarda kendi içlerinde bir grup oluşturan Ankara Mescid'leri için Onüçüncü yüzyıldan, büyük ölçekli ön örneği oluşturmaktadır. Ahşap üst örtü gibi mihrap da ileriye dönük bir seçimin ilk örneğini vermektedir. Kible duvarı ortasında yer alan ve tavana kadar yükselen mihrapta alçı ve çini mozayik uyum içinde birlikte kullanılmıştır. Onüçüncü yüzyıl Camii ve Mescid'lerinin mihrablarında, özellikle Konya örneklerinde, çini mozayik kullanımı yaygındır ⁽¹⁵⁾. Ondördüncü yüzyılda ise özellikle ahşap üst örtüsü olan Camii ve Mescid'lerde alçı mihrap yaygınlaşmaktadır ⁽¹⁶⁾. Çini ve alçının tek başlarına kullanımına sık rastlanmasına karşın, bu iki malzemenin birlikte kullanıldığı örnekler kısıtlıdır ve genellikle alçı ve çini kendilerine ayrılan elemanların yüzeylerinde yanyana ancak birbirlerine karışmadan yer almaktadır ⁽¹⁷⁾. Arslanhane Camii mihrabında ise iki malzeme birbirlerini tamamlar biçimde ve içiçe kullanılmış, ikisinin

doku, renk ve biçim özellikleri kaynaştırılmıştır. Mihrap malzeme seçimi ve kurgu açısından özgün bir örnek oluşturmakta, erken ve daha geç çini ve alçı mihraplarla da bağlantı kurabilmektedir.

ONDÖRDÜNCÜ-ONBEŞİNCİ YÜZYILLAR

Ondördüncü yüzyıl başlarında (1300-1333), Ankara, diğer bazı Selçuklu kentleri gibi kuraklık ve yoksulluk yanısıra, Moğol istilalarına ve yeniden yönetim değişikliklerine tanık olmuştur. Özellikle 1300'den sonra Moğol hakimiyeti ve bunlardan emir alan Ahi reisleri etkili olmuş, bunları kısa bir süre için Germiyanoğulları, İlhanlılar ve Eretna Beyliği'nin idaresi izlemiştir. Ankara, 1354'te Orhan Gazi döneminde, Süleyman Paşa tarafından Osmanlı yönetimine bağlanmıştır ⁽¹⁸⁾. Onbeşinci yüzyılda ise, 1402'de Timur ve Yıldırım Beyazıt'ın Ankara Savaşı, Sultan Beyazıt'ın Ankara Kalesi'nde hapis tutulması, kentin eyalet merkezinden sancak merkezine dönüştürülmesi, Kale'nin onarılması ve benzeri politik ve fiziki olayları yaşamıştır ⁽¹⁹⁾.

Çoğu olumsuz olan politik gelişmelerin ve kentin yaşadığı hareketliliğin fiziki gelişmeyi olumsuz yönde etkilemediği ve Ondört ve Onbeşinci yüzyıllarda Ankara'da Türk mahallelerinin, eski Hıristiyan mahallelerinin yerlerini almak üzere hızla yayıldıkları saptanabilmektedir ⁽²⁰⁾. Bu gözlem, bugün hala ayakta duran ve buldukları mahallelere isimlerini veren ya da kendileri o mahallelerin isimleri ile anılan, yerel halk tarafından ve ihtiyacı karşılamak amacıyla inşa ettirilen Mescid'lerin sayılarının artması ile desteklenmektedir ⁽²¹⁾. Kale çevresindeki ilk halkayı oluşturan ve zamanımıza kadar gelebilen yaklaşık yirmibeş Mescid ve Cami'den herbirinin bir mahallenin çekirdeğini oluşturduğu, bunun paralelinde Kale dışında, düzlüğe doğru Güney, Doğu ve Batı yönlerde gelişen yirmibeş mahallenin bulunduğu görüşü benimsenmektedir ⁽²²⁾. Kepkebir-i Müslimin mahallesinin hemen yanında Boyacı Ali, Kızılbey mahalleleri, yanında Hacı Doğan mahallesi, kentin kuzeyinde Ahi Yakup, Şeyh İzzettin, doğusunda Molla Büyük, güneyinde Poyracı, Kulderviş ve Hacettepe Mescid'lerinin buldukları mahallelerin bu dönemde geliştikleri düşünülmektedir ⁽²³⁾.

Ondördüncü ve Onbeşinci yüzyıllarda inşa edildikleri kitabeleri veya mimari özelliklerine göre saptanan bu Mescid'lerden günümüze gelenler, kent içindeki konumlarına göre aşağıdaki kümelerde toplanabilmektedir ⁽²⁴⁾:

Kale'nin güneyinde, Samanpazarı bölgesinde yer alanlar: (Şek.1).

Ahi Elvan Mescidi (ilk yapı 14. yy sonu, minber kitabesine göre 15. yy. başında onarım geçirmiştir), Ahi Arap mahallesi. (Res. 6, 7).

Hacı İvaz (Helvai) Mescidi (kitabe yok, 15. yy. başına tarihlenir), Koyunpazarı mahallesi.

Örtmeli (Hoca Hundi) Mescidi (kitabe yok, 14. yüzyıl sonu, 15. yy başına tarihlenir), Örtmeli Sokak ve Kalyon Sokak köşelerinde, eski Yahudi mahallesi.

Yapılan onarımlara karşın özgün plan ve malzeme özelliklerini fazla kaybetmemiş olan bu Mescid'ler yanında, aynı bölgede yer alan, ancak özgün mimari özelliklerini kaybetmiş olanlar ise sırasıyla ahi Arap mahallesinde Hacı Arap ile Kızılelma mahallesinde Boyacı Ali Mescid'leridir.

Kalenin doğu yamacında, Ulucanlar caddesini çevreleyen mahallelerde yer alanlar: (Şek. 1).

Genegi Mescidi (kitabe yok, 14. yy sonu, 15. yy başına tarihlenir), Sabuni mahallesi.

Sabuni (Karanlık) Mescidi (kitabe yok, 14. yy sonu, 15. yy başına tarihlenir), Sabuni mahallesi.

Molla Büyük Mescidi (kitabe yok, 14. yy sonu, 15. yy başına tarihlenir), Ulucanlar mahallesi. (Res. 8).

Eyüp Mescidi (kitabe yok, 14. yy sonu, 15. yy başına tarihlenir), Dört Yol'da.

Poyracı Mescidi (kitabe yok, 14. yy sonu, 15. yy başına tarihlenir), Kurtuluş mahallesi.

Kulderviş (Kurtuluş) Mescidi (kitabe yok, 14. yy sonu, 15. yy başına tarihlenir), Kurtuluş Mahallesi.

Aynı bölgede, Kale'nin doğusunda yer alan, ancak özgün mimari özelliklerini kaybetmiş olanlar ise sırasıyla Gecik, Hemhüm, Direkli, Rüstem Nail Mescid'leri ve Hacettepe Camii olarak sıralanmaktadır.

Kale'nin Kuzey yamacında yer alanlar: (Şek. 1).

Bu bölgede yer alan ve ilk dönem özelliklerini çeşitli onarımlarla kaybetmiş olanlar sırasıyla Hacı Doğan mahallesinde Hacı Doğan, İsmet Paşa mahallesinde Ahi Yakup, Altıntaş mahallesinde Balaban, Hacı Bayram Camii'nin güney doğusunda Öztürk Mahallesinde Ahi Tura ile İzzettin mahallesinde Şeyh İzzettin Mescid'leridir.

Yukarıda, Kale çevresindeki konumları belirlenen Mescid'lerden yalnız mimari ve yapısal özelliklerini daha iyi koruyanlar ele alınacak olursa, aşağıdaki benzerlikler vurgulanabilmektedir:

Plan şemaları farklılıklar göstermektedir: Örneğin, Ahi Elvan, Hacı İvaz, Genegi, Poyracı ve Gecik Mescid'leri uzunlamasına dikdörtgen planlıdır, Mihrap ve esas giriş karşılıklı kısa kenarlar üzerinde yer almakta, genellikle Kuzey yönüne açık ya da kapalı bir son cemaat eklenmektedir. Örtmeli, Molla Büyük ve Eyüp Mescid'lerinde uygulanan enine dikdörtgen plan asimetriktir. Kare plan yalnız Sabuni (Karanlık) Mescid'de görülmektedir. Burada, harim kuzey yönünde yanları kapalı son cemaat mahalline açılmaktadır.

Plan şemaları gibi taşıyıcı elemanlarda da farklılıklar saptanabilmektedir. Örneğin; Hacı İvaz, Genegi, Sabuni, Molla Büyük ve Eyüp Mescid'lerinde ahşap üst örtüler, ahşap sütun ya da sütunlar üzerine oturmaktadır. Genegi Mescidi ve Eyüp Mescidi'nde üst örtüyü ortadaki tek ahşap sütun taşırken, Hacı İvaz ve Molla Büyük Mescid'lerinde ortadaki tek ahşap sütun yanısıra yan duvarlara gömük olarak ikişer tane daha mevcuttur. Sabuni Mescidi'nde üst örtü iki ahşap sütun üzerine oturtulmuş, Örtmeli Mescid'de iki adet devşirme mermer sütun kullanılmıştır. Ahi Elvan'da ise son cemaat oniki ahşap sütunla taşınırken, harimin üst örtüsü yan duvarlar üzerine oturtulmuştur. Benzer şekilde, Kurtuluş Mescidi'nde de son cemaat iki ahşap direk taşıırken, harimin üst örtüsü yan duvarlar üzerine oturur. Genegi ve Molla Büyük Mescid'lerinde, sütunlar gibi sütun başlıkları da ahşaptır. Ahi Elvan, Hacı İvaz, Örtmeli ve Sabuni Mescid'lerinde ise Dor veya Korint tipi devşirme mermer başlıklar kullanılmıştır.

Mescid'lerin plan şemaları ve taşıyıcı elemanlarda görülen bu "kısıtlı çeşitlilik", diğer elemanlarda ortak özelliklerin çoğalması ile daha az hissedilmektedir. Bu "ortak özellikler" de aşağıdaki noktalarda yoğunlaşmaktadır.

Beden duvarları kesme veya moloz taş kaide üzerinde, ahşap hatıllı kerpiç veya tuğladır. Siva ve renkli badanaların ilk dönemde var olmadıkları ve daha sonraki onarımlara ait oldukları düşünülebilir.

Ahşap üst örtüler, taşıyıcı elemanlar üzerine veya doğrudan beden duvarları üzerine oturan, mihraba dik veya paralel uzanan ahşap hatıllar ve bunların aksi yönünde uzanan ahşap kirişlerle şekillendirilmiştir. Molla Büyük ve Gecik Mescid'lerinin ahşap tavanları yenilenmiştir. Ahşap üst örtüde, dışta kiremit çatı yer almaktadır.

Bu dönem Mescid'lerinin bir diğer ortak özelliği de kalıplama tekniği ile yapılmış alçı mihrablardır. Yazı bordürleri, bitkisel bezemeler ve geometrik geçmelerin yer aldığı bordürler, dikdörtgen çerçeveleri oluştururken kavsaralar mukarnaslardır. Örtmeli ve Molla Büyük Mescid'lerinde bordürlere "Milet işi" seramik tabaklar yerleştirilerek çeşitleme yapılmıştır. Alçı mihrablarda genelde özgün niteliklerini korumakla birlikte, bir bölümünde onarımlar sonucu çerçeveler daraltılmış veya yüzeyleri renkli yağlıboya ile örtülerek bozulmuştur.

Ahi Elvan Camii'ndeki tuğla Minare, Hacı İvaz ve Örtmeli Mescid'lerindeki ahşap Minareler yenilenmiştir. Pencere ve kapı açıklıkları ile pencere ve kapı kanatları Mescid'lerin bir bölümünde yenilenmiştir.

Yukarıda genel özellikleri kısaca tanımlanan Ondördüncü ve Onbeşinci yüzyıl Mescid'leri, ahşap üst örtüleri ve alçı mihrablara ile daha önce Alaaddin ve Arslanhane Camileri'nde kullanılan malzeme stil ile benzerlikler taşımakta ve malzeme seçimi ile mimari elemanların şekillenişlerinde bir sürekliliğe işaret etmektedir.

ONBEŞİNCİ-ONALTINCI YÜZYILLAR

Onbeşinci yüzyılın sonları ve Onaltıncı yüzyılın yaklaşık üçüncü çeyreğine

kadar Ankara, sosyal ve ekonomik yaşantısındaki gelişmelerle bir ticaret ve üretim merkezine dönüşmüştür. Sof üretimi başta olmak üzere çeşitli esnaf kollarının geliştiği bu dönemde Yukarı Yüz olarak isimlendirilen Kale ve çevresi iş ve ticaret merkezi olarak gelişip, Bedesten ve Han'larla donatılırken mevcut dini yapılara yenilerinin eklenmediği görülmektedir. Buna karşın, Aşağı Yüz olarak isimlendirilen ve Hacı Bayram Camii'nden Karacabey Külliye'sine kadar uzanan kesim, kentin bu dönemdeki büyüme yönüdür ⁽²⁵⁾. Onbeşinci yüzyılın ilk yarısında inşa edilen iki yapı grubu, kentin uç kesimlere doğru gelişmesini desteklemek ve büyümesini denetlemek amacıyla işaret edebilir. Bunlardan Kuzeyde 1427/1428 yıllarında Oğüst Mabedi'ne bitişik olarak inşa edilen Hacı Bayram Camii ve Türbesi, kentin Roma döneminde önemli olan ancak Bizans döneminde terkedilen kesimlerine yeniden yerleşildiğini sergilerken, Güneydoğuda 1440 yılında Cami, Türbe, Çifte Hamam ve şimdi yıkılmış diğer yapılarıyla inşa edilen Karacabey Külliyesi Aşağı Yüzün gelişme alanını adeta sınırlamaktadır.

Farklı sosyal işlevleri bünyelerinde toplayan yapı gruplarının kentin henüz yerleşilmemiş ya da ancak sınırlı yerleşilmiş kesimlerine inşa edilerek hizmet götürülmesi ve kentin o bölgelere doğru gelişmesinin yönlendirilmesi Erken Osmanlı döneminde Bursa'nın gelişmesinde de izlenen bir yapılaşma politikası izlenimini vermektedir ⁽²⁶⁾.

Hacı Bayram Camii, Hacı Bayram Veli'nin torunlarından Mahmat Baba tarafından 1714 yılında tamir ettirilerek ilk dönem özelliklerini kaybetmiştir ⁽²⁷⁾. Türbesi üzerindeki kitabeye göre 1440 yılına tarihlenen Karacabey Camii (İmarat Camii) ise ilk dönem özelliklerinin büyük bölümünü korumaktadır. Plan, Ondört ve Onbeşinci yüzyıllarda Bursa Camilerinde kullanılan ve "Bursa Tipi", "Ters L Tipi" veya "Çapraz Mihverli" olarak isimlendirilen şemadadır ⁽²⁸⁾. Kubbeli orta mekan çüneyde kubbeli harime, Doğu ve Batıda ise kubbeli iki küçük mekana açılmaktadır. Güneydeki kubbeli mekan, kible duvarındaki mihrap ile esas namaz kılınan mekanı oluştururken, Doğu ve Batıdaki mekanların zaviye olarak kullanıldıkları Bursa örneklerinden tanımlanabilmektedir. Yapı gerek plan türü, gerekse üst örtünün şekillenmesi ile, Ondört ve Onbeşinci yüzyıllarda inşa edilen Mescid'lerden ayrılmaktadır. Buna ek olarak malzeme kullanımında da bir çeşitleme izlenebilmektedir. Harim duvarları ahşap hatıllı kerpiç, son cemaatte yan duvarlar bir sıra taş, üç sıra tuğla ve son cemaat cephesi salt tuğladan inşa edilmiştir. (Res. 11, 12).

Onaltıncı yüzyılın ikinci yarısında Ankara yine politik olaylara tanık olmaya başlamış ve bunlardan etkilenmiştir. Ancak, bu olaylar henüz fazla yoğunlaşmadan, 1565 tarihinde Doğuda Ulucanlar üzerinde Cenabi Ahmet Paşa Camii ve Türbesi'nin, Karacabey Camii gibi daha kalıcı malzemedeki ve farklı plan şeması ile inşa edildiği görülmektedir. Kitabesine göre 1565'e tarihlenen Cami, son cemaat kapısının solundaki bir kitabeye göre 1802 ve sağındaki bir diğer kitabeye göre 1887 yıllarında tamir edilmiştir ⁽²⁹⁾. Tek kubbeli, kare planlı harim, kuzeye eklenen üç kubbeli son cemaat mahalli, kesme taştan inşa edilen beden duvarları, mermer sütun ve sütun başlıkları, çift renk taşla örülmüş kemerler, pencere açıklıklarının biçim ve boyutları, iç mekanda üst örtüde yer alan nakış işleri ve benzeri mimari, yapısal ve süsleme özellikleri Klasik Osmanlı dönemi anıtsal Cami'lerinin özelliklerini yinelemektedir. Cenabi Ahmet

Paşa Camii, Ankara'nın Onaltıncı yüzyılda eriştiği ekonomik düzeyi ve refahı simgeleyen bir örnek olmaktadır.

ONYEDİNCİ-ONSEKİZİNCİ YÜZYILLAR

Onaltıncı yüzyılın ikinci yarısından başlayarak Ankara'da ekonomik hayat gerilemeye başlamış ve kentteki yaşam düzeni de gerilemiştir. Bu değişimin nedenleri 1558 yılında Şehzade Beyazed'in isyanı ile başlamakta ve Celali isyanları ile devam etmektedir. 1590 yıllarında başlayan, 1603 yıllarında kent ve kasabalarda yoğunlaşan Celali isyanları aynı dönemde Ankara'yı da etkilemiştir. Şehrin kuşatılması, Kale dışında kalan mahallelerin, Samanpazarı ve Karacabey Hamamı çevresindeki çarşı ve mahallelerin yıkılması, halkın bir kısmının kenti terketmeleri ve 1604-1608 yılları arasında Aşağı Yüzü çeviren bir surlu inşa edilmesi bu dönemin önemli olayları arasındadır⁽³⁰⁾. Ancak, Aşağı Yüzdeki mahallelerin yeniden imar edildikleri Onyedinci yüzyılın sonları ile Onsekizinci yüzyılın başlarında inşa edilen çok sayıda dini yapıdan izlenebilmektedir. Yine bir kısmı kitabeleri, bir kısmı da mimari özelliklerine dayanan karşılaştırmalı çalışma ile tarihlenen bu Mescid'ler kent içindeki konumlarına göre aşağıdaki kümelerde toplanabilmektedir:⁽³¹⁾

Kale içinde yer alan: (Şekil. 1).

Devdiran Mescidi (kitabe yok, 18. yüzyıl sonlarına tarihlenir).

Kale'nin Güneyinde yer alanlar: (Şek. 1).

Saraçlar Mescidi (kitabe yok, 17. yy sonu, 18. yy başına tarihlenir), Kızılelma mahallesinde.

Celal Kattani Mescidi (mihrap üzerindeki kitabe 1765/1766 tarihi vermektedir), Kızılelma mahallesi.

Mukaddem Camii (kitabe 1450-51 tarihi vermektedir, 17. yy sonu, 18. yy başında yenilenmiştir), Samanpazarı, Talat Paşa Bulvarı.

Hacı Musa Mescidi (kitabe 1484-1490 tarihini vermektedir, 17. yy sonu 18. yüzyıl başında yenilenmiştir), Demirtaş mahallesi.

Hacı İlyas Mescidi (kitabe yok, 17. yy sonu, 18. yy başına tarihlenir), Kırgız mahallesi.

Kale'nin Doğu yamacında, Ulucanlar Caddesini çevreleyen mahallelerde yer alanlar: (Şek. 1).

İki Şerefeli (Resul Efendi) Mescidi (kitabe 1674/1675 tarihin verir), Arslanhane-İnegöl sokakları.

Ağaç Ayak Camii (kitabe yok, 17. yy sonu, 18. yy başına tarihlenir), Ulu-

canlar Mahallesi.

Çiçeklioğlu Mescidi (kitabe yok, 17. yy sonu, 18. yy başına tarihlenir), Alpaslan mahallesi.

Telli Hacı Halil Mescidi (mihrap üzerindeki kitabe 1765/1766 tarihini verir), Akbaş mahallesi. (Res. 15)

Yeşil Ahi Mescidi (kitabe yok, 17. yy sonu, 18. yy başına tarihlenir). Ahiler Mahallesi. (Res. 16).

Zeynel Abidin Mescidi (kitabe yok, 17. yy sonu, 18. yy başına tarihlenir), Öksüzce mahallesi.

Sarıkadioğlu Mescidi (minber kitabesi 1759/60, kadınlar mühfili üzerindeki kitabe 1783 tarihini verir), Hamamönü, Meydan mahallesi.

Kale'nin Güneybatı yamacında, Denizciler Caddesi yakınında yer alanlar:

Leblebicioğlu Mescidi (kitabe 1713 tarihini verir), Kağrı sokak üzerinde.

Kağrı Pazarı Mescidi (kitabe yok, 17. yy sonu, 18. yy başına tarihlenir), Yenice sokak köşesi.

Eskicioğlu Mescidi (kitabe yok, 17. yy sonu, 18. yy başına tarihlenir), İstiklal mahallesi.

Kale'nin Kuzey yamacında yer alanlar: (Şek. 1)

Zincirli Cami (17. yy ortaları veya sonu), Anafartalar üzerinde

İbadullah Camii (kitabe yok, 18. yy tarihlenir), Doğanbey mahallesi.

Görüldüğü gibi Onyedinci yüzyıl sonları ile Onsekizinci yüzyıl sürecinde yeni Mescid'ler inşa edilirken, bir taraftan da bazı Onbeşinci yüzyıl Mescid'leri, belki de karışıklıklar sırasında tahrip edildikleri için onarılmıştır. Yukarıda konularına göre sıralanan ve yapısal özelliklerini daha iyi koruyan bu Mescid'lerde aşağıdaki benzerlikler vurgulanabilmektedir:

Plan şemaları bir önceki dönem örnekleri gibi çeşitleme göstermektedir: Uzunlamasına dikdörtgen planlı Mescid'ler, Devdiran, Saraçlar, Celal Kattani, Ağaç Ayak, Hacı İlyas, Zeynel Abidin gibi, yoğunluktadır. İki Şerefeli, Yeşil Ahi, Leblebicioğlu, Eskicioğlu, Hacı Musa ve Sarıkadioğlu Mescid'lerinde uzunlamasına planlı harim bölümüne açık ya da kapalı bir son cemaat eklenmektedir. Telli Hacı Halil, Kağrı Pazarı ve Mukaddem Mescid'lerinde enlilemesine dikdörtgen plan ve Çiçeklioğlu Mescidi'nde kare plan olarak çeşitlenmektedir.

Ondört ve Onbeşinci yüzyıl Mescid'lerinin aksine, harim bölümlerinde taşı-

yıcı eleman kullanılmamış, ahşap üst örtüler beden duvarları üzerine oturtulmuştur. Ondört ve Onbeşinci yüzyıllar Mescid'lerinde görülen zengin ahşap üst örtü kurgularının yerini düz ahşap tavanlar almaktadır. Düz tavanlar çıtalarla kare kasetlere bölünmüştür, merkezlerinde altıgen göbekler bulunabilmektedir. Boyalı nakışlar dönem özellikleri taşımaktadır.

Beden duvarları, kesme veya moloz taş kaide üzerine ahşap hatıllı kerpiç örgülü, sıvalı ve badanalıdır.

Ondört ve Onbeşinci yüzyıl Mescid'lerinin ortak özellikleri olan alçı mihraplar bu dönemde de yinelenir. Dikdörtgen çerçeveli, mukarnaslı kavsaralı mihraplar yine kalıplama tekniği ile yapılmıştır. Ağaç Ayak, Leblebicioğlu, Hacı Musa, Yeşil Ahi ve Çiçeklioğlu Mescid'lerinin mihraplarında kalıplama tekniğine dayanan yakın benzerlikler sağlanabilmektedir. Alçı mihrapların çoğu onarımlarda yağlı boya ile kaplanmıştır.

SONUÇ

Bu kısa bakışla, Ankara'da Onüçüncü yüzyıldan Onsekizinci yüzyılın sonuna kadar inşa edilen Cami ve Mescid'lerin mahallelerin çekirdeğini oluşturmaları nedeniyle, mahallelerin gelişme ve yayılmasına giderek kentin büyümesine ışık tutabildikleri görülmektedir. Ankara'daki dini mimari örnekleri Arslanhane, Hacı Bayram, Karacabey ve Cenabi Ahmet Paşa Camileri dışında, genellikle dış yapıları sade ve gösterişsiz, iç yapıları dışa oranla daha gösterişli yapılardır. Bu Mescid'lerin mimari ve yapısal kurguları ve malzeme seçimlerinde bir "süreklilik" izlenebilmekte ancak bu süreklilik içerisinde "dönem özellikleri" de vurgulanabilmektedir.

NOTLAR

1. G. ÖNEY, Ankara'da Türk Devri Yapıları, Ankara, 1971.
2. Ankara'nın tarih içindeki gelişimi ve fiziki yapısı için bazı kaynaklar aşağıda verilmiştir.

S. AKTÜRE, 19. Yüzyıl Sonunda Anadolu Kenti Mekansal Yapı Çözümlemesi, Ankara, 1978, s. 110, vd.

S. AKTÜRE, "Onaltıncı yüzyıl Ankara" sı Üzerine Bilinenler', Tarih İçinde Ankara Semineri, Eylül 1981, Seminer Bildirileri, Ankara, 1984, s. 1-48.

S. AKTÜRE, 'The Islamic Anatolian City', 1st International Seminar Between the Past and the Future Designing the Islamic Town, June, 1985, Environmental Design, vol. 1-2, Roma, 1989, p. 68-79.

S. AKTÜRE, "Anadolu Kentinde Türkleşme-İslamlaşma Süreci, Mekansal Yapı Değişimi ve "İslam Mimari Mirası", İslam Mimari Mirasını Koruma Konferansı, İstanbul, 1987, Bildiriler, İstanbul, 1987, s. 19-38.

Ö. BAKIRER, "Ankara Kalesi, Kuruluş ve Tarihi Gelişim Süreci", Ankara Kalesi Koruma Geliştirme Projesi, I. Aşama Çalışmaları, 1980; Altındağ Belediyesi, Ankara Kalesi Koruma Geliştirme İmar Planı Projesi, Ankara, 1989, s. 56-61.

Ö. BAKIRER-E. MADRAN, "Ankara Kent Merkezinde Özellikle Hanlar ve Bedestenin Ortaya Çıkışı ve Gelişimi" Tarih İçinde Ankara Semineri, Eylül 1981, Semi-

ner Bildirileri, Ankara, 1984, s. 107-130.

R.D. BARNETT, "The European Merchants in Angora", *Anatolian Studies*, vol. XXIV, Ankara, 1974, p. 135-143.

M. ÇADIRCI, "Yönetim Merkezi Olarak Ankara'nın Geçirdiği Evrim", *Tarih İçinde Ankara Semineri*, Eylül, 1981, Seminer Bildirileri, Ankara, 1984, s. 89-96.

Ö. ERGENÇ, "16. Yüzyıl Ankara'sı: Ekonomik, Sosyal Yapı ve Kentsel Özellikleri", *Tarih İçinde Ankara Semineri*, Eylül 1981, Seminer Bildirileri, Ankara, 1984, s. 49-60.

A. ERZEN, *İlkçağ'da Ankara*, Ankara, 1946, s. 9. vd.

C. FOSS, "Late Antique and Byzantine Ankara", *Dumbarton Oaks Papers*, vol. 31, Washington D.C., 1977, p. 27-88.

D. FRENCH, "A Fifteenth Century English Merchant in Ankara", *Anatolian Studies*, vol. XXII, Ankara, 1972, p. 241-249.

N. GÖYÜNÇ, "Onaltıncı Yüzyılda Ankara", *Belgelerle Türk Tarihi Dergisi*, cilt 1, sayı 1, İstanbul, 1967, s. 72.

E. MAMBOURY, *Ankara Guide Touristique*, Ankara, 1933.

P. WITTEK, "Zur Geschichte Angoras im Mittelalter", *Festschrift für Georg Jacop zum Ziebzigsten Geburtstag Leipzig*, 1932, s. 329-331.

Tezler:

E. ACAR, Ankara: Osmanlı Anadolu Kentinde Mülkiyet/Doku İlişkileri, Ankara 1975 (ODTÜ, Mimarlık Fak. Basılmamış Master Tezi).

Ö. ERGENÇ, 1580-1596 Yılları Arasında Ankara ve Konya Şehirlerinin Mukayeseli İncelemesi Yoluyla Osmanlı Şehirlerinin Kurumları ve Sosyo-Ekonomik Yapısı Üzerine Bir Deneme, Ankara, 1973. (A.Ü. DTC Fakültesi, Basılmamış Doktora Tezi).

3. Bakınız n. 2.

4. G. ÖNEY, a.e.

5. y.e., s. 17-20.

6. E. ACAR, a.e., s. 12.

7. S. AKTÜRE, 'Onaltıncı Yüzyıl Ankara'sı Üzerine Bilinenler'... s. 11, yerli halkın ilk istilada yerlerini bırakarak Batıya doğru göç ettikleri, kentin bu şekilde giderek Türkleştiğini belirtmektedir. S. AKTÜRE, 'The Islamic Anatolian City'... p. 69-70.

8. E. ACAR, a.e.a.y., Kentin Kuzeybatısında kalan Hocapaşa ve Baklacı mahalleleri ile Kızılbey mahallesi arasındaki kesimlerin de 13. yüzyılda geliştikleri, Kaleiçinde olduğu gibi Bizans kentinin diğer kısımlarında da Türk mahallelerinin gelişmiş olabileceği ve Kepkebir-i Zımmi, Kepkebir-i Müslimin gibi mahallelerin de bu döneme ait olabileceği görüşündedir. Ancak, bu mahallelerin Cami veya Mescid'leri zamanımıza ulaşmamıştır, var olup olmadıkları hakkında da bilgi yoktur.

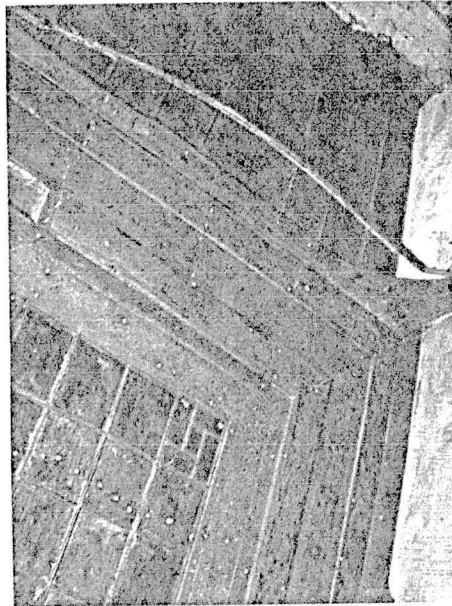
9. y.e.a.y.

10. y.e., Plan 1.

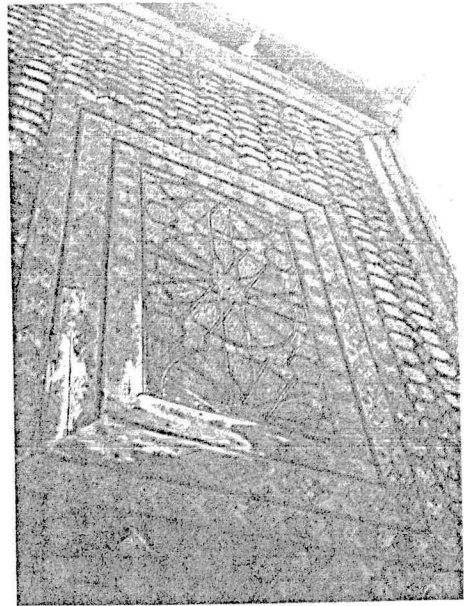
11. y.e., s. 20-24, Plan. 2a, b, c. G. ÖNEY, *Ankara Arslanhane Camii*, Ankara, 1990 Plan 1, 2, 3; Kesit 1, 2.

12. y.e., s. 8, Kitabede minberin Ahi kardeşler tarafından yaptırıldığı ve yapan ustanın Dülger Ebubekir oğlu Mehmed olduğu belirtilmiştir. Kitabede adı geçen Ahi kardeşlerin Ahi Şerafeddin'in babası ve amcası olan Hüsameddin ve Hasaneddin olabileceği kabul edilmektedir. G. ÖNEY, *Ankara'da Türk Devri Yapıları*, Ankara, 19761, s. 21.

13. y.e.a.y.
14. y.e.a.y. ve s. 99. G. ÖNEY, Ankara Arslanhane Camii..., s. 9-10 Arslanhane Camii ahşap çatı konstrüksiyonu ile Sivrihisar (1236), Afyon (1272) Ulu Camileri, Beyşehir Eşrefoğlu (1292) Camii ve daha sonra yenilenmiş olan Konya Sahip Ata-Larende (1258) Camii'nde görülen ahşap konstrüksiyonları az farklarla yinelemektedir. Bu ahşap işçiliği Ondört ve Onbeşinci yüzyıllarda Ankara'daki Cami ve Mescidler yanısıra Kastamonu ve Çevre yerleşmeleri, Konya, Karaman, Ermenek ve yakınında Iİlstra'da çoğalmaktadır.
15. Ö. BAKIRER, **Onüç ve Ondördüncü Yüzyıllarda Anadolu Mihrabları**, Ankara, 1976; Bkz. Çini Mozayik Mihrap Örnekleri.
16. y.e.a.y., Bkz. alçı mihrap örnekleri.
17. y.e.a.y., Bu tür kullanım en sade şekildeyle Konya'da Sahip Ata Hanikahı ve İç Karaaslan Mescidi mihrablarında görülmektedir. Arslanhane mihrabı için Bkz. K. OTTO-DORN, 'der Mihrab der Arslanhane Moschee in Ankara', **Anatolia I**, Ankara 1965, s. 77-84. G. ÖNEY, a.e.a.y.
18. Bkz.; yukarıda not 2.
19. Bkz.; yukarıda not 2.
20. Ö. ERGENÇ, a.e.a.y.
21. S. AKTÜRE, a.e.a.y. E. ACAR, a.e.a.y.
22. S. AKTÜRE, a.e.a.y.
23. y.e.a.y. E. ACAR, a.e.a.y.
24. Örneklenen Mescidlerin plan ve fotoğrafları için Bkz: G. ÖNEY, **Ankara'da Türk Devri Yapıları**, s. 25-51, 101, s. 334-350.
25. Bkz.; yukarıda not. 2
26. Bursa'da merkezde Ulu Cami (1399) ve Orhan Gazi Camii (1339) çevresindeki Çekirdek Yerleşmenin Uç Kesimlere yayılmasını denetlemek üzere Yıldırım (1390-95), Yeşil (1412-1419) ve II. Murad (1424-1426) Külliyelerinin inşa edildiği düşünülebilir.
27. G. ÖNEY, a.e. s. 66-67.
28. y.e. s. 52, s. 353-354. İ. ASLANOĞLU, Ankara'da Karacabey Külliyesi, Ankara, 1988.
29. G. ÖNEY, a.e. s. 55, 356. A.S. ÜLGEN, "Cenabi Ahmet Paşa Camii ve Türbesi", **Vakıflar Dergisi**, II. Ankara 1942, s. 221-222.
30. Bkz: Yukarıda not. 2.
31. Örneklenen Mescid'lerin plan ve fotoğrafları için Bkz. G. ÖNEY, a.e., s. 60-63, 357-373.



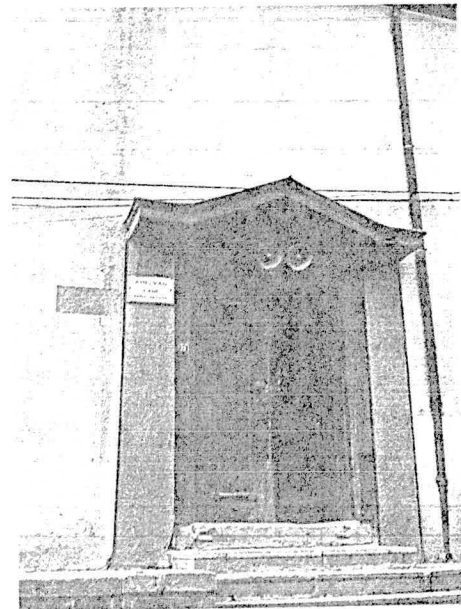
54



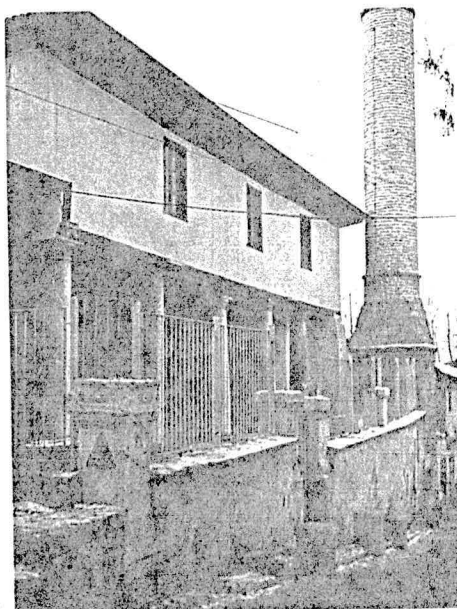
55



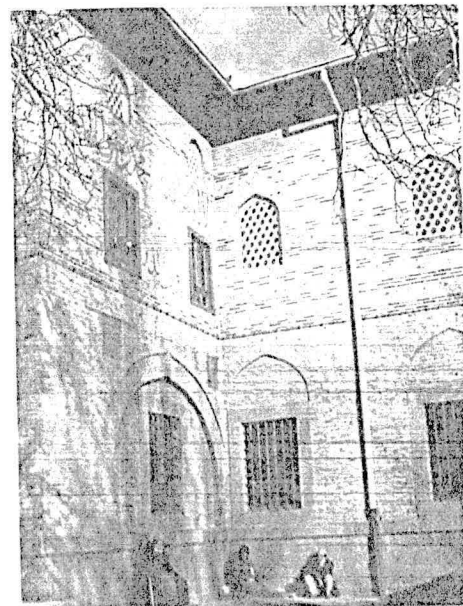
56



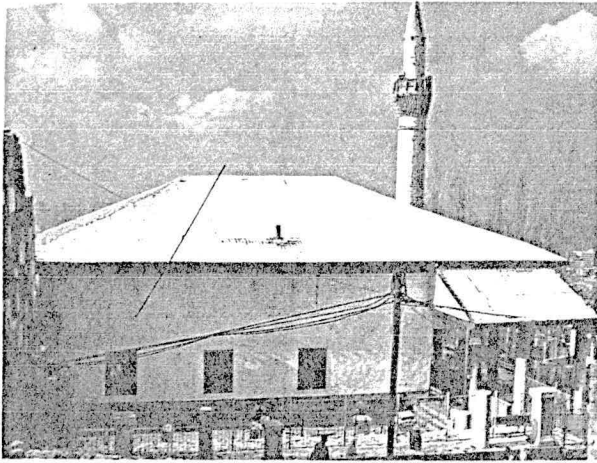
57



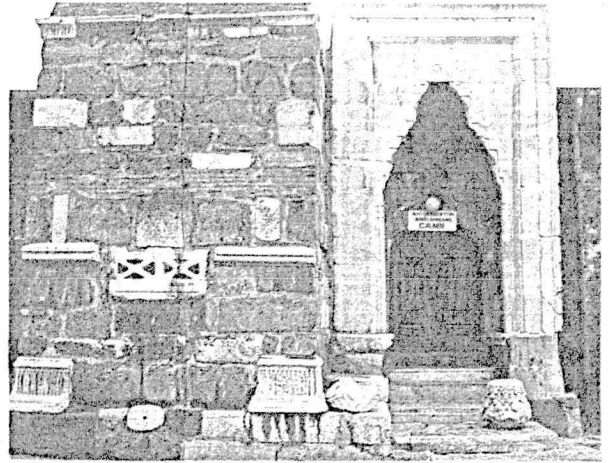
58



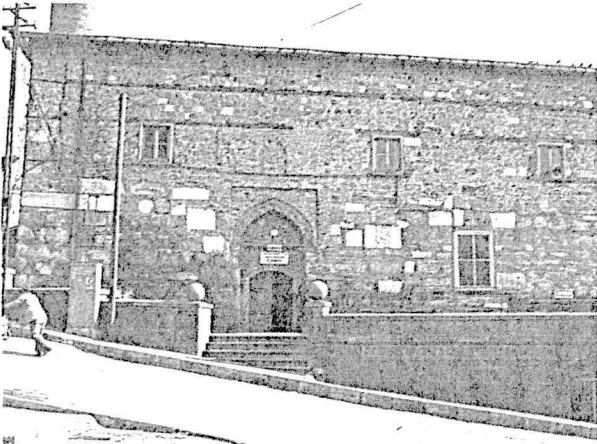
59



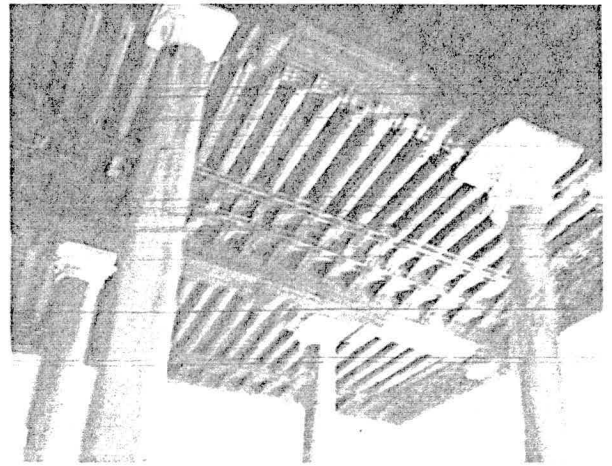
60



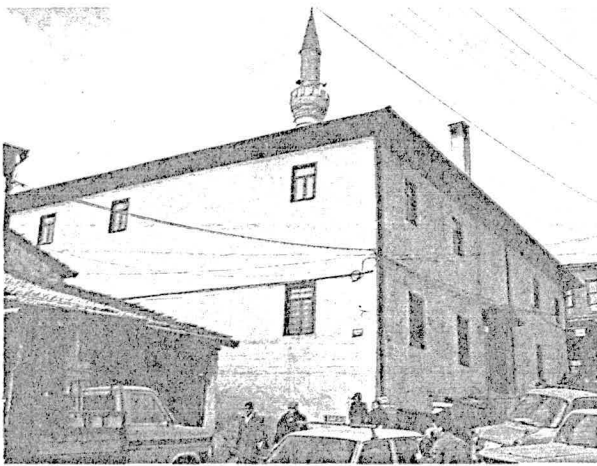
61



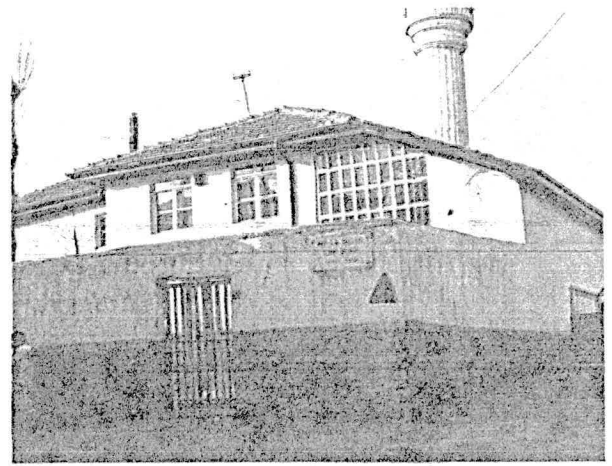
62



63



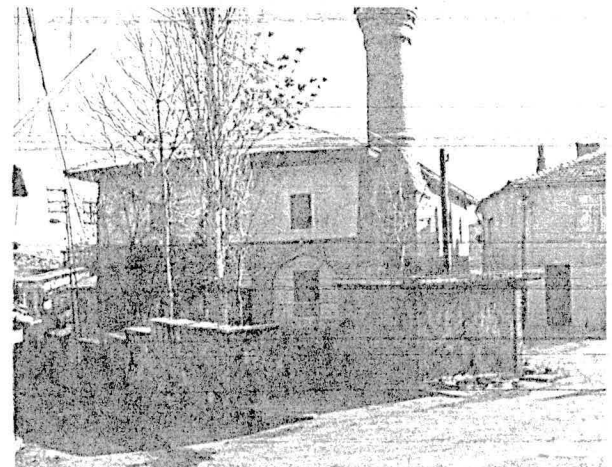
64



65



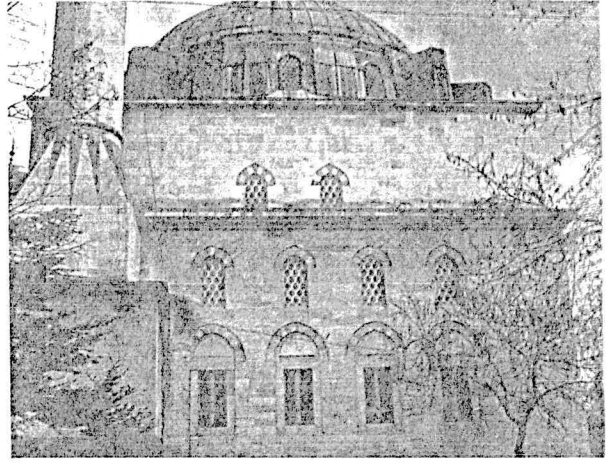
66



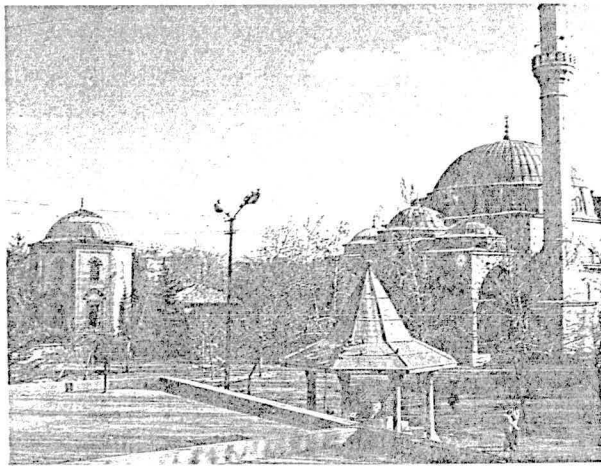
67



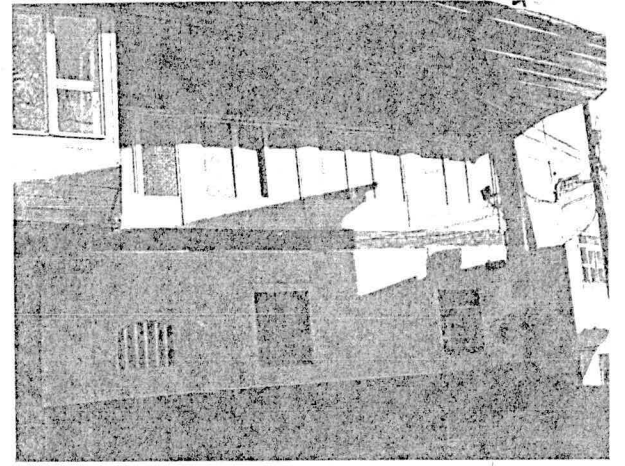
68



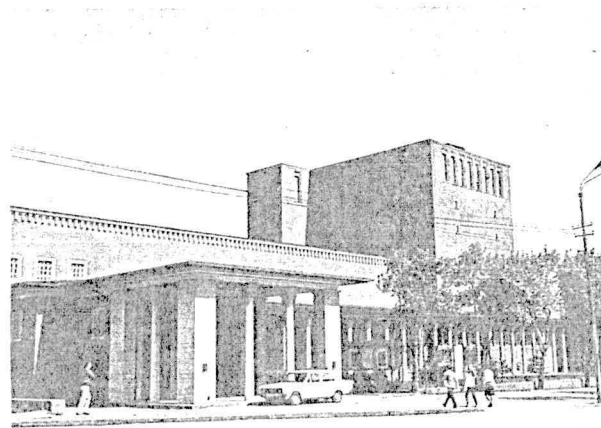
69



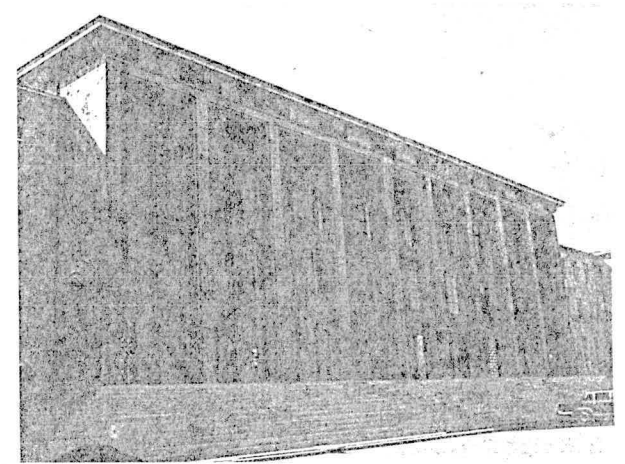
70



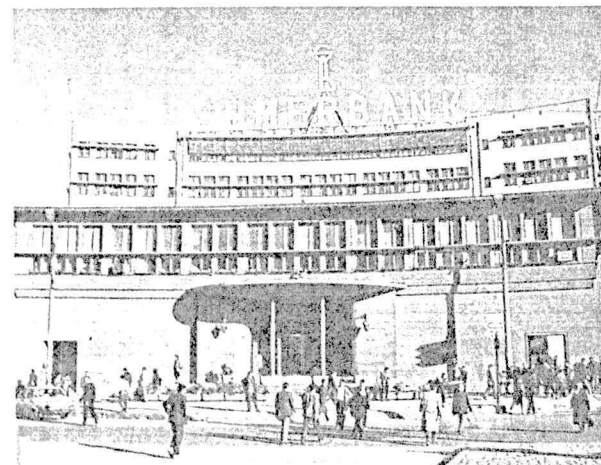
71



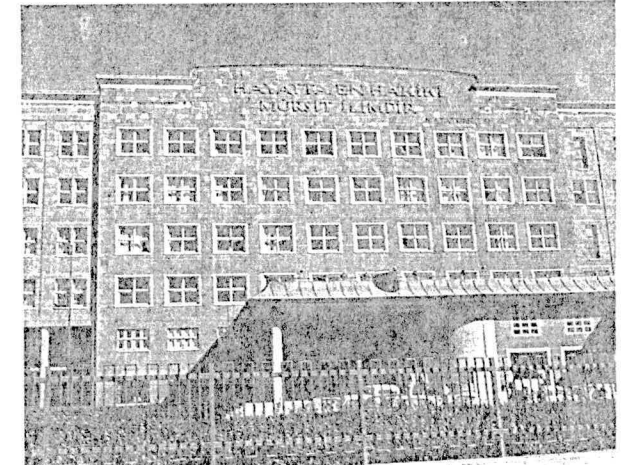
72



73



74



75