

II. Vakıf Haftası

3-9 Aralık 1984

(Konuşmalar ve Tebliğler)

VAKIFLAR GENEL MÜDÜRLÜĞÜ YAYINLARI

RENK OFSET MATBAACILIK - 1985
ANKARA

Onarımlarda Özellikle Mimari Süslemeye Yönelik Tamamlamalar Üzerine Düşünceler

Doç. Dr Ömür BAKIRER

Giriş :

Anadolu mimarisinin özellikle Selçuklu ve Beylikler dönemlerinde inşa edilmiş camii, medrese, türbe, han ve kervansaray gibi yapı çeşitlendirmelerinin çoğunda, yapının bütünü gibi kesme taştan inşa edilen taçkapılar, geometrik ve litiksel düzenlemelerle, yazı bandlarından oluşan bir süsleme programı içermektedir. İç mekânları, genellikle daha sade olan bu yapılara görkemli bir giriş kazandıran taçkapıların çoğu, zamanımıza yıpranma ve aşınmalarla ulaşabilmişlerdir. Oymalı taş yüzeylerin yer yer yok olduğu aşınmalar, çoklukla zeminden yükselen veya çatıdan inen nemle bağımlı olarak, zemin üzerindeki birkaç taş sırası ve çerçevenin üst kısmındaki bordürlerde yoğunlaşmaktadır. Burada bir örnek olarak Aksaray-Nevşehir yolundaki Alay Han'ın onarılmamış olan taçkapısı verilebilir. Bu taçkapıda, her iki yönde, gerek zemin gerekse çerçevenin üst kısmındaki aşınmalar ve belki de, taşların bir kısmının yöre halkı tarafından tekrar kullanılmak üzere yerlerinden çıkarılmaları sonucu, yalnızca orta kısımda özgün kaplamalar kalmıştır (Res. 1).⁽¹⁾

Taçkapılarda, çerçevenin alt ve üst kısımları yanısıra bordürler boyunca aşınan yüzeyler, özgün niteliklerini koruyan yüzeyler yanında, kendilerine özgü bir biçim, renk ve doku sergileyen boşluklar ya da lekeler yaratmaktadırlar. Bu nedenledir ki, görkemli taçkapıları olan anıtsal yapıların onarımları ele alındığında, eksikliklerin 'tamamlanması' ve yapının bütünüyle onarılmış bir görünüm kazanması amaçlanmakta ve uygulamalar da bu amaç doğrultusunda gerçekleştirilmektedir.

Selçuklu ve Beylikler dönemlerine ait taçkapılar incelendiğinde, kesin tarihler saptanama-

makla birlikte, Yirminci yüzyılın başlarında yapılan uygulamalarda, bu boşlukların basit tamirlerle kapatıldıkları, ya da özellikle çerçevenin üst kısmındaki bozulmalarda, herhangi bir tamamlama yapılmadığı, yalnızca koruyucu bir saçakla yetinildiği gözlenmektedir. Konya'da Sahip Ata Camii, İnce Minareli, Karatay ve Sırcalı Medreseleri bu şekilde ele alınanlar arasındadır (Res. 2).⁽²⁾ İçlerinden yalnız Sırcalı Medrese'de 1969'dan sonra yapılan onarımlar sı-

- (1) Emdir Han'dan başka, bir kısmı onarım geçirmiş, bir kısmı ise henüz onarılmamış olan başka örnekler de sıralanabilir: Konya-Aksaray yolunda Sultan Han, Kayseri-Sivas yolunda Tuzhisar Kervansarayı, Avanos yakınında Sarı Han, Afyon-Çay yolunda İshaklı Kervansarayı da aynı nitelikte bozulmalar sergilemekte ve özellikle hanlarda, kullanılmama ve bakımsızlık gibi nedenlere bağlı olarak bozulmaların daha çok olduğunu göstermektedirler. Örnekler için Bkz:

K. Erdmann, *Das Anatolische Karavansaray des 13. Jahrhunderts*, Berlin: Verlag Gebr. Mann, 1961, Abb. 114, 124, 133, 147, 157, 248, 259

S.Ögel, *Anadolu Selçuklularının Taş Teziyatı*, Ankara: Türk Tarih Kurumu, 1966, Res. 2, 3, 13, 16

- (2) Çok kesin tarih verilememekle birlikte, İnce Minareli Medrese'ye ait 20. yüzyıl başından görsel belgeler diğerlerindeki onarımlar için de aynı tarihleri düşündürmektedir. Bkz:

İ.H. Konyalı, *Abideleri ve Kitabeleri ile Konya Tarihi*, Konya: Yeni Kitap Basımevi, 1964, s. 805, 811, 812, 846, 889

rasında bu saçak kaldırılmış ve gerçenin üst kısmında tamamlamaya gidilmiştir.(3) Yine resimli belgelerden, 1960'lı yıllara gelinceye kadar, taçkapılarda basit tamirler dışında tamamlama yapılmadığı, ancak 1960'lı yıllardan başlayarak bu tür onarımların yoğunlaştığı izlenmektedir.

Bu bildiriye, özellikle 1960 ve 1970'li yıllarda yapılan tamamlamalardan birkaç örnek üzerinde durularak kuram ve uygulama açısından farklı yaklaşımlara değinilecektir.

Kuram :

Burada 'tamamlama' sözcüğü, zaman aşımı içinde, yapıların bünyelerinde çeşitli iç ve dış etmenlerle şekillenen boşluk veya eksiklere yapılan tüm onarım çeşitlemelerini ve tekniklerini tanımlamaktadır.(4) Tamamlamalar, gerek yapıların bütünü, gerekse mimari elemanlar ve mimari süsleme için geçerli olup, özellikle çağımız onarım uygulamalarında, üzerinde en çok durulan konular arasındadır.

Koruma, sağlamlaştırma veya yeni işlev açısından tamamlamaların zorunlu olup olmadıkları kuramsal açıdan tartışılırken, zorunlu olduklarına karar verilen durumlarda tamamlamanın bütün ile uyum sağlayıp sağlamıyacağı, seçilecek malzeme, teknikler ve belirtme yöntemleri de uygulama açısından tartışılmaktadır.

Sonuçta tamamlamanın söz konusu olduğu yapının, tüm ayrıntıları ile belgelenmesi, değerlendirilmesi ve ancak bundan sonra yapının bünyesine en uygun çözümün bulunması önerilmektedir. Yirminci yüzyılda artık benimsenmiş, kabullenilmiş diyebileceğimiz bu yaklaşımlara nasıl ulaşıldığını irdelemek amacıyla kuramsal çalışmaların gelişmesini kısaca hatırlamak yararlı olabilir.

Onarımlarla ilgili sorunlar üzerinde en erken bilinçlenen ülke olan İtalya'da ve özellikle Roma kentinde, Ondokuzuncu yüzyılın ilk çeyreğinde, onarım konusunda programlı çalışmaların başladığı izlenmektedir.(5) Antik dönem yapılarına yöneltilen ve Arkeolojik veya Bilimsel Restorasyon olarak isimlendirilen bu çalışmalarda, yapıların geç dönem eklerinden temizlenmesi, yapısal açıdan ekleme ve tamamlamalar zorunlu ise, bunların farklı biçim ve farklı malzeme ile yapılarak yeninin eskiden kolaylıkla ayırt edilmesi" amaçlanmıştır.(6)

İtalya'da, Ondokuzuncu yüzyılın ilk yarısında uygulamalara egemen olan bu yaklaşım, yüzyılın ikinci yarısında aynı bilimsel düzeyde devam etmemiştir. Bunun nedeni, bir yandan Avrupa'yı saran Neo-Gotik akımın etkileri, diğer yandan Fransa'da Viollet-le-Duc tarafından savunulan ve uygulanan onarım kurallarının İtalya'da da benimsenmesidir.

Viollet-le-Duc, stil birliğinin savunucusu ve Stilistik Restorasyon akımının yaratıcısı olarak "geç dönem eklerinin kaldırılması ve bütün tamamlamaların ilk döneme uygun bir stilde yapılması" gereğini vurgulamıştır.(7) Özellikle Gotik dönem yapılarının onarım uygulamalarında benimsenen bu kuram çerçevesinde, stil birliğine ulaşmak için, yapının orijinalinde var olmayan elemanların eklenmesine ve bitirilmemiş elemanların tamamlanmasına gitmiştir. İtalya'da aynı paralelde gelişen düşünceler, Artistik veya Romantik Restorasyon olarak tanımlanmaktadır.(8) Fransa'daki gibi Ortaçağ anıtlarına yönelen bu onarımlarda, uygulayıcıların esas amaçları "sanki hiç restore edilmemiş gibi bir görünüm ver-

(3) A. Kuran, *Anadolu Medreseleri*, Ankara: ODTÜ yayınları, 1969, Res. 170, saçak altında tamamlanan bordürler görülebilmektedir, daha sonra saçak da kaldırılmıştır.

(4) G. Urbani, 'Restoration and Conservation', *Encyclopaedia of World Art*, v.x, p. 191; İtalyanca'da lacunae olarak tanımlanan bu bozulmalar bir kitabe ya da yazılı bir metinde okunamayan veya bozulmuş bir harf, bir sözcüğün metnin transkripsiyonunda oluşturduğu boşluğa benzetilir. Bu tür eksiklikler mimari ve süslemede negatif bir anlam kazanmakta ve kendine özgü biçim, renk ve dokusu ile öne çıkmaktadır.

(5) C. Erder, *Tarihi Çevre Bilinci*, Ankara: ODTÜ Yayınları, 1975, s. 62-71

(6) y.e.a.y.

A. Barbacci, *Il Restauro dei Monumenti in Italia*, Roma: Istituto Poligrafico dello Stato, 1956, p. 55-56

L. Grassi, *Storia e Cultura dei Monumenti*, Milano: Societa' Editrice Libreria, 1960, p. 420.

C. Perogalli, *Monumenti e metodi di valorizzazione*, Milano: Libreria editrice politica Tamburini, 1954

Bu yılların onarımlarından biri olan Titus Zafer takında eksik kısımları tamamlamak için hem özgününden değişik malzeme - mermer yerine travertine - kullanılmış, hem de yalnızca ana hatlar tamamlanarak süsleme öğeleri tekrarlanmamıştır. Colosseum ve Foro Romano'da ise değişik malzeme olarak tuğla kullanılmıştır.

(7) C. Erder, a.e. s. 145-176

L. Grassi, a.e. s. 421-428

C. Perogalli, a.e. s. 39-44

P. Léon, *La Vie des Monuments Français*,

Paris: A. et J. Picard, 1951, p. 201-211

E.E. Viollet-le-Duc, *Dictionnaire raisonné de l'architecture française*, Paris: Librairies-Imprimeries réunies, 1869, T VIII, p. 14

(8) L. Grassi, a.e. s. 428

C. Perogalli, a.e. s. 51-69

mek, stil birliğini sağlamak ve yapıyı ilk dönemine getirmek yönündedir".(9)

Fransa'da ve İtalya'da tamamlama ve eklemelere büyük hoşgörü ile bakan, hatta bu yönde yaratıcılığı destekliyen gelişmelerin İngiltere'deki karşıt ucu J. Ruskin ise "restorasyonun başından sonuna bir yalan olduğu ve yapıların onarılmayıp, oldukları gibi bırakılmaları" gereğini vurgulamıştır.(10) Bu ilke çerçevesinde Ruskin, anıtların tamamlama ve eklemelerle bozulmayı, kendi kaderlerine terk edilmelerini öngörmüştür.

Ondokuzuncu yüzyılın ikinci yarısında gelişen bu karşıt görüşler, yüzyılın son çeyreğinde İtalya'da bir kez daha ele alınarak, restorasyon kuralları bir kez daha tanımlanmıştır. Bu bağlamda, C. Boito'nun öne sürdüğü ilkeler "tamamlamaların yalnızca Rönesans ve sonrası dönemlere ait yapılarda uygulanmasını, tamamlamalarda modern teknik ve malzemelerin kullanılmasını, eskiyi yeniden ayırt etmek için stil ayrımı yapılmasını, silmelerin ve süslemenin taklit edilmemesini ve tamamlamalara tarih konulmasını" vurgulamıştır.(11)

Böylece, Ondokuzuncu yüzyılın başında tamamlamalarla ilgili olarak ilk kez benimsenen bilimsel ilkeler, uzun bir aradan sonra, yüzyılın son çeyreğinde biraz daha ayrıntılı olarak yinelenmekte ve gelişme Yirminci yüzyıla da aynı paralelde aksetmektedir.

Yirminci yüzyılın ilk çeyreğinde, yine İtalya'da G. Giovannoni tamamlamalar konusunda "eski ve yeninin kolayca ayırt edilmesi" yönünde ilkeler geliştirirken, A. Annoni de "onarım konusunda genelleme yapılamıyacağı" görüşü ile "her anıtın kendine özgü niteliklerine uygun bir onarım yöntemi belirlenmesi ve kuramın her yapı için ayrı tanımlaması" gereğini vurgulamıştır.(12) Bugün uluslararası boyutlarda benimsenen, çağdaş onarım kurallarının öncüsü olan bu ilkeler, 1931 yılında Atina Antlaşması ve Restorasyon Kuralları ile 1964 yılında Venedik Tüzüğü'nün şekil bulmasına katkıda bulunmuşlardır.(13)

Atina Antlaşması, onarımlar için genel kurallar tanımlarken teknik ya da yöntemde ayrıntıya inmemektedir. Restorasyon Kuralları'nda onarım ilkeleri genelden özele maddeler halinde sıralanırken tamamlamalar konusu birbirini izleyen iki maddede yer almaktadır:(14)

Madde 7 : Eğer bir abideyi tutabilmek için tam veya kısmi bir tamamlanmaya gitmek veya herhangi bir pratik kullanım sebebiyle ilaveler yapmak gerekirse, bunlar konstrüktif şemaların ifadesi olan çiplak ve sade bir karakterde ve kabil olduğu kadar az olmalıdır. Ve benzer stilde bir ilave ancak yapının genel hatlarında, de-

korasyon asla mevzuu bahis olmadığı zaman kabul edilebilir.

Madde 8 : Bu ilaveler gayet kesin ve aşıkâr olmalı, veya değişik malzeme kullanılarak veya kendilerinin çeviren ve tamamen süsüz bir çerçeve korniş kullanılarak veyahutta damga (veya epigrafler) kullanılarak belirtilmelidir. Bir restorasyon asla etüd edenleri şaşırtacak veya tarihi bir vesikayı tahrif edecek şekilde olmalıdır.

Aynı konu Venedik Tüzüğü'nde de iki maddede ele alınmaktadır (15)

Madde 9 : Faraziyenin başladığı yerde onarım durmalıdır; yapılması gerekli herhangi bir eklemenin mimari kompozisyonun farklı anlaşılabilirliği ve gününün damgasını taşımalıdır.

Madde 12 : Eksik kısımların tamamlanması, bütünüle uyumlu bir şekilde bağdaştırılmalıdır; fakat onarımın, aynı zamanda artistik ve tarihi tanıklığı yanlış bir şekilde yansıtmaması için, orijinalden ayırt edilebilecek bir şekilde yapılması gereklidir.

Uygulama :

Yukarıda özetlediğimiz ve Ondokuzuncu yüzyıl süresince tartışılan, eleştirilen, benimsenen ya da reddedilen ilkeler, kendi dönemlerinin onarım uygulamalarını yakından etkilemişlerdir. Giderek, yüzyılın ortalarında Viollet-le-Duc'un savunduğu ilkeler kendisi ve çağdaşları tarafından

(9) L. Grassi, a.e. s. 428-432

(10) J. Ruskin, *The Seven Lamps of Architecture*, New York: The Noonday Press, 1961, p. 184-185

C. Erder, a.e. s. 216-223

C. Perogalli, a.e. p. 45-50

(11) C. Erder, a.e. s. 83-85

L. Grassi, a.e. p. 433-439

C. Perogalli, a.e. p. 51-62

(12) A. Barbacci, a.e. p. 62-65

C. Erder, a.e. s. 86-88

L. Grassi, a.e. p. 445-449

(13) C. Erder, a.e. s. 277-293

L. Grassi, a.e. p. 450-452

C. Perogalli, a.e. p. 71-89

(14) C. Erder, a.e. s. 282-286

A. Barbacci, a.e. p. 68-69

C. Perogalli, a.e. p. 77-80

D. Kuban, 'Restorasyon Kriterleri ve Carta del Restaura' *Vakıflar Dergisi*, s. V, 1962, s. 150-152

(15) C. Erder, a.e. s. 289-293

A. Barbacci, a.e. p. 66-67

C. Erder, 'Venedik Tüzüğü, Uluslararası Tarihi Anıtları Onarım Kuralları', *Vakıflar Dergisi*, s. VII, 1968, s. 111-115

benimsenip uygulanırken, yüzyılın sonlarına doğru bu uygulamaların anıtlara yarardan çok zarar getirdiği inancı ile yeni çözümler aranmış, yeni yöntemler denenmiştir. 1930'lu yıllardan sonraki gelişmeler ve Venedik Tüzüğü'nün getirdiği ilkeler ise son yıllarda ülkemizdeki uygulamalara yol gösterici olmuşlardır.⁽¹⁶⁾

Tamamlamalar için öngörülen - bütün ile uyum sağlaması ancak özünden de açıkça ayırt edilebilmesi ilkesi, uygulamada çeşitli belirtme tekniklerinin geliştirilmesini zorunlu kılmıştır.⁽¹⁷⁾ Örneğin, tamamlamalar için aynı ya da benzeri bir malzeme kullanıldığı durumlarda, özgün kısımları ayırt edebilmek için tamamlama yapılan kısımların yüzeylerinde derinlik farkı, kullanılan malzeme boyut farkı, renk ya da doku farkı yapılması; kullanılan ara malzemelerinde bir ayrıcalık yapılması, ya da uyum ve bütünlüğü etkilememek kaydıyla farklı malzeme kullanılması denenmiş uygulamalar arasındadır.⁽¹⁸⁾

Ülkemizde, Selçuklu ve Beylikler dönemlerine ait taçkapılara uygulanan tamamlamalar yukarıdaki çerçevede değerlendirildiklerinde üç farklı yaklaşım izlenebilmektedir :

1. Yapıdan gelen izler değerlendirilerek yapılan tamamlamalarda aynı veya benzeri malzeme kullanılırken kenar bordürlerindeki silmelerin devam ettirilip, süslemenin tekrarlanmadığı uygulamalar.

Belirtme tekniği olarak, özgün yüzeylerle tamamlanan yalnız yüzeyler arasında doku farkı yapılan bu uygulamalara çok sayıda örnek saptanabilmektedir. Amasya'da, 1308 tarihli Bimarhane bu uygulamaya belki de en belirgin örnek olarak verilebilir. Taçkapıda, kavsarayı çerçeveleyen kemerin üst kısmı tamamen ve çerçevenin sağ kenarındaki bordürler kısmen bozulmuş, yıkılmış durumda iken 1960-1962 yılları arasında onarılarak şimdiki durumuna getirilmiştir (Res. 3).⁽¹⁹⁾ Yapılan onarımda, çerçevenin sağ kenarındaki bordürlerin eksik kısımları tamamlanırken, aynı malzeme kullanılmış, bordürlerin silmeleri aynen tekrarlanmış, özgün bordürlerdeki oyma süslemelerin devamlılığı başlangıçta belirtildikten sonra bordür yüzeyleri yalnız bırakılmıştır. Böylece çerçevede, kenar bordürlerindeki tamamlamanın başlangıç çizgisi kolaylıkla anlaşılabilir. Taçkapı çerçevesinin üst kısmında 90° lik bir açı ile yatay yönde kıvrılan bordürler, taçkapının düşey aksına doğru basamaklı bitirilmiştir. Böylece çerçevenin üst kısmında, bordürlerin nasıl kıvrıldıkları için yeterli bilgi verilmiş, devamlılıkları vurgulanmış ve belki de fazla tamamlanmış bir görünüm vermekten kaçınıldığı için de diğer kenar yalnızca sağlaştıırılarak onarım öncesi durumunda bırakılmıştır.

Dolayısıyla, Amasya'daki Bimarhane'nin taçkapısında yapılan tamamlamada, özgün taçkapı-

nın ne kadar yükseldiği, kenar bordürlerinin nasıl bir düzenle kıvrıldıkları bir öneri olarak sunulmakta, bezemeler tamamlanmayarak ekler açıkça belirtilmekte, böylece herhangi bir yanılığa neden olunmamaktadır.

Aynı yaklaşıma diğer birkaç örnek olarak Kayseri'de 1205 tarihli Gevher Nesibe Sultan Darüşşifası, Kayseri'de 1267 tarihli Sahibiye, Sivas'ta 1271 tarihli Buruciye ve Eğridir'de Dündar Bey Medresesi'nin 1250'ye tarihlenen taçkapıları verilebilir (Res. 4, 5, 6).⁽²⁰⁾ Ancak, Amasya'daki Bimarhane'nin taçkapısı, çerçevenin üst kısmında, yatay yönde uzanan bordürlerin basamaklı kesilen düzeni ile aralarındaki tek örnektir. Diğerlerinde, kenar bordürleri çerçevenin üst kısmında da tamamlanmış, bordürlerde silmeler devam ettirilmiş, ancak süsleme işlenmiyerek eski ve yeni yüzeyler arasında doku farkı yaratılmıştır. Doku farkı ile gerçekleştirilen bu belirtme tekniği ile, tamamlanan yüzeyler özgün malzemedeki kolaylıkla ayırt edilmekte, taçkapılarda gerek kütle, gerekse bordürlerin düzenlemesi algılanabilmektedir. Doku farkına ek olarak, ancak şimdilik kaydıyla, renk farkı da bu ayırma katkısında bulunmaktadır. Aslında bilinçli bir seçime dayanmayan bu fark, zaman aşımı içinde yeni malzemenin de eskimesi ile ortadan kalkacak, yalnızca doku farkı korunabilecektir.

Taçkapının ana kütlelerini tamamlamak ve yüzey farkı yaparak tamamlama işlemini belirtmekten özümlenen uygulama Niğde'de 1335 tarihli Sungur Bey Camisi'nin gerek taçkapısı, gerekse kuzey kapısında 1969-1972 yılları arasında yapılan onarımda tekrarlanmıştır. Özgün malzemesinin büyük bir kısmı bozulmuş olan taçkapıda çerçevenin ana hatları tamamlanarak kütle bütünleştirilmiş, sayıları çok az olan öz-

(16) Venedik Tüzüğü'nün güncelliğini yitirdiği ve yetersiz olduğu görüşüyle, temel tüzük yanısıra bölgesel tüzüklerin oluşturulması, tüzüğün yetersiz maddelerinin değiştirilmesi veya tüzüğün yerini alacak bir yenisinin hazırlanması önerileri ve çalışmalarını sürgütlemekle birlikte, Venedik Tüzüğü halâ birçok ülkede olduğu kadar ülkemizde de yürürlükte dir. Bkz:

C. Erder, 'Venedik Tüzüğü Tarihi Bir Anıt gibi Korunmalıdır', ODTÜ, Mimarlık Fakültesi Dergisi, c. 3, s. 2, 1977, s. 167-190

(17) A. Mocan, 'Kargir Yapılarda onarım Belirtme Teknikleri' Rölöve ve Restorasyon Dergisi, s. 5, 1983, s. 5-18; Özgün yapıya yapılacak eklemelerde kullanılmakta olan belirtme teknikleri örneklenmektedir.

(18) y.e.a.e.

(19) Amasya'daki Bimarhane rahmetli Y. Mimar Ali Saim Ülgen'in onarımdır.

(20) A. Kuran, a.e. Res. 148, 229, 234-236

gün bezemeli taşlar yerlerinde bırakılmış, yalın yüzeyler olarak tamamlanan bordürlerde yalnızca silmeler devam ettirilmiştir (Res. 7, 8, 9, 10).⁽²¹⁾

Yukarıda, taçkapı çerçevelerinin daha çok üst kısımları ve yan kanatları için örneklenen bu uygulama türü, diğer bir grup taçkapıda da zemin üzerinde yükselen iki taş sırasında izlenmektedir. İki örnek olarak, Niğde'de 1224 tarihli Alaaddin Camisi ve Kayseri'de 1237-1238 tarihli Huant Hatun Camisi'nin taçkapılarında ki uygulamalar, verilebilir.⁽²²⁾

2. Yapıdan gelen izler değerlendirilerek yapılan tamamlamalarda aynı veya benzeri malzeme kullanılırken kenar bordürlerinde silmelerin, hem de süslemenin tekrarlandığı uygulamalar.

Herhangi bir belirtme tekniğinin kullanılmadığı, giderek eski ve yeni arasında bir farklılık yapılmadığı bu uygulama türü, Kayseri-Bünyan'daki Karatay Han'ın açık ve kapalı bölümlerinin taçkapılarında izlenmektedir. Karatay Han'ın esas giriş kapısının, 1950'li yıllara ait onarım öncesi fotoğrafında, çerçevenin sol kanadındaki kenar bordürlerinin üç-dört taş sırası yüksekliğe kadar yıpranmış oldukları, sağ kanatta ise kaba bir onarım yapıldığı görülebilmektedir.⁽²³⁾ Aynı taçkapının 1967 yılına ait fotoğrafı ise onarım sonrasındaki durumunu belgelemektedir (Res. 11). Onarımda, sağ ve sol kanattaki kenar bordürleri esas yıpranma sınırının biraz üzerine kadar yenilerek tamamlanmışlardır. Bu tamamlamada yalnız silmeler değil, bordürlerin yüzeylerindeki geometrik örgü düzenlemeleri de özüne uygun olarak tamamlanmış ve ayırıcı bir yöntem kullanılmamıştır.

Aynı yapının kapalı kısma açılan taçkapısında, sağ kanattaki bordürler sütunce başlığının bir taş sırası altında, sol kanattakiler ise biraz daha yukarıya kadar yıpranmış iken, yine 1967 yılında çekilen fotoğrafta buradaki tamamlamanın da herhangi bir farklılaşma öngörülmeden yapıldığını göstermektedir. (Res. 12).⁽²⁴⁾

Uygulamanın bu çeşitlemesi için verilebilecek ikinci örnek Kayseri'de 1246-1249 yılları arasında inşa edilen Hacı Kılıç Camisi ve Medresesi'nin taçkapılarıdır.⁽²⁵⁾ 1960'ların başlarına ait fotoğraflarda, Cami'nin taçkapısında kenar bordürleri, zeminden yukarıya doğru, sol kanatta üç, sağ kanatta bir taş sırası yüksekliğe kadar kabaca onarılmıştır. çerçevenin üst kısmı ise yıkık durumdadır (Res. 13). Taçkapının 1973 yılında çekilen fotoğrafında ise çerçevenin gerek sol gerekse sağ kanadında, dört taş sırası yüksekliğe kadar tamamlama yapıldığı ve çerçeveyi oluşturan bordür dizisinde de silmeler yanısıra, geometrik örgü düzenlemelerinin de

tekrarlandıkları görülmektedir. (Res. 14). Buna ek olarak çerçevenin üst kısmı da tamamlanmış, ancak burada yalnız silmeler devam ettirilmiş, yüzeye süsleme işlenmemiştir. Bu taçkapıdaki uygulama ilke açısından bilinen ve tam bilinmeyen arasında bir fark yapıldığı, alt kısımda bordürlerin nasıl devam ettikleri bilindiği için süslemenin tekrarlandığı, üst kısımda ise belki kesin bilinmediği için bordür yüzeylerinin boş bırakıldığı şeklinde bir yorum yapılabilir. Ancak, kanımızca ikisi de aynı oranda bilinen tamamlamalarda, farklı uygulama yapılarak çelişki yaratılmıştır. Ayrıca çerçevenin üst kısmına onarımda eklenen tepelik kısmı için yapıdan gelen izlerin ne yönde değerlendirildiği düşünülebilir.

Aynı ikilem, Medrese'nin taçkapısında da izlenmektedir. Taçkapının 1960'lara ait fotoğrafında, çerçevenin alt kısmında yalnız silmelerin yinlendiği bir tamamlama görülürken, 1973'de silme yüzeylerine süsleme işlenmiş olduğu, çerçevenin tamam olmayan üst kısmının da tamamlandığı anlaşılmaktadır. Cami ve Medrese taçkapılarında, kütle olarak bütünlük yaratılmıştır, ancak tamamlamalarda herhangi bir belirtme tekniği kullanılmamış, buna ek olarak süsleme de özgüne uygun olarak devam ettirilmiştir. Yeni ve eski malzeme arasında şimdi var olan renk farkı geçicidir ve zaman içinde bu fark da ortadan kalkınca tamamlamaları özgünden ayırt etme olanağı kalmıyacaktır (Res. 15).

Bu grupta incelenebilecek Konya'da 1242 tarihli Sırçalı Medrese'nin taçkapısı, üç aşamalı bir onarım sergilemektedir. İnce Minareli ve Karatay Medreseleri ile Sahip Ata Camisi ile aynı yıllarda yapılan ilk onarımda, taçkapıda herhangi bir tamamlama yapılmadan sadece koruyucu bir saçak eklenmiştir.⁽²⁶⁾ 1960'ların başına ait fotoğrafta kenar bordürlerinde, zemin üzerindeki ilk taş sıralarında eksikliklerin tamamlandığı ve bu yüzeylere süsleme de işlendiği sap-

(21) Belirtme tekniği olarak doku farkı yapılan tamamlamalara küçük ölçekte bir uygulama örneği 1195/96 tarihli Divriği Sitte Melik Türbesi'nde de gerçekleştirilmiştir. Türbenin giriş cephesinde taçkapı görünümü yaratan silmenin üst kısmındaki geometrik geçmeli silmedeki aşınan taşlar yenileri ile değiştirilmiş ve yenilerin yüzeylerine süsleme işlenmiyerek yalın bırakılmıştır. Ancak yapının eski fotoğraflarına bakıldığında bu tamamlamanın aslında ne yapısal bütünlük, ne de sağlama açısından gerekli olmadığı gözlenmektedir.

(22) S. Ögel, a.e., Res. 11, 42, 43

(23) K. Erdmann, a.e., Abb. 217

(24) y.e., Abb. 225

(25) A. Kuran, a.o., Res. 179-180

(26) y.e., Res. 170

S. Ögel, a.e., Res. 55

tanabilmektedir (Res. 16). 1969'dan sonra yapılan onarımda ise kenar bordürleri çerçevenin üst kısmında da tamamlanarak saçak kaldırılmıştır.

Buraya kadar birkaç örneğini tanımladığımız iki uygulama türünde yapılan tamamlamalarda aynı ya da benzeri malzeme kullanılmıştır. Bunun tersi yani farklı malzeme kullanımına taçkapılarda örnek belirlenmemiştir. Buna bir örnek olarak verebileceğimiz Aksaray Sultan Han'da köşk mescidin tamamlanmasında kesme taş yerine, taş rengine uygun tuğla kullanılmış olmasına karşın, yapının her iki taçkapısında tamamlamalar kesme taşla yapılmış ve yukarıda tanımladığımız birinci uygulama türü vurgulanmıştır. Dolayısıyla burada da, belirtme yönteminde Hacı Kılıç Camisi ve Medresesi taçkapılarına benzer bir ikilem ortaya çıkmaktadır.

3. Yapıdan gelen iz olmadan, belgelere dayanılarak yapılan tamamlamada herhangi bir belirtme tekniği kullanılmaması.

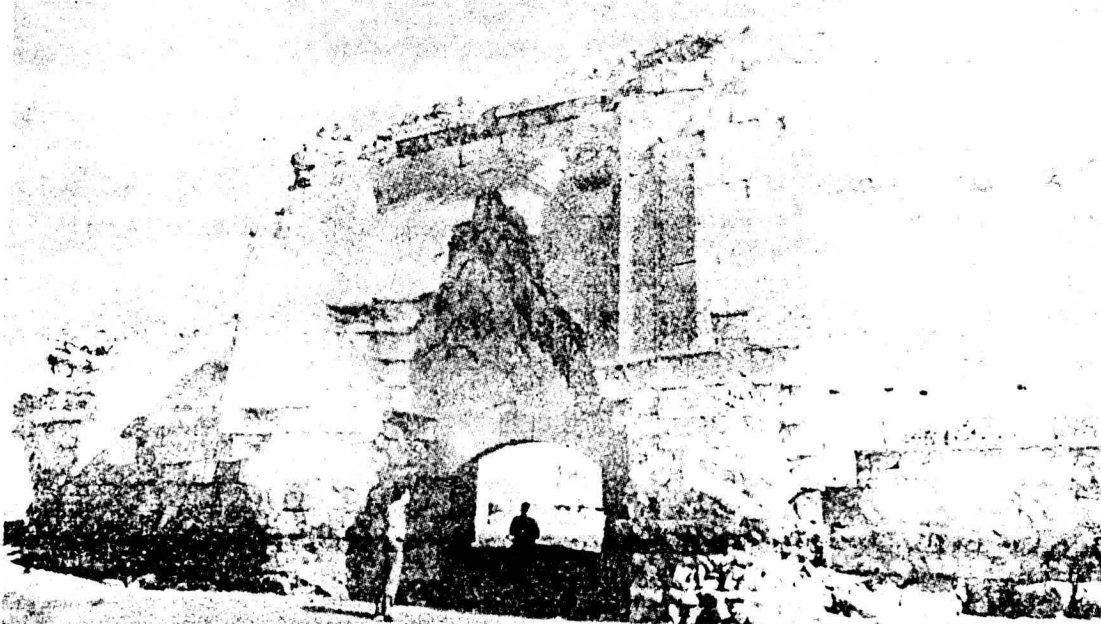
Bu yaklaşım, Selçuk'ta İsa Bey Camisi'nin taçkapısına uygulanmıştır. Selçuklu ve Beylikler dönemleri mimari geleneğinin tipik bir örneği olmayan, tüm kuruluşu ile kendine özgü nitelikler sergileyen bu taçkapıda, kemerin üst kısmı çerçeve silmesine kadar bozulmuş, kaplamaları dökülmüş olarak zamanımıza gelmiştir. Uzun yıllar bu durumda kalmış taçkapı, 1975-1976 yılları arasında yapılan onarımda, resimli belgelere dayanılarak tamamlanmış ve çift renkli taşla bir geometrik düğüm düzenlemesi işlenmiştir. Bu tamamlamada farkedilebilecek, belirgin bir belirt-

me tekniğinin kullanılmaması, kanımızca taçkapının onarım öncesini görmemiş olanları ya- nılıya düşürecek bir bütünlük göstermektedir. (Res. 17, 18).

Sonuç :

Selçuklu ve Beylikler dönemlerine ait anıtsal yapıların taçkapılarına uygulanan tamamlama niteliğindeki onarımlar için yukarıda verilen bir dizi örnekte bir birlik izlendiği söylenemez. Her yapının kendine özgü nitelikleri olduğu ve onarımlarda bu niteliklerin değerlendirilerek yapıya en uygun çözümün bulunması gerektiği kuramsal açıdan benimsenmiştir. Ancak, hepsi kesme taştan inşa edilmiş ve hepsi de, süslemelerindeki farklar dışında, çok benzer bir programa uygun olarak düzenlenmiş olan taçkapıların onarımında acaba bir birlik olması daha geçerli sayılmaz mı? Seçilecek en uygun uygulama yöntemi de, hem ilkelere en uyumlu, hem de en az yanıltıcı olması açısından, birinci seçenek olmaz mı? Bu soruların farklı bir ucu da, acaba onarılan yapılarda, taçkapılarda da tamamlama yapmak, yapının ayakta durmasına yararı olacak mimari öğeler kadar öncelik taşıyan bir önlem midir? Kanımızca taçkapılarda tamamlama yerine sağlamlaştırma yeterli olabilir, ancak tamamlama kaçınılmaz bir gereksinim ise, yapılan tamamlamalarda, özgün malzeme ile yeniyi birbirinden ayırt etmeğe olanak verecek bir uygulama yöntemi izlemek, kuşkusuz bu konuda çalışan araştırmacıları yanıltmamak açısından yararlı olacaktır.

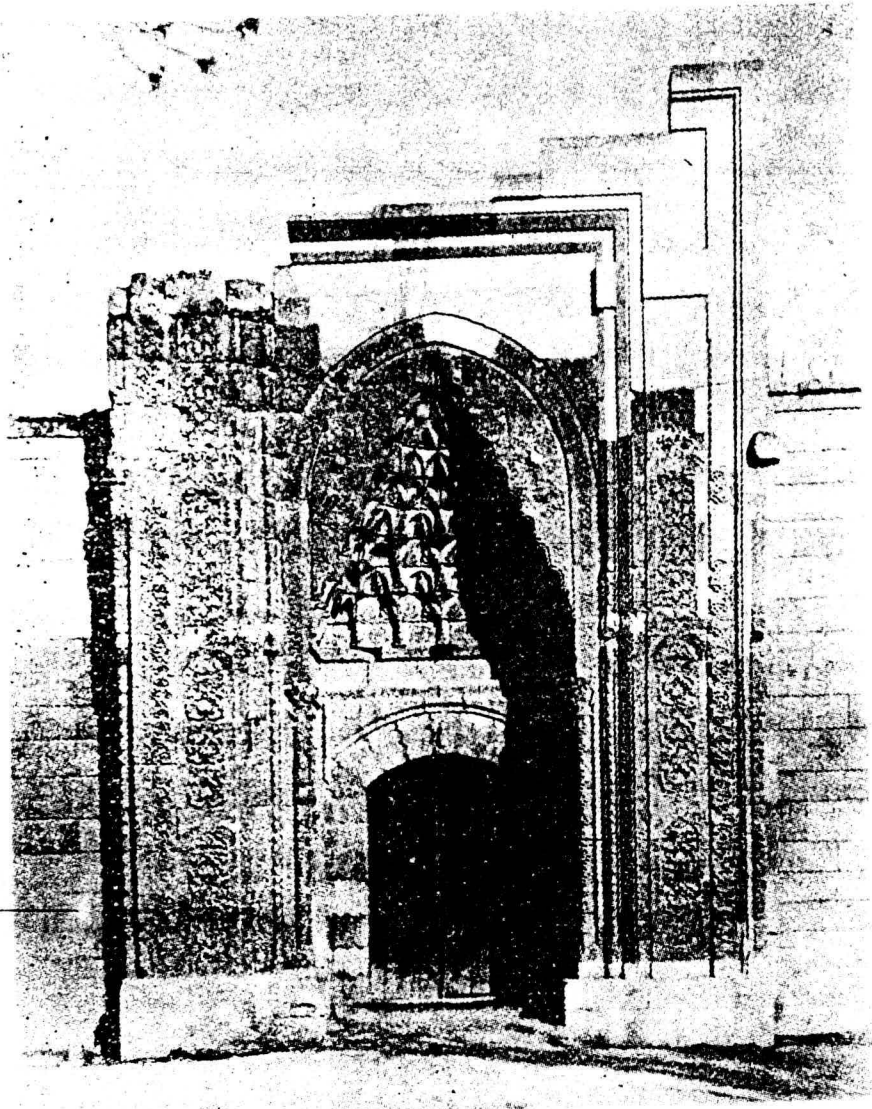
Resim : 1
Aksaray-Nevşehir, Alay Han;
taçkapısının şimdiki durumu.





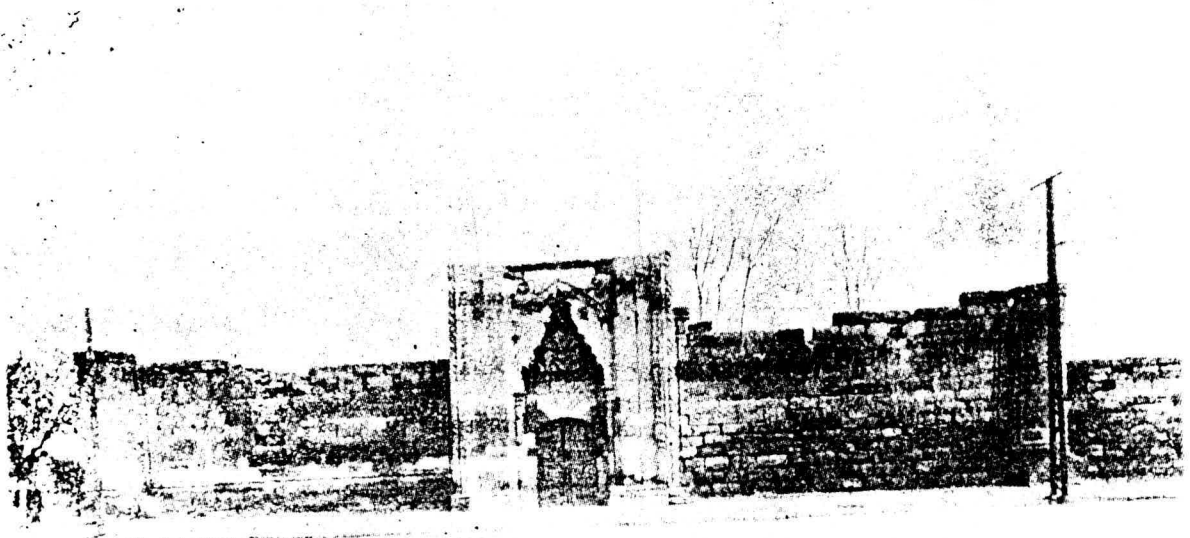
Resim : 2

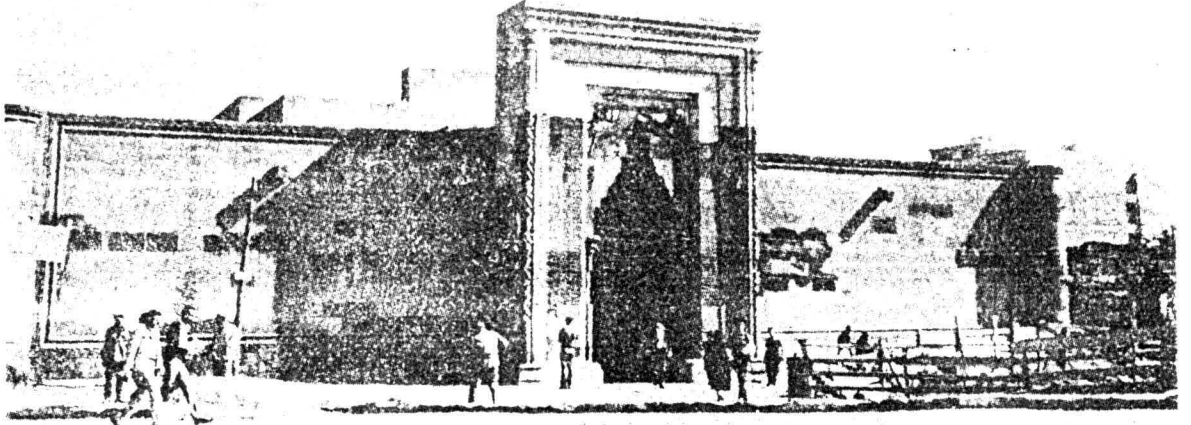
Konya, İnce Minareli Medrese; taçkapısının gündüklü durumu.



Resim : 3

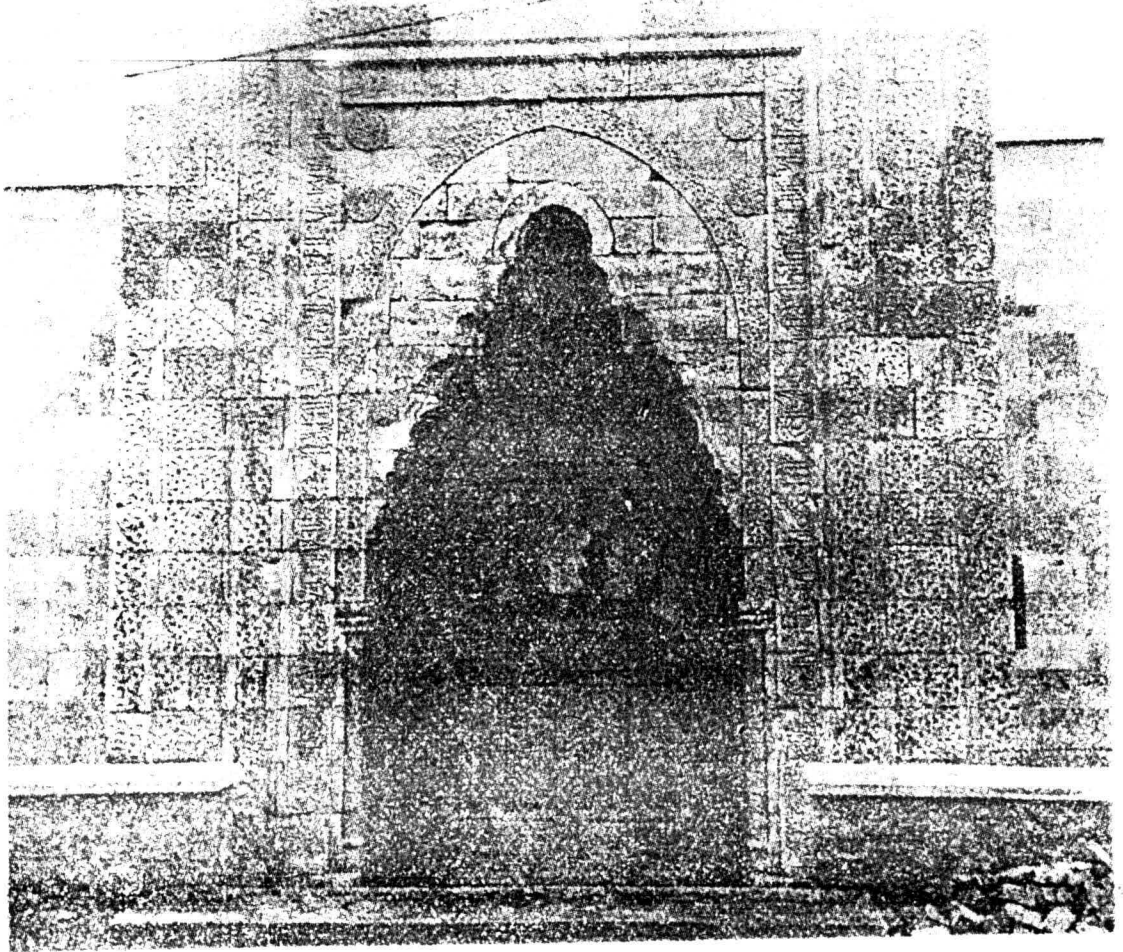
Resim : 4

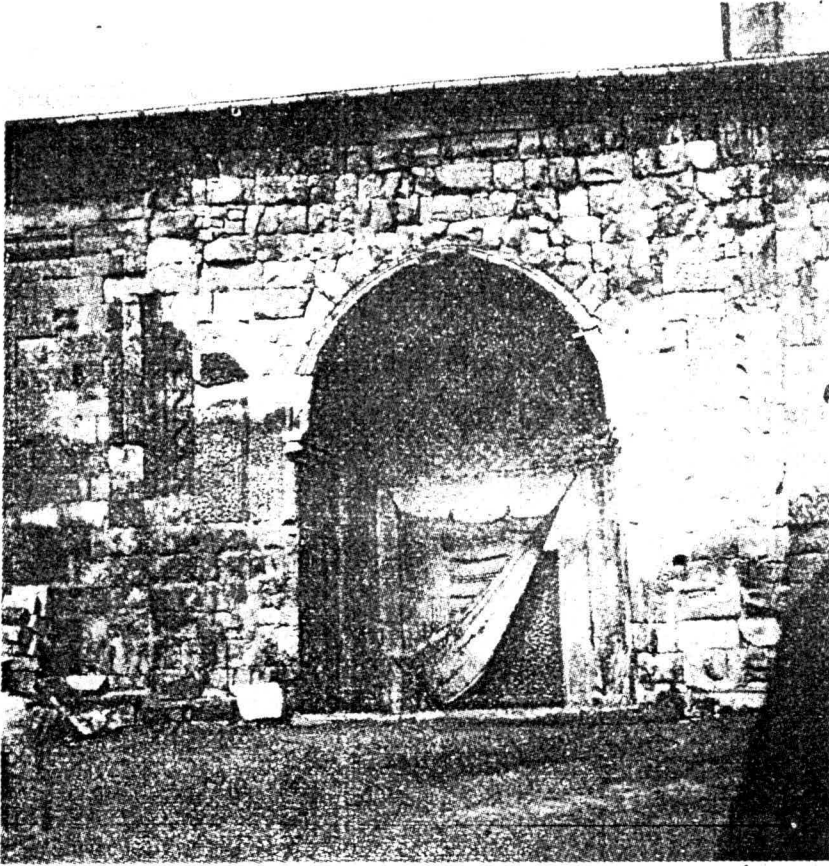




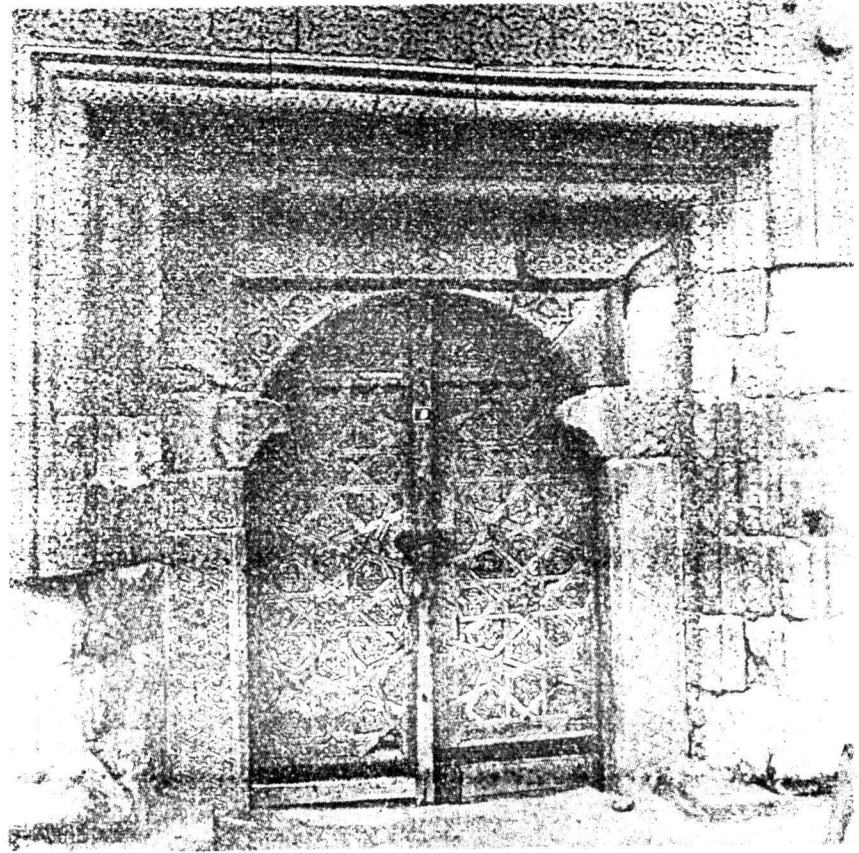
Resim : 5
Kayseri Sahibiye Medresesi
önyüz; onarım sonrası.

Resim : 6
Isparta-Egridir, DüNDAR Bey
Medresesi, onarım sonrası.

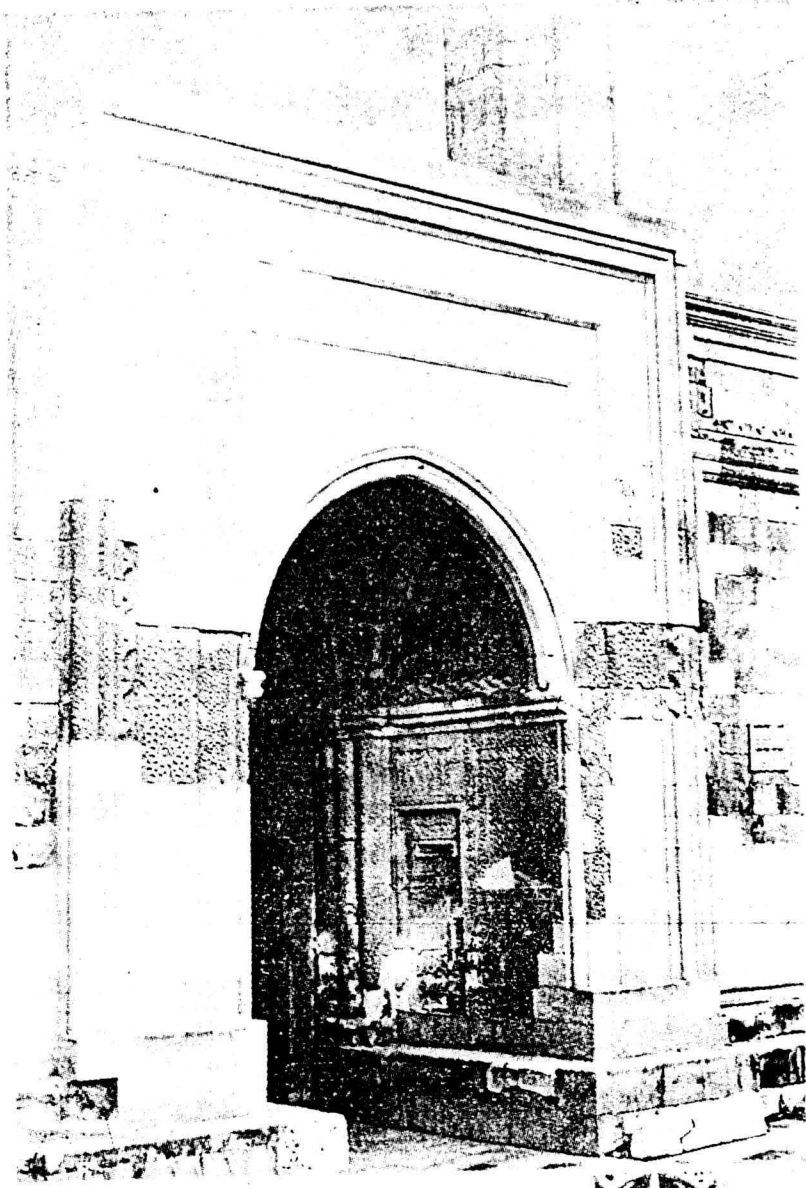




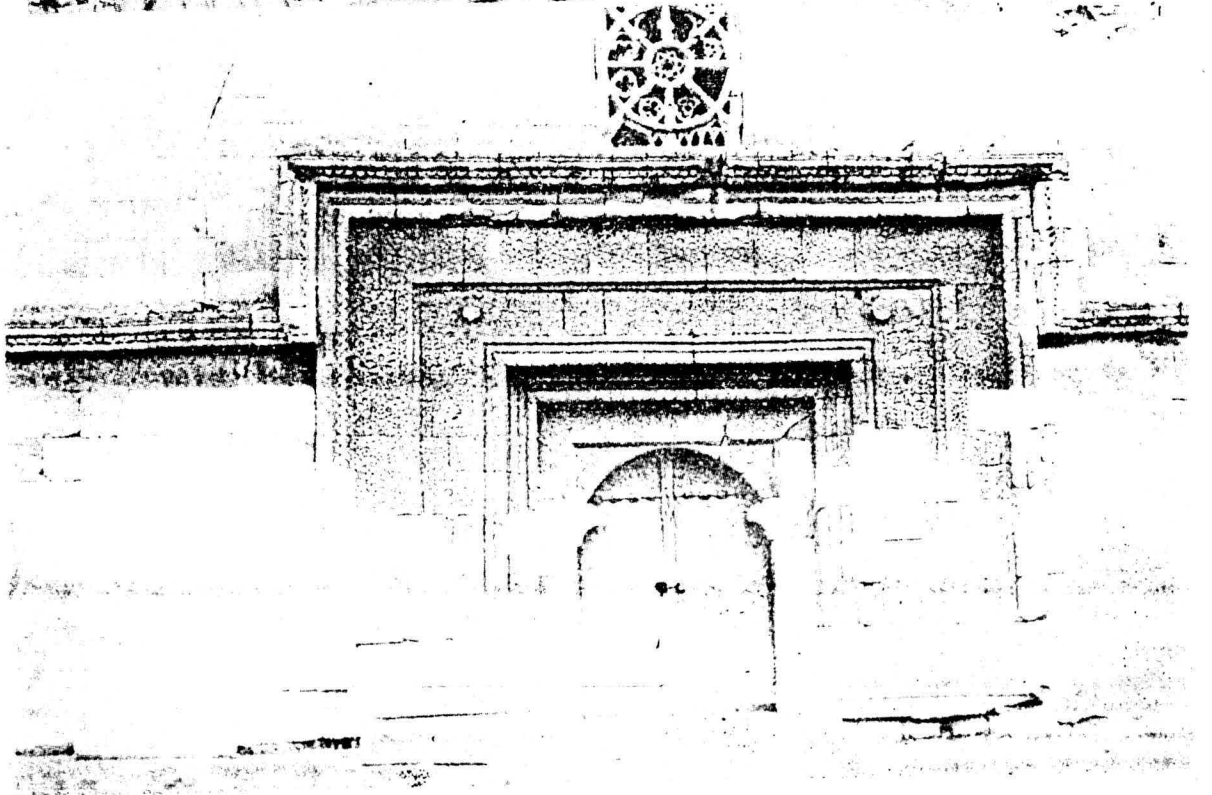
Resim : 7
Niğde, Sungur Bey
Camisi, taçkapı; onarım
öncesi.
(ODTÜ, Mim. Fak. Ar-
şivi, Neg. No. 489).



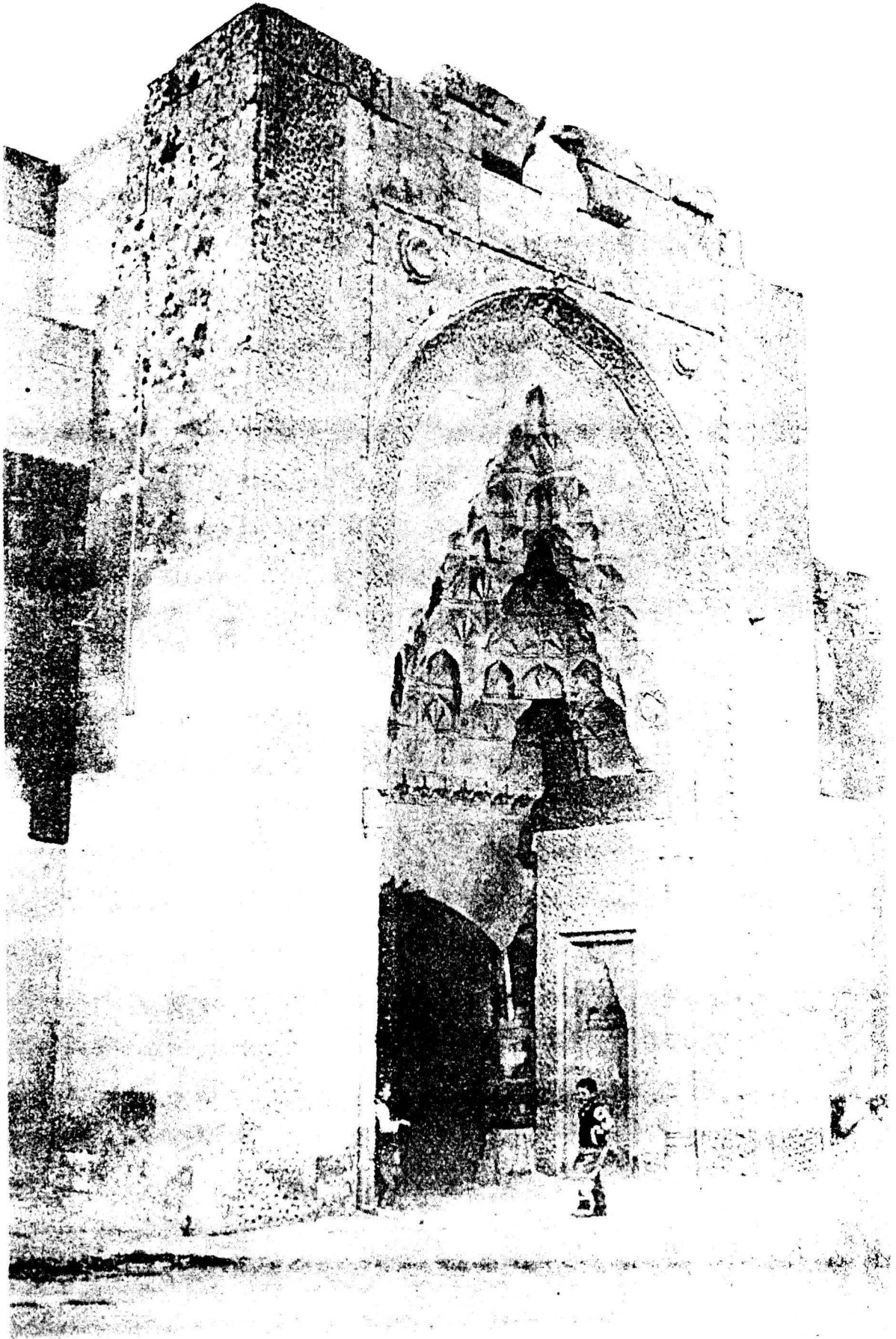
Resim : 8
Niğde, Sungur Bey
Camisi, kuzey kapı
onarım öncesi,
(ODTÜ, Mim. Fak.
Arşivi Neg. No. 5802)



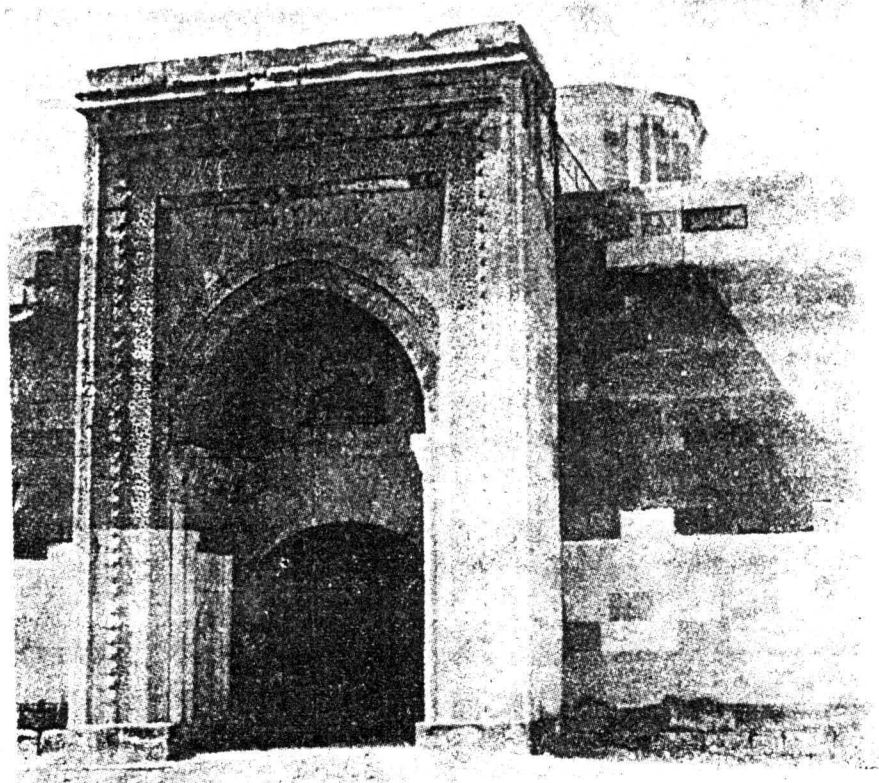
Resim : 9
Niğde, Sungur Bey
Camisi, taçkapı;
onarımlı sonrası.



Resim : 10
Niğde Sungur Bey
Camisi kuzey kapı,
onarımlı sonrası.

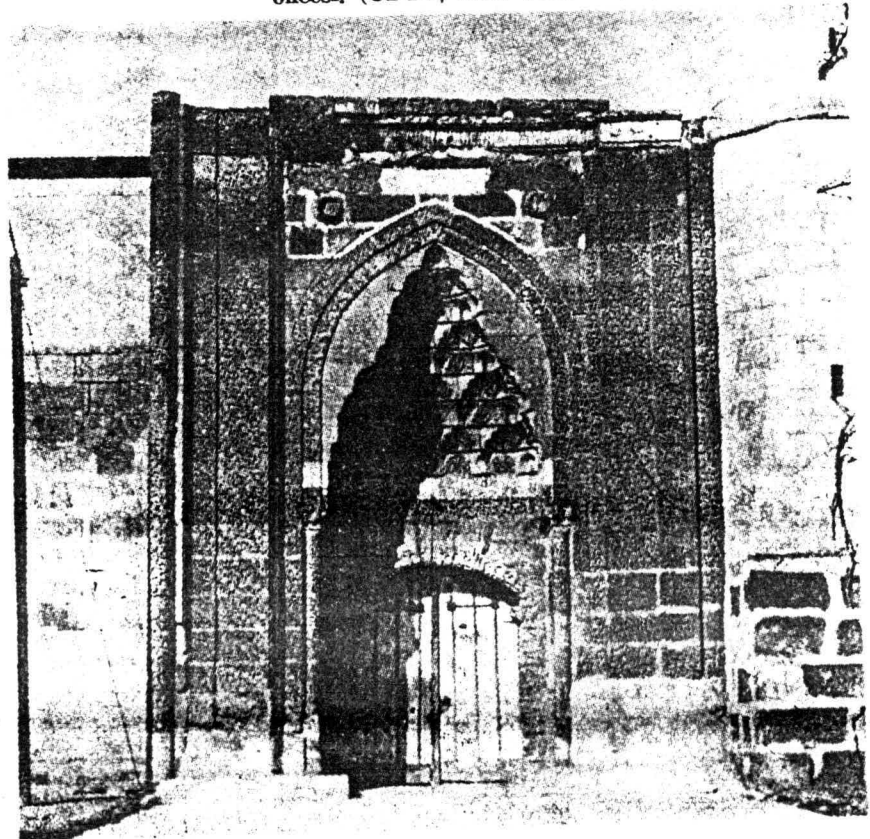


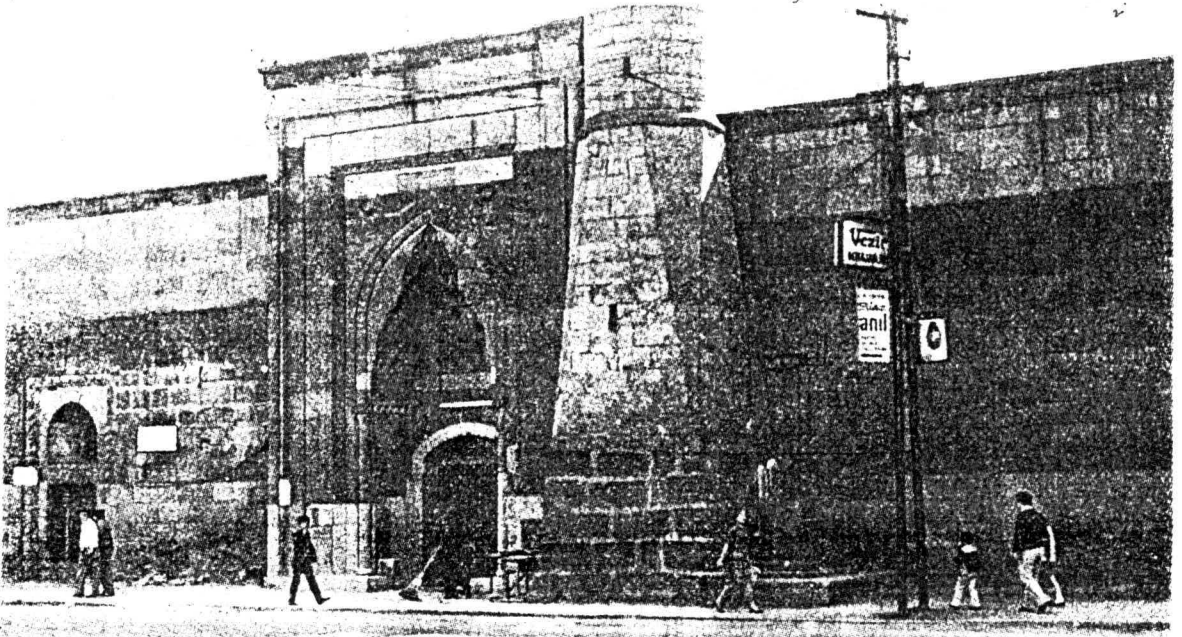
Resim : 11
Kayseri-Bünyan, Karatay Han, taçkapı; onarım sonrası.



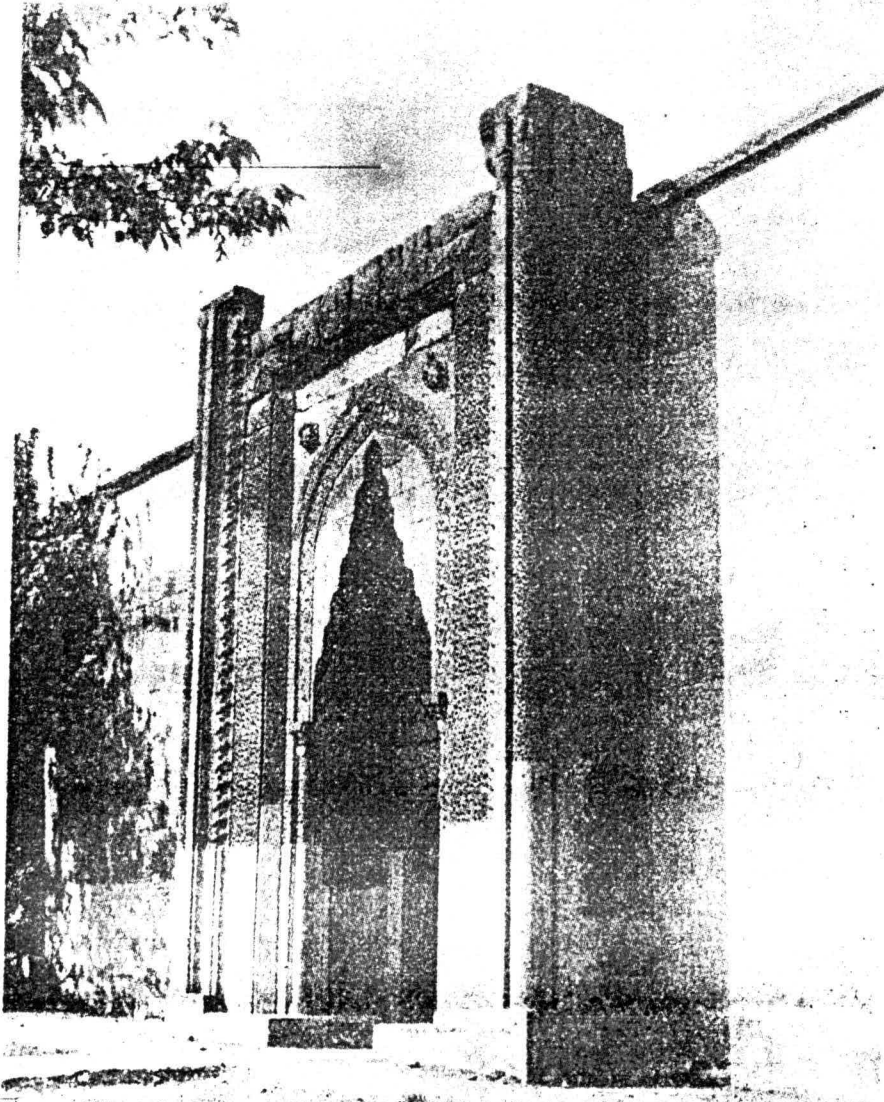
Resim : 12
Kayseri-Bünyan, Karatay Han, kapalı kısım
kapısı; onarım sonrası.

Resim : 13
Kayseri, Hacı Kılıç Camisi, taçkapı; onarım
öncesi. (ODTÜ, Mim. Fak. Arşivi, Neg. No. 445).





Resim : 14
Kayseri, Hacı Kılıç
Camisi Taç Kapısı



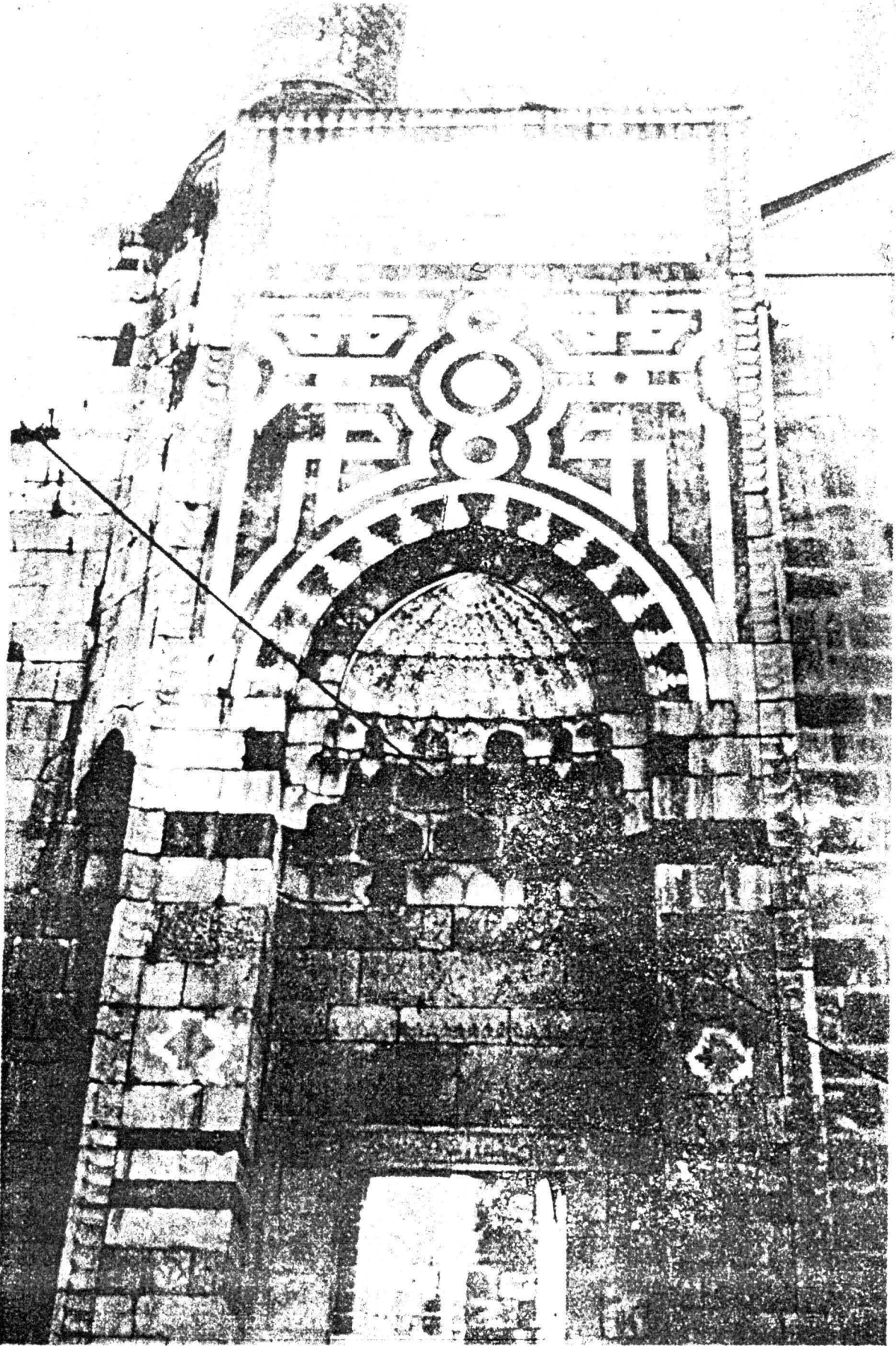
Resim : 15
Kayseri, Hacı Kılıç
Medresesi Taç Kapısı.



Resim : 16
Konya, Sırçalı
Medrese Taç Kapısı
(ODTÜ, Min. Fak.
Arşivi, Neg. No. 833)



Resim : 17
Selçuk İsa Bey Camisi,
Taç Kapı
(ODTÜ, Min. Fak. ter.
Neg. No. 4158)



Resim : 18

Selçuk, İsa Bey Camisi, Taçkapı, Onarım sonrası