



Metin'e
Sevgiyle,
Semra Ögel

YIRMİNCİ YÜZYIL SANATINDA İNSAN

ÇEKÜL KÜTÜPHANESİ

DEMİRBAŞ NO: ab242

SINIFLAMA NO.

ab239

BAĞIŞCI

GELİŞ TARİHİ

Semra ÖGEL*

Yirminci Yüzyıl sanatının getirdiği belirgin bir özellik, insan figürünün alışlagelmiş bütünlüğünü kaybetmesi, deformasyonu, parçalanarak yok olmasıdır. İnsan başına gelebilecek en kötü duruma düşmüştür sanatta. Sanki ileri teknolojinin neden olduğu yok olma, başka biçime girme korkusu – ki çağımızın temel korkusudur – sanatta mağara devrinin büyüüne benzer bir “önceden hayal ederek gelecek felâketi önleme” büyüüne başvurularak giderilmek istenmiştir. Sanatta insan tanrıları temsil ederken, Yirminci Yüzyılda payeleri elinden alınmış, özelliği silinmiş, görüntüsü herhangi bir nesnenin görüntüsü ile bir tutulmuştur.

Acaba insanın alışlagelmiş figürü silinmekle daha yoğun bir anlatım gücüne mi varılmıştır? Mesele bu soruda düğümlenmektedir. Genel bir cevap vermek mümkün değildir, tek tek eserlerde ayrı ayrı cevap aramak gerekir.

Bu durumun meydana gelmesinde çeşitli etkenler gösterilebilir. 1. İnsan figürünün tasvirindeki çokluğun verdiği bıkkınlık ve bu her şeyi alt üst eden buluşlar çağında insana da yeni ve değişik açılardan bakmak isteği. İnsanın herhangi bir nesne ile eşit görülmesi buradan kaynaklanır. 2. Korkunç savaşlar ve teknolojinin açtığı, sonunun neye varacağını bilmediğimiz yollar karşısında çılgınlık boyutlarına varabilen çağ psikozu: Korku. Korku kendi kendini yok etmeye kadar götürmektedir. 3. Akılcı yüzyılımızda akıl ve duygunun ayrılması. Bu ayırım, duyu, duygu ve akıl bütünü olan insan varlığında bir bölünme parçalanmadır.

İfade uğruna insan figüründe deformasyon, kuşkusuz çağımıza özgü değildir. İnsanın fiziksel bütünlüğünü yansıtmayı önemli saymayan “içe dönük” devirler ve

baş No: ab242

ser No: ab239

sitesi, Mimarlık Fakültesi Öğretim Üyesi.

çevreler (Uzak Doğu, Hint, Afrika, Güney Amerika, Eski Yakın Doğu, Orta Çağ Avrupa sanatları gibi) veya insan figürünü kısıtlı bir anlamda ifade aracı gören çevreleri (İslâm sanat) hatırdan çıkarmıyoruz. Ne var ki insan figürünün çağımızdaki "parçalanması"nın geçmişe örneği yoktur. İnsan figüründeki bütünlüğü çözen etkenlerden olarak gösterdiğimiz akıl ve duygu ayrılması, Yirminci Yüzyılda sanatların da birbirinden ayrılmasına götürdüğü gibi, insan figürünün parçalanması imgesinin doğabilmesinde rol oynamıştır. Duyguları açığa vurmaya, duygusal tepkiler göstermeye konan engelleme, kişisel özelliklerin silinmesine insan portresinin enderliğine, varlığında da "sığ"lığına neden olmuştur. İnsancıl mizahın verdiği sevimlilik çeşnisi giderek azalmış, yerini acımasız alay almıştır. İnsanı hiçbir yerde yüceltmeyen, aşağı eden zalim bir tavır gelmiştir. Yüzyılımızda insan ancak çizgi romanlarda "kahraman" olarak yer almaktadır. İnsanın zekâsının altın çağında, insan imgesinin bu hale gelmesi şaşırtıcıdır. Deformasyon moda bile olmuştur. Bilinçli olarak yeteneğini kullanmayanlar yanında, anatomisi doğru bir insan figürü yapma yeteneği sanatçılar arasında kaybolmuş görünmektedir.

Bahsini ettiğimiz, yüzyılın kendine has insan imgesidir, alışlagelmiş olan, konumuz dışında kalıyor. (Kısıtlı örnekleri, daha "elletutulu" olan heykel sanatından seçtik).

İnsan figüründe deformasyon, ifade uğruna biçimsel abartmalar halinde, Zadkine'in Rotterdam anıtındaki gibi (Resim 1) kıvranan insan vücudunda acının yoğunlaşması gibi görüntüler verebilir.

İnsan figürünün parçalanması, Kübistlerde, örneğin Archipenko'nun kadın heykelinde (Resim 2) yeni bakış açıları yakalayarak insanı çevresi ile, mekânda yeni ilişkiler içinde görme çabaları, yeni bir bütünlük kazanabilmek için alışlagelmiş bütünlüğü çözmekle denenmiştir. Çağın bilimsel tutumu, değişik kavrama yolları ile bilinci derinleştirme uğraşlarına götürmüştür. Bu davranış, şaşırtıcı ve yadırgatıcı insan figürleri yaratsa bile, keşfe çıkma heyecanını taşımaktadır. Ne var ki, arkeolojik bir kazıdan çıkmış gibi, gövde parçalarının, bir torsonun kendi başına sanat yapıtı olarak karşımıza çıkabilmesi, çok daha ürkütücüdür ve yüzyılımızda bütünlüğü parçalanmış insan kişiliğinin bir simgesidir.

Sürrealistlerin insanları, yaygın bir izlenimi tekrarlayacak olursak, en kötü kâbuslarda görebileceğimizden de korkunçtur. Bilinmeyenin gizli dehşetini duyurur. Max Ernst'in satranç oynayan kralı (Resim 3)'nin kendisi tehlikeli bir oyundan çıkma tehdit edici bir figürdür.

"Öze inen sadeleşme" sonucunda, örneğin Henry Moore'in heykellerinde insan, doğanın ölü bir parçasıdır sanki, kayalara benzer bir kütledir.

Yirminci yüzyıl şehrinin insanı yalnızdır, çevre yabancılaşmıştır, ilişki yokluğu içindedir. Giacometti Piazza'daki insanları, maddeden sıyrılmış, boşlukta çözüle-

çekmiş gibi incecik, upuzun gövdeleri ile bir bir kalabalık oluşturuyorlar, ancak hiçbiri ötekine rastlamayacaktır, yolları birbirinin önünden geçmektedir, yalnız yabancıdır (Resim 4).

Marino Marini'nin bir dizi at üstünde binici heykeli arasında müthiş düşüşler içinde olanlar dikkati çeker. Mythoslardaki gibi tanrı gazabına uğramışçasına yere çarpılışlarında insanın tüm çaresizliği, zavallılığı yansımaktadır (Resim 5).

Kişiye ait her ipucunu gizleyen, hiçbir kapı aralamayan maske gibi yüzler, tutuk hareketli kuklalar (Resim 6) Pop sanatında göze batarcasına gördüğümüz, birçok yerde aynen kullanılabilecek klişe-figürler, kişisel olanın silinmesinde başarılıdır. Başka bir görüntü, çocuksu insan, Klee elinde karikatüre yakın bir hiyeroglif olurken, Chagall'de içten duygusallığa rağmen, hep birbirine benzeyen figürlerde klişe olmaktan kurtulamamaktadır.

Kavramsal sanatta, çağımızın bu yeni ifade alanında, kalıcı maddesel nitelik olmadığından, insanı fotolar, yazılar, çeşitli nesnelere, bir sürü parça içinden toplayıp bir araya getirmek gerekir. Kavramsal bir yaratma, bazen insana kendi bilincine yeniden varmasını vadeden heyecanlı bir macera olabilir de insan figürü olarak burada da çözülmüştür. Makineyi ifade aracı yapan sanatta ise, insanın insanla kaybolmuş diyalogu yerine, makine-insan diyalogu kurmak çabası ilginçtir.

Batı akımlarına paralel sanatında ülkemizde insan figürüne bağlılık göze çarpmaktadır. Belki seçilen konular gereği, çok defa kırsal bölge uğraşları veya şehirde, kasabada günlük eylemler, insan çoğaltılan bir figür olarak kalmaktadır.

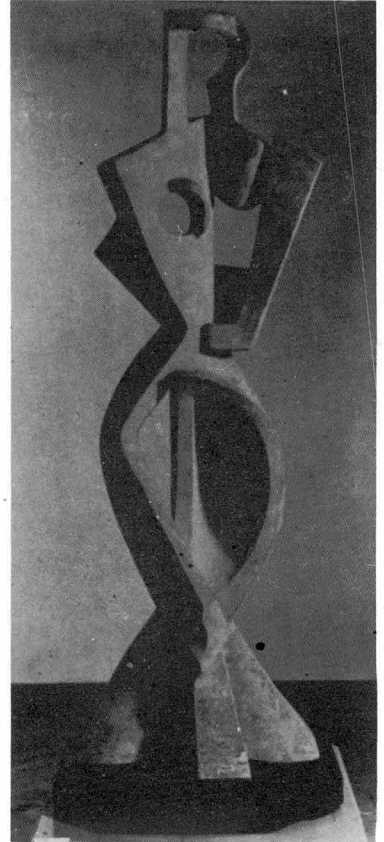
İnsan kişiliğini tekrar bulur, küller arasından anka misali yeni bir imgesi doğarsa, bu ilk olarak sanata yansiyacaktır*.

* Suut Kemal Yetkin anısına düzenlenen 'Sanat Tarihi ve Sanat Sorunları' Seminerinde sunulan bildiridir.



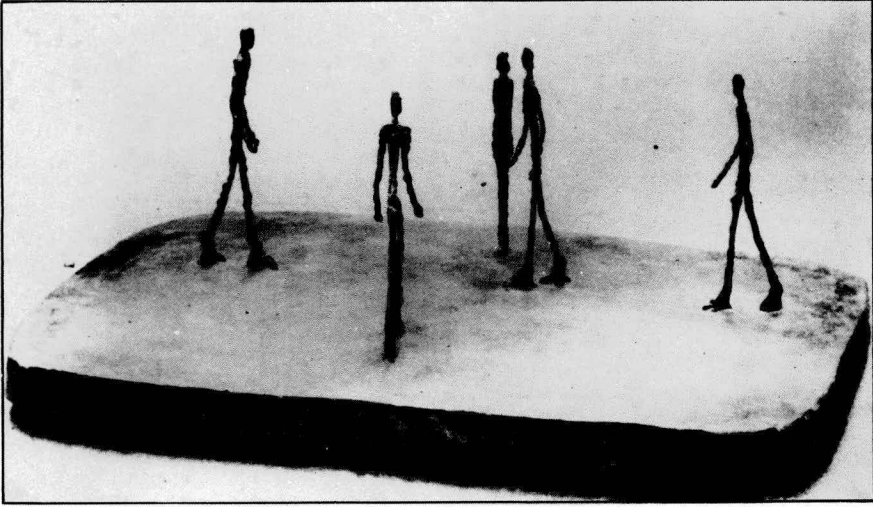
Resim 1.

Ossip Zadkine, *Yok edilmiş*
Rotterdam şehrine anıt, 1953 - 1954.

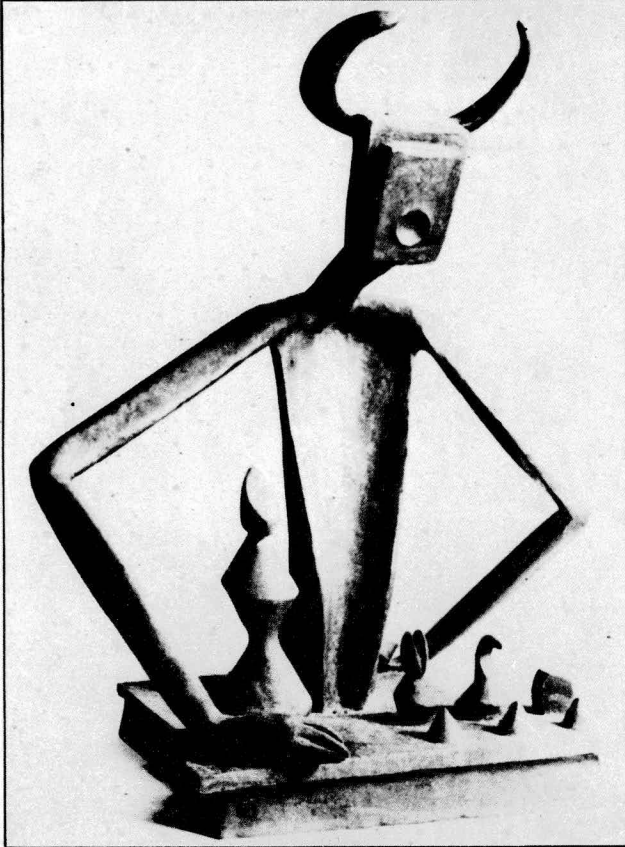


Resim 2.

Alexander Archipenko, *Ayakta duran figür*, 1920.

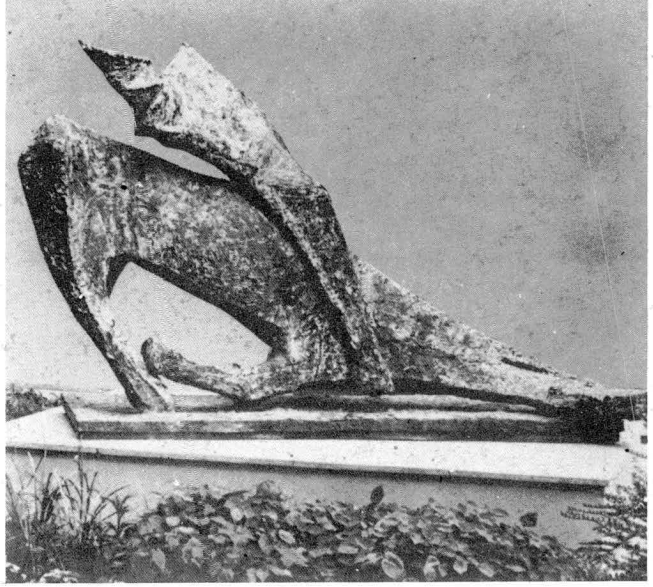


Resim 3. Alberto Giacometti, *Piazza'da insanlar*, 1948 - 1949.



Resim 4.
Max Ernst, *Kral kraliçe ile oyunda*,
1959.

Resim 5.
Marino Marini, *Mucize*
(at ve binici), 1959 - 1960.



Resim 6.
Soldan sıra ile Karl Schmidt-Rottluff, *Kırmızı baş*, 1917.
Karl Schmidt-Rottluff, *Kasketli adam*, 1920.
Erich Heckel, *Kadın*, 1913.