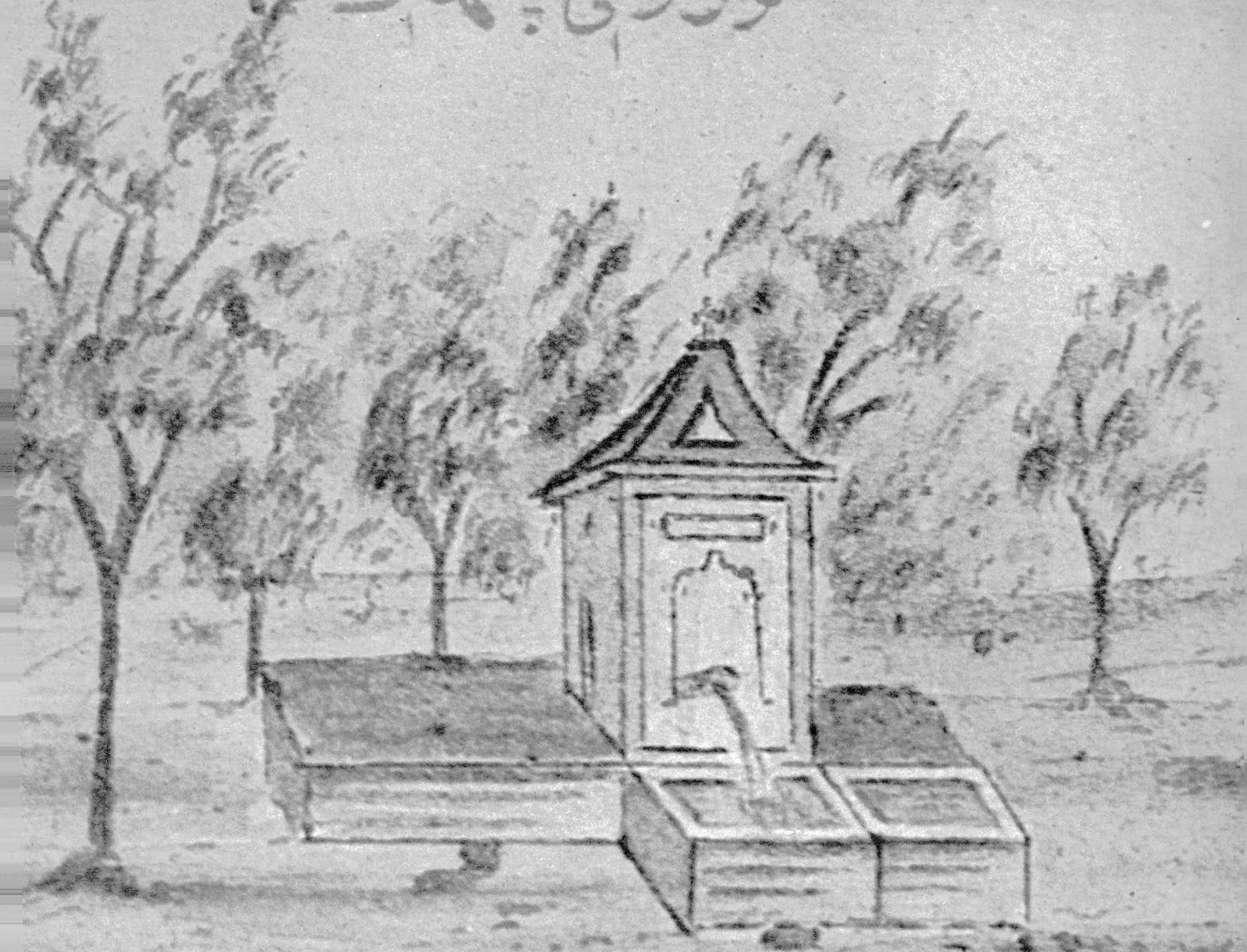


کوراوغلی چشمه



TARİHDE BOLU

Prof. Dr. SEMAVİ EYİCE

baş No: 26281

ser No: 26277

Yazarın en iyi çizimleri ile
İst.

Kapak resmi Yasincizâde Seyyid Abdülvahhab Efendinin seyahatnâmesindeki Köroğlu Çeşmesinin minyatürüdür.



Bu yazı Türkiye Tarih ve Otomobil Kurumu Belleteni için hazırlanmış ve bu derginin 47/326 sayısında (Mayıs-Haziran 1975) basılmıştır. Ancak Belleten'in genel ölçülerini aşmamak için resimlerinin bir kısmı ile bibliyografya bölümünü çıkararak makaleyi kısaltmak gerekmiştir. Bu ayırışmada makale tam şekli ile çıkmaktadır.

ÇEKÜL KÜTÜPHANESİ

DEMİRBAŞ NO. 06281

SINIFLAMA NO.

06277

BAĞIŞCI

GELİŞ TARİHİ

Bu yazımızda Bolu ilinin sanat tarihi bakımından çeşitli devirlere ait eski eserleri hakkında genel bir fikir vermek gâyesini güdüyoruz. Bolu ilinin bütünü- nü görmemiz ve incelememiz mümkün olmadığından, yayınlardan derlediğimiz bilgileri de bu özetimize kat- tık. Böylece bu yazımızın sanat tarihine meraklı olan- larla bu bölge hakkında daha etraflı çalışacaklara bir dereceye kadar da olsa faydalı olacağını umuyoruz.

I

İlkçağ'da ve Bizans devrinde Bolu

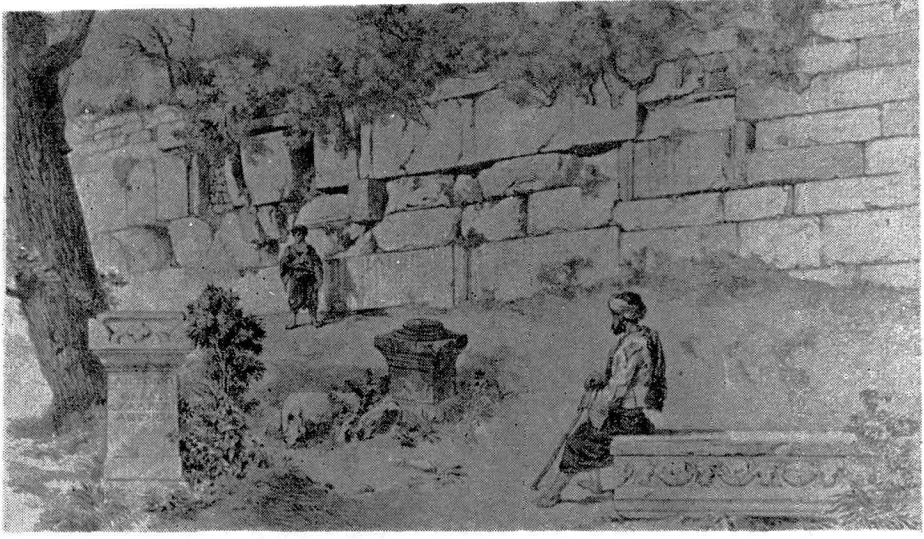
Bolu ve çevresinde İlkçağ sanatının izlerine, mi- mari kalıntı, heykel, bilhassa bol sayıda lâhit ve kita- be olarak raslanır. Önce Bithynion adı ile kurulan bir İlkçağ şehri olan Bolu, herhalde İmparator Claudius (imp. 41-54) devrinde onun adını ebedileştirmek üzere Claudiopolis olarak adlandırılmıştır. M. S. 123 yılında İmparator Hadrianus (imp. 117-138) buraya uğramış ve burada gözdesi olacak olan Antinoos'u tanımıştır. «Güzel» Antinoos, bu şehrin bir Tanrısı haline gelmiş- tir. İmparator Hadrianus'un çok sevdiği ve bütün se- yahatlerinde beraberinde bulunan bu delikanlı 130 yı- lında Nil nehrinde boğulmuş ve adına Nil kıyısında Antinoopolis şehri kurulmuştur. Eski Bithynion ve Clau- diopolis şehirlerinin yeri bugünkü Bolu'nun dışında olarak kabul edilmektedir. Gerçekten de şehrin yakın çevresinde pek çok İlkçağ'a ait izlere, mimari kalıntı- lara raslanır. Fakat şehrin içinde de sokak aralarında, eski duvarlarda İlkçağın işlenmiş mimari kalıntıları devşirme malzeme olarak bol sayıda görülür. Bunlar da Bithynion ile Claudiopolis'in yapılarının kalıntıları olmalıdır. Vaktiyle Rus coğrafyacısı De Tschihatsc- heff'in ileri sürdüğü ve A. D. Mordtmann'ın ise benim- semediği görüşe göre eski Bithynion, Bolu'nun biraz batısında bulunuyordu. Bazı eski seyyahlar ise Gerede'- den gelirken Bolu'nun doğusunda karşılaştıkları bazı ören yerlerini eski Bithynion'un kalıntıları olarak kabul etmişlerdir. Herhalde Bolu ve yakın çevresi arkeoloji bakımından etraflı surette incelenmeğe muhtaçtır.

Bugün şehrin ortasında yükselen büyük-tepe ise herhalde ilk yerleşmenin izlerini taşıyan yer olmalıdır. Bunun üstü insan eliyle düzleştirilmiş olup, burasının bir höyük olduğuna da pek şüphe edilemez. Mordtmann 1854'de Bolu'ya geldiğinde bu tepe etrafında iri taş- lardan yapılmış bir duvar ile, tepenin üstünde ve tam ortada büyük ve uzun bir yapının temellerini görmüş- tür. O sırada bu kalıntı taş ocağı olarak kullanılıyor ve Bolu'nun yapılarına buradan malzeme elde edili- yordu. Mordtmann, bu kalıntının Bithynia krallarının saraylarının izleri olarak kabul eder.

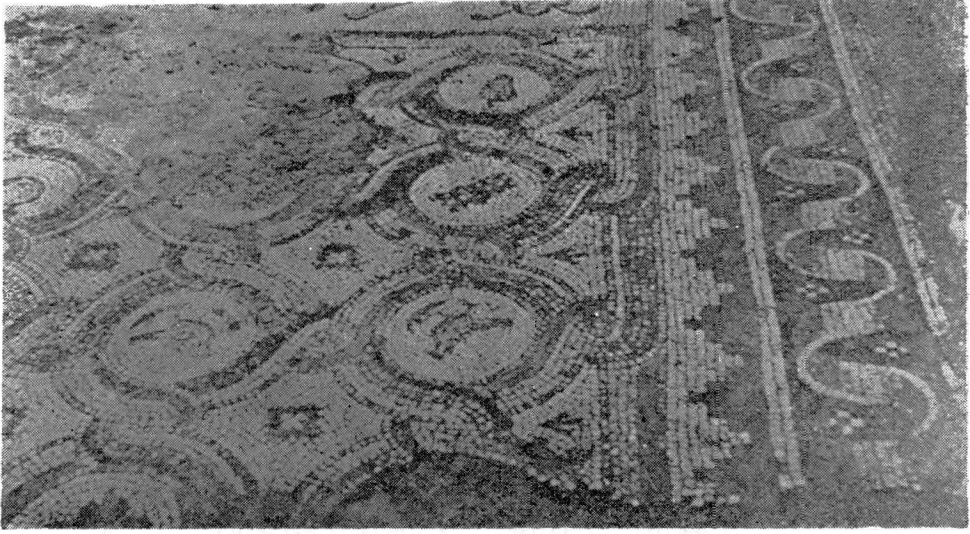
Bugünkü Bolu'da her tarafta eski pek çok işlenmiş mimari parça görülür. Nitekim Vilâyet konağının giri- şindeki sütunların başlıkları bile eski harabelerden vak- tiyle devşirilmiş parçalardır. Fakat bugün Bolu içinde belirli bir mimari hüviyete sahip eski devirlerin bir yapısı le karşılaşılmıyor. Eski sikkelerinde resmi olan cephesi sekiz sütunlu ve Hadrianus'un tanrılaşan Anti- noos için yaptırttığı mabedin yeri bilinmemektedir. Bel- ki de on yıl kadar önceleri Hisartepesi'nde raslanan ka- lıntılar onun izleridir. Fakat bu şimdiki haide fazla

dayanağı olmayan bir tahminden ibarettir. Roma İmpa- ratorluğu sırasında Bithynia valisi olan Plinius'un mek- tuplarında bahsi geçen ve o sırada yapımı süren bü- yük hamamın da nerede olduğu bilinmez. Bunun bugün hâlâ çalışan Ilıca'lar yerinde olabileceği düşünülebilir. se de bu hususu da destekleyecek bir dayanak yoktur. Genellikle Roma devri hamamlarının ölçülerinin devasa olduğu düşünülecek olursa, yeryüzünde hiçbir iz bırak- madan kayboluşuna bir mana verilemez. Bolu'da bir İlkçağ nekropolünden bazı izler bulunmuştur. Fakat de- ğerli ve önemli buluntular veren bir mezar odası Bo- lu'nun uzağında Hıdırlar yakınında meydana çıkarıl- mıştır. İstanbul - Ankara yolunun yapımı sırasında Bolu tepesinin yamacında bulunan bazı mimari parçaların Bithynion.Claudiopolis şehrinin tiyatrosunun kalıntıları olabileceği ileri sürülmüştür. Bu parçaların o yerdeki bir tiyatrosunun izleri olması mümkün olabileceği gibi, başka bir yerden sökülüp kullanılmak üzere Bolu'ya ge- tirilirken herhangi bir sebeple yol kenarında bırakılmış olmaları da mümkündür. Burada yapılacak dikkatli bir sondaj belki şimdi büyük bir kısmı yol altında kalan böyle bir tiyatrosunun var olup olmadığını dolayısıyla de şimdiki Bolu'ya nazaran antik Bithynion-Claudiopolis'in yerinin tesbitini aydınlığa kavuşturacaktır.

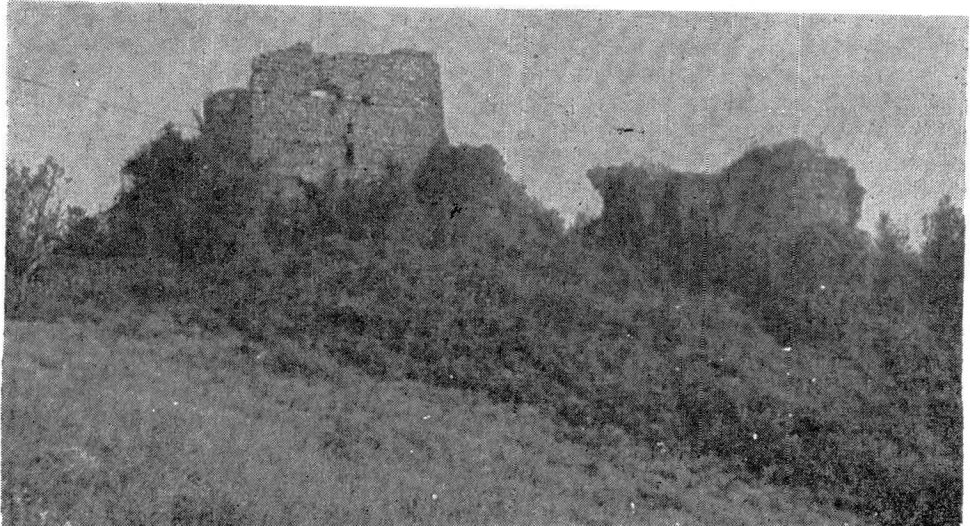
Fakat hiç şüphe yok ki bu bölgenin en önemli İlkçağ'a ait ören yeri Bolu'nun bir bucağı olan Üskü- bü'dür. Adı son yıllarda Konuralp olarak değiştirilen Üskübü, önce Kieros iken M. Ö. 74 yılında Roma ida- resine geçmiş. Şehir Roma devrinde Prusias ad Hypium olarak adlandırılmıştı. İmparator Hadrianus ve Cara- calla tarafından ziyaret edilen Prusias'da bu çağda bir tepenin yamacında büyük (100x74 m.) bir tiyatro ya- pılmıştır. Bunun özelliği tam yarım daire olmayıp, yan- larının kesik oluşudur. Sahne binasının yıkılmış olma- sına karşılık oturma kademeleri ve bir kapısı günümü- ze kadar iyi sayılacak bir durumda gelebilmiştir. Şeh- rin İlkçağ'a ait surlarından belirli bir iz pek kalmamış- tir. Ancak İlkçağ'a ait çeşitli mimari devşirme parça- larla yapılan Bizans devri surundan bir bölüm durmak- tadır. İlkçağ'ın Akropolis'i olan tepede ise Türk dev- rinde, Üskübü ayânı Topçuoğlu'nun konağı etrafında bir duvar yapılmıştır. Şehrin batısında üç kemeri sağ- lam bugün 10 m. kadar boyunda bir Roma köprüsü bulunmakta idi, fakat son yıllarda büyük ölçüde tahri- be uğramıştır. Burada Roma çağında yapılmış pek çok heykel bulunmuştur. Bunlardan bazıları evvelce İst- anbul'a getirilmişti. Bir çoğu da Konuralp'da kurulan küçük müzede muhafaza edilmektedir. Bunlardan en muhteşemi şehrin koruyucu Tanrıçasını (Tyche) tasvir eden M. S. II. yüzyıla ait 2 m. 60 boyundaki heykel olup, 1931'de Üskübü'nün 12 km. kuzeyinde bulunmuş- tur ve şimdi İstanbul Arkeoloji Müzesindedir. Ayakta olan Tanrıça sol elinde çeşitli meyva ve yer ürünlerin- den meydana gelmiş bir bereket boynuzu tutmakta, aynı kolu üstünde ise elinde üzüm salkımı ile bir ço- cuk bulunmaktadır. Başında ise bir taç vardır. Eser güzel bir Roma devri kopyası olarak kabul edilmek- tedir. Üskübü müzesindeki eserlerin arasında en dik- kat çekici olanı, dış yüzleri girlandlar, rozetler ve



Üskübü, eski sur duvarı, J. Laurens'in gravürü.



Bünüş köyü yakınında bulunan döşeme mozaïği.



Akçakoca yakınında «Geneviz» kalesi.

bukranion (öküz başları) ile süslü bir lāhittir. Ayrıca burada bir tiyatro oyuncusunun da mezar taşı görülür.

Üskübü - Konuralp'ın güney tarafındaki tarlalarda Roma devrine ait iki güzel döşeme mozaği de bulunmuştur. Bunlardan birinde Achilleus ve annesi Thetis ile ilgili bir sahne tasvir olunmuştur. Ötekisinde ise, döşeme mozaiklerinde sevilen bir motif olan Orpheus tasviri ve mevsimler vardır. Bolu ili içinde başka yerlerde de böyle döşeme mozaikler ile karşılaşmıştır. Nitekim Bolu'nun 20 km. kuzey - doğusunda, bir yamaçta kurulu olan Banaş (veya Bünüş) köyünde de, tam tepede Roma devrine ait döşeme mozaikleri bulunmuştur. Burada kare (3x3 m.) bir mekânın zeminini yuvarlak ve birbirlerine düğümlü yuvarlaklar (entrelac) ile bölünmüş, her bir yuvarlağın içine bir kuş resmi işlenmiştir. Ayrıca yuvarlak bir mekânın döşemesini meydana getiren yuvarlak bir bezemede ise tam ortadaki madalyonun içinde çeşitli meyvalar bulunan bir sepet doldurur. Bunun etrafında dallar ve kuşlar (süglün?) dan meydana gelen bir halka vardır.

Roma devrinin sonlarına doğru, bilinmeyen bir sebepten, imparator I. Theodosius (imp. 378.395) 384 veya 385'de Paflagonya ve Bithynia eyaletlerinden bazı şehirleri alarak bunlarla oğlu Honorius'un adını verdiği Honorias eyaletini kurmuştur. Bolu ve çevresi işte bu yeni eyaletin sınırları içinde kalmıştı. 535 yılına doğru Hierokles bu eyaletin şehirlerini önem sırasına göre Claudiopolis (= Bolu), Prusias (= Üskübü), Herakleia (= Ereğli) Tieion (= Filyos) Krateia (= Gerede) ve Hadrianopolis (= Viranşehir) olarak sıralar. Bunlardan Claudiopolis merkez durumundadır. IV - V. yüzyılların kilise listelerinde bu şehirlerin adları, metropolitleri ve protokoldaki yerleri öğrenilmektedir. Ayrıca çeşitli kaynaklardan ilk Hıristiyan devrinde Claudiopolis metropolitlerinden bazılarının (Kalikrates, Gerantius, Kalogetos, Karterios, Hypatio, Epiktetos) adlarını öğrenmek mümkün olmaktadır. Bolu'nun 35 km. kadar ilerisinde Çağa gölü güneydoğusunda Doğançılar köyü dolaylarında III. - IV. yüzyıllara ait bir çok Hıristiyan mezartaşı kitabesine raslanmıştır. Bolu'da Hıristiyan devri ile ilgili önemli bir iz bulunmayışına karşılık, ilk adı Flaviopolis olan Krateia yani Gerede'de, VI. yüzyılın ilk yarısında buranın metropolitinin kardeşi olan İoannes adında bir yüksek devlet memuru, ana-babasının mezarı üstünde büyük bir manastır kurdu muştur. Kilise tarihinde önemlice bir yeri olan bu manastırın tam yeri bilinmez. Prusias ad Hypium yani Konuralp - Üskübü'de ise, XI. yüzyıl yazarlarından Nikephoros Bryennios'dan öğrenildiğine göre, «insan eliyle yapılmamış» bir Meryem kilisesi vardı. Bunun da kilise şekline sokulmuş tabii bir mağara olduğuna ihtimal verilebilir. Burada bulunan bir Bizans kilisesi ise, 1323'de şehir Konuralp tarafından fethedildiğinde cami haline getirilmiştir. Bu kilisenin mermer döşeme kalıntıları şimdi müzededir. Yapısı ise geçen yüzyıl ortalarına doğru Dilâver Ağa tarafından yeniden yapıldığından ilk şeklini tamamen kaybetmiştir. Kasabanın dışında, Çan kule denilen yerde de mozaik döşeme kalıntıları ile kilise olması muhtemel görülen bir yapı yıkıntısına raslanmıştır.

Bolu ili sınırları içinde Bizans devrine ait dikkate değer bir eser, Bolu'nun güneyinde Seben ilçesinin Çeltikdere köyü yakınında bulunmaktadır. Etrafı yüksek dağlarla çevrili bir yerde bulunan bu Bizans yapısı bir kilise olup, bir yamaçta inşa edilmiştir. Yakın tarihlere gelinceye kadar, kilise köyün içinde bulunuyor ve cami olarak kullanılıyordu. Ancak 1952 yılına doğru köy buradan kalkarak daha ileride yeniden kurulmuş ve dolayısıyla eski kilise de boşaltılmış, ahşap hatta taş malzemesi de sökülüp götürüldüğünden dört duvardan ibaret bir harabe halinde kalmıştır. Çeltikdere kilisesi muntazam kesme taş ve tuğladan inşa edilmiş gösterişli ve temiz bir işçilik gösteren bir yapıdır. Kilise, orta Bizans devrinin klâsik dini mimari şemasına uygun olarak haç biçiminde bir mekâna sahip idi. Batı'daki girişte bir nartex'i, doğuda ise dışarı taşkın üç apsisi vardır. Boyu 13 m genişliği ise 9 m. kadardır. Evvelce esas mekâna haç şekli veren ve ortadaki 3 m. kadar bir çapa sahip olması gerekli kubbe-yi taşıyan dört sütundan hiç bir iz kalmamış ise de, evvelce bunların var olduğu, binanın mimarisinden anlaşılmaktadır. 1952'de bu sütunlardan sadece bir tanesinin yerinde bir paye görülmüştür.

Çeltikdere harabesinin karşısında büyük bir kaya kitlesi içindeki bir mağara işlenerek içinde yaşanabilir mekânlar meydana getirilmiştir. Değişik ölçülerdeki bu mekânlar arasında apsisli 2x3 m. ölçüsünde ufak bir de şapel vardır. Bundan başka biraz ileride daha iki mağara şapelinin varlığı dikkati çeker. Harman deresi vadisine hâkim Tekne çukuru sırtında da, üç apsisli ve 4x3 m. ölçüsünde yine kayadan oyulmuş başka bir şapel daha görülür. Aynı sırttaki başka bir şapel ise, bir mağaranın ikinci katı şeklinde oyulmuştur. Şapelin apsisinde bir rölik mahfazası çukuru görülür. Tekne çukuru ile Delik kaya arasında bulunan altıncı mağara şapelin de apsisine bir rölik çukuru olduğu gibi, duvarlarının evvelce fresko resimlerle süslü olduğu kalan izlerden anlaşılmaktadır. Harman kayasına giden patika üzerinde de yalnız apsisi kalmış kayadan oyulmuş bir şapel yıkıntısı daha vardır. Bu kayanın tepesinde ise, sarnıç olduğu sanılan 5 m. çapında bir çukur görülmüştür. Böylece burada mağara halinde araziye oyulmuş bir yerleşme olduğu anlaşılmaktadır. Ancak bu yerleşmenin esas kilisesi ayrı olarak müstakil bir bina halinde yapılmıştır. Bu çevrede daha başka yerlerde de kaya içine oyulmuş yerleşme yerleri olduğu söylenmektedir.

Prusias ad Hypium'un Karadeniz kıyısında iskelesinin ise, Akçakoca olması muhtemel görülür. Evvelce Akçaşehir iken 7 Eylül 1943'de, Kocaeli Fatihî Akçakoca Bey'in adını alan bu küçük sahil şehrinin hangi ilkçağ yerleşme yerinin üzerinde kurulduğu kesinlikle bilinmiyordu. Ancak temel kazılarında eski işlenmiş parçalara raslanması burada eski bir yerleşmenin varlığına işaret sayılabilir. Son yıllarda yapılan araştırma ve incelemeler ile burada Karadeniz kıyıları güzergâhını anlatan yazılarda adı geçen Dia ve Diospolis kıyı şehrinin bulunabileceği anlaşılmıştır. Akçakoca'nın 3 km. kadar batısında, şirin bir koya hâkim bir burun üstünde funda ve çalılarla çevrili olarak yükselen u.



Mudurnu Yıldırım Camii

fak bir kale vardır. Halkın Ceneviz kalesi olarak adlandırdıkları bu küçük tahkimat, moloz taşlardan aralarında kiremit kırıkları kullanılarak yapılmıştır. Kalenin yarım yuvarlak çıkıntıları ve kara tarafında yüksek bir kulesi vardır. Avluda da 5 m. 30 ölçüsünde kenara sahip kare bir sarnıcı bulunmaktadır. Bu kalenin gerçekten XIV — XV. yüzyıllarda Karadeniz kıyılarında bazı işkelelere sahip olan Cenevizlilerin eseri olup olmadığı kesinlikle bilinmez. Bu kalenin bir Ceneviz eseri olmasına bir dereceye kadar ihtimal verilebilir ise de, Osmanlı devrinde Karadeniz kıyılarını Kazak akınlardan korumak gayesiyle yapılmış bir Türk kıyı karakolu da olması mümkündür.

II

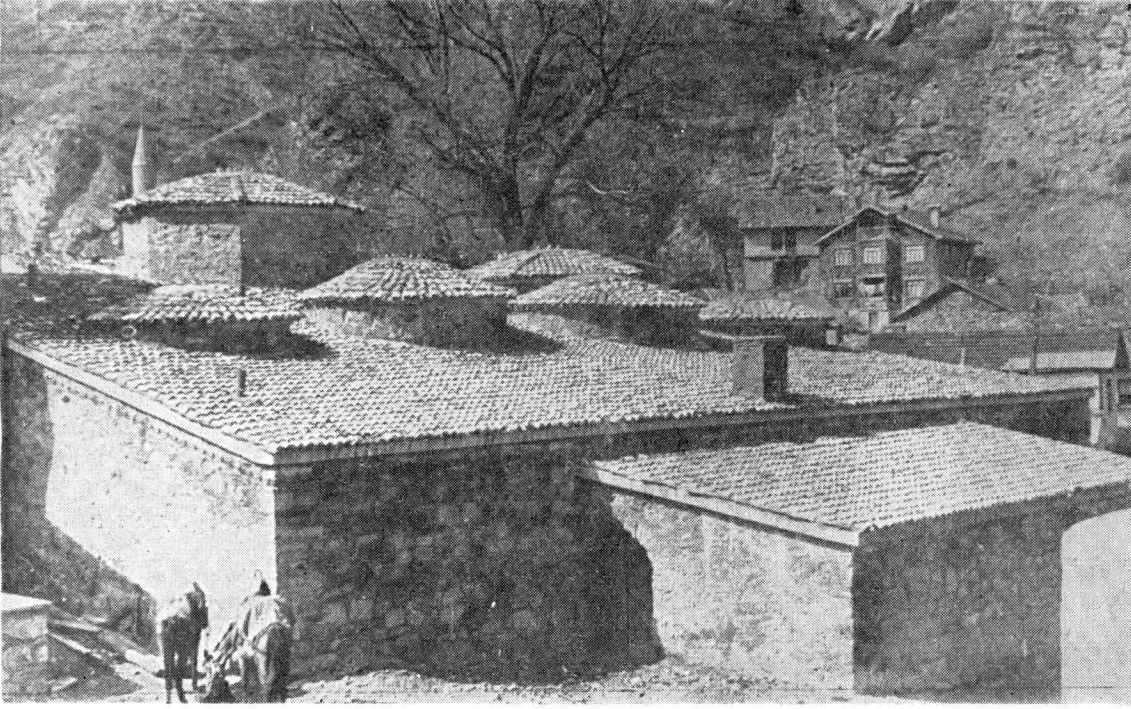
Türk devrinde Bolu ve çevresinde seyyahlar

1071'de Malazgirt savaşı ile Türklere açılan Anadolu'da, Bolu ve Çevresinin de Türklerin eline geçtiği anlaşılıyor. Ancak bu ilk ve uzak fethin maddi delilleri yoktur. Halk söylentileri Anadolu'ya giren Selçuklu akınları ile buraları Türkleştiren Horasan Erenlerinin adlarını verir. Bolu'da da böyle Erenlerden bahsedilir. İlk Gazi Erenlerden Aslâhaddin adına Bolu'da bir zâviye kurulmuş olduğu ve onun gerçek veya makam türbesinin yanına yapıldığı iddia edilir. Ancak Aslâhaddin tekkesi H. 977 (= 1569/70)'de kurulduğuna göre, bu bölgenin kesin Türkleşmesinden çok sonra yapılmış olmaktadır. Söylenti bu durum ile bağdaştırmaya yarayacak tek ihtimal, Türk halk arasında canlı olarak yaşayan bir Gazi Eren'in hatırasının sonraları buraları kesin Türkleştikten sonra bir makam-türbe ve zâviye.tekke ile yaşatılmasıdır. Fakat başka yerlerdeki yatırlar ve erenler gibi, halk rivayetlerinin hikâyelerle süslediği bu şahısların da hangi devre ait oldukları araştırılmalıdır.

Bolu ve çevresinde Selçukluların hâkim olduklarını belirten açık bir delil de tanınmamaktadır. Fakat ne olursa olsun artık XII. yüzyıl sonlarına doğru bu bölgede belirli Bizans hâkimiyetinin kalmadığı anlaşılmaktadır. Yazımızın çerçevesini aşmamak için bölgenin tarihi üzerinde durmuyoruz. Yalnız şu kadarını belirtelim ki, Osmanlı Beyliği çok kısa bir süre içinde gelişip genişlemeğe başlayınca, 1323'e doğru Türk Gazilerinden Konuralp, Bolu ve çevresini Türk Ülkesine katmıştır. XV. yüzyılın Tarihçilerinden Aşık Paşazade: «Konur Alp kılıcı Bolu'ya saldı»

demek suretiyle bu fethi dile getirmiştir. Hatta Bolu'ya bir süre bu Gazi'nin adı verilerek buraya Konurapa denildiği de söylenir. Arap seyyahı İbni Batuta, güney Anadolu'dan kuzeye Sinop'a doğru giderken, 1334 yılı kışında Mudurnu'dan geçerek Bolu'ya da uğrar. Şehre ulaşmak için aşmak gereken önemsiz bir akarsuda hayli tehlike atlatarak vardıkları şehirde bir zâviyede misafir edilen İbni Batuta, burada hazır buldukları ateşte ısınıp üstlerini kuruttuklarını, karınlarını doyurduklarını anlatır. Zaviyeyi idare eden Ahilerin misafirperverliklerini öven İbni Batuta buradan çok güzel bir şehir olduğunu belirttiği Gerede'ye gitmiş oradan da Kastamonu istikametinde yoluna devam etmiştir. Bolu bu sırada artık bir Türk şehridir.

Bolu ve çevresinin imarında bilhassa Yıldırım I. Bayazıd'ın büyük bir payı bulunduğu ve çevredeki köylerin çoğunun onun vakıflarına ait oldukları anlaşılmaktadır. Bolu ve çevresinin Türk devrindeki tarihçesi tarih kaynakları ile arşiv kayıtlarından çıkarılabilir. Bu konu ayrıca ve etraflı surette incelenmeği beklemektedir. İçinde kısa bir Bolu tarihçesi olan Bolu livası Salnâmeleri, Bolu'nun bir süre bağlı olduğu Kastamonu Salnâmeleri, Bolu'nun belirli bir devrinin kısa bir bö.



Mudurnu Yıldırım Hamamı

lümünü ele alan Mithat Kemal'in Ayanlar devrinde Bolu adlı küçük kitabı ile Bolu'da yayınlanan Çele dergisine çıkan bazı yazılar, Bolu'nun Türk devri tarihine yardımcı olan kaynaklardır. Fakat bunların dışında daha bilinmeyen pek çok arşiv kaynağının ortaya çıkarılması beklediğine inanmamız lazımdır. Şimdiye kadar hemen hemen hiç araştırılmayan Vakfiyelerde de pek çok bilginin bulunacağı açıktır. Bir örnek olmak üzere burada Bolu ve çevresinde eserleri ve evkafı olan XVI. yüzyıl vezirlerinden ve İsfendiyaroğlu soyundan Şemsi Ahmed Paşa akla gelebilir. Herhalde onun eserleri ve vakıfları ile ilgili pek çok vakıf kaydı olmalıdır. Bir yerin tarihçesi yazılırken en önemli kaynaklardan biri olan mezartaşları için Bolu'da bir ümit ne yazık ki kalmamıştır. Son yılların imar (!) kazması bunları ortadan kaldırmıştır. Bolu'da ayrıca bazı büyük yangınların ve büyük depremlerin olduğu ve bunların şehrin görünüşünde derin değişikliklere yol açtığı anlaşılmaktadır. Depremler yalnız Bolu'da kalmayıp çevre kasaba ve köylerinde de tahribatını yapmıştır. Nitekim büyük depremlerin sonuncusu, 1 şubat 1944 tarihinde olmuş ve Bolu ile etrafındaki yerlerde, tarihi eserlerde büyük zararlar vermiştir.

Bugünkü Bolu ili sınırları içinde kalan yerlere dair seyyahların verdikleri bilgiler ise genellikle pek değerli olmamaktadır. Kanuni Sultan Süleyman'a gönderilen Fransız elçisi Gabriel d'Aramon 1548 yılında İstanbul'dan İran'a kadar giderken Bolu'dan geçmiştir. Maiyetindeki adamlarından Jehan Chesneau tarafından yazılan yol ruznâmesinde elçilik heyetinin Sapanca (= Sahançil), Geyve (= Guyemé), Taraklı (= Tavachy), Gümüşabad (= Gohememe), Düzce (= Dibel)'den geçerek Bolu'ya (= Boly) vardığı bildirilir. Buranın evvelce Abano menia (?) adında olduğunu bildiren Chesneau,

bu yerin evvelce güzel ve büyük bir şehir olduğunu anlaşıldığını yazar. Burada pek çok eski esere ait sütunlar, ve Grekçe yazılı mezarlar görülmektedir. Bu şehrin yakınında iki fersah kadar uzağında bir ılıca vardır. Elçilik heyeti burada bir banyo yapar. İlicanın ortasında aynı sıcak suyun kaynağından gelen bir de soğuk su havuzu vardır. 22 Mayıs 1548'de buradan ayrılan elçilik heyeti, adları Havada, Giagaiel, Caragiola olarak yazılan yerlerden geçerek Tosya (= Toscia)'ya giderler. 1640'a doğru Bolu'yu gören Jean Baptiste Tavernier işe yarayabilecek bir bilgi vermemiştir. Sa. dece Bolu'da halkın ekseriyetini Rumların teşkil ettiğini ve yol üzerinde gördüğü Türk mezarlığında mezar taşı olarak pek çok eski sütunun kullanılmış olduğunu söyler. Ona göre bu çevrede pek çok kilise vardır ve bu sütunlar bu kiliseler yıkılarak elde edilmiştir. Aynı yüzyıl içinde Bolu ve çevresi hakkında en iyi bilgi veren Evliya Çelebi'dir. Camii ile iki hanı Şemsi Paşa'nın eseri olan Düzce pazarından sonra Üskübü'ye gelen Çelebi 1645'de buradan Bolu'ya ulaşmıştır. Osman Gazi zamanında Sungur Bey Şemsi tarafından feth edildiği için kendisine ve evlâtlarına buranın ocaklık olarak verildiğini söyler. «Topraklı ve yüksek bir dağ üzerinde dört köşe bir harabe içinde mamûr olmayan bir kalesi» vardır diyen Evliya Çelebi burada 34 cami ve mescid olduğunu bildirir, üç bin kadar ahşap örtülü güzel evleri vardır. Zengin evleri ve hanları kiremit örtülüdür. Paşa sarayı, Şemsi Paşa sarayı, Zülfikâr Paşa sarayı bakımlı, «irem bağı» gibi saraylardır. Camilerin en güzeli çarşı içinde Mustafa Paşa camiidir. Ferhad Paşa camii de gayet mamûr olup, ikisi de Koca Mimar Sinan'ın eseridir. Buradaki hamamlardan Şemsi Paşa hamamı meşhurdur. Yedi hanı, bedesteni ve yedi çeşmesi vardır. Hepsî Şemsi Paşa'nın hayratıdır. Dörtüyz

kadar dükkânı vardır. Fakat medrese ve darülhadis: olduğuna dair Evliya'nın bir bilgisi yoktur. Ayrıca şehrin güney tarafında eski yapı, suyu şifalı bir ılıca vardır. Bolu'da bir Yozgat Baba tekkesinden başka İlica yanında da bir dergâh vardır. Buradan Evliya Çelebi on camie ve mescide, üç tekkeye, bir hamama ve üç hana sahip Gerede'ye geçer.

İngiliz Richard Pococke 1740 yılı mayısında Ankara'dan çıkarak Çağa gölü kıyısından geçmek suretiyle Borla dediği Bolu'ya gelmişti. Pococke şehrin kurulduğu yerin topoğrafyasını anlattıktan sonra şehrin kısmen orada, kısmen bir tepenin batı ve güney yamaçlarında kurulu olduğunu belirtir. Tepede eski şehrin bazı duvar kalıntıları görülür. Şehrin etrafında pek çok yazılı kaide vardır. Buradan sonra seyyah uzun bir yolu hiç bir köye raslamadan Bolu ormanlarından geçer, yatağı çok derin bir ırmağı geçerek Lasjah (?) adında ve bir kervansarayı olan bir köyde konakladıktan sonra hep ormanlar içinden geçerek Hendek'e varır. 1734-1744 yılları arasında Türkiye ve İran'da uzun bir seyahat yapan Chevalier M. Otter Fransa'ya dönerken 1743'de Tosya'dan Bayındır üzerinden, o sıralarda dericiliği çok meşhur olan Gerede'ye gelir. Burada iki cami, bir hamam vardır. Eski grekçe yazılı taşların çok sayıda görüldüğü bir düzlükten sonra ulaşılan Bolu'nun suru yoktur. Şehirde dört cami, pek çok kervansaray, üç hamam ile sıcak su ılıcası vardır. Otter Bolu'dan sonra eskiden adının Dusae olduğunu tahmin ettiği Düzce'den geçerek Batıya doğru yol alır. Yine Tosya'dan geçerek Bolu'ya gelen J. Morier ise, 1808'de Gerede civarında çok verimli ve ekili bir ova görür. Bolu'ya yaklaşırken yaygın halde eski kalıntılar, duvarlar, sütun parçaları ve grekçe yazılı taşlar vs. görülür. Aynı yılın 14 eylülünü, Torbalı'dan Mudurnu'ya gelen Adrien Dupré, ertesi gün konakladığı Bolu'nun nüfusunu üçbini (!) Rum ve Ermeni olmak üzere beşbin kadar tahmin eder. Hıristiyanlar altın işleri yapmaktadırlar. Şehrin güneyinde İlica denilen sıcak su kaynağı vardır. Dupré, Bolu'nun bir saat ötesinde Eski-hisar denilen çok geniş bir ören yeri görür. Burası ona göre eski Bithynium olmalıdır. Bolu'nun iki saat doğusunda evvelce Otter ve Morier'nin de gördükleri grekçe yazılı ve üzerleri haçlı taşlara raslar. Burada yolun kenarında, üstleri grekçe kitabeli sütunlara oturan bir derbent (karakol) olan güzel bir çeşme bulunmaktadır. Bunun adı Köroğlu çeşmesidir. Gerede'nin halkı Türktür pek az hıristiyan vardır.

Dupré bu bölgede korkulan bir derebeyi olarak Hacı Ahmetoğullarının hâkim olduklarına işaret ettikten başka, Bolu saat kulesinin vuruş sistemini belirtmekte ve bu kulenin az bir süre önce yapıldığını da bildirmektedir.

Öndokuzuncu yüzyıl başlarından çok değişik bir vesikaya sahip bulunuyoruz. 19 Ekim 1810'da İstanbul'dan İran'a elçi olarak gönderilen Yasincizâde Seyyid Abdülvahhab Efendi'nin yanında bulunan Bozoklu Osman Şakir Efendi, yol hakkında bir ruznâme tutmuştur. Ne yazık ki bugüne kadar yayınlanmadan el yazma halinde kalan bu sefaretnâmede Mudurnu, Bolu, Gerede, Bayındır vs. den bahsedilmiştir. Bu yazmanın en ilgi

çekici tarafını Osman Şakir Efendi'nin yaptığı renkli resimler teşkil eder. Bunlarda Mudurnu, Bolu, Gerede tasvir edildikten başka, meşhur Köroğlu çeşmesinin de bir resmi vardır. Bolu manzarasında şehir bir düzlükte olarak gösterilmiş, hepsi aynı tipteki evlerin arasında kubbeli ve tek minareli iki cami işaret edilmiştir. İkisi arasında bir hamamın tepe camlı kubbesi görülür. Sağda ayrı olarak, ağaçlar arasında ufak bir ev topluluğu arasında bir minare daha vardır. Şehir ile bu ayrı mahalle arasında ise saat kulesi işaret olunmuştur.

1814 yılında yol hakkında çok etraflı müşahedeler yaparak Bolu'ya gelen John Macdonald Kinneir, şehre hâkim tepede eski kalenin izlerini gördüğünü iddia eder, fakat burada «dikkate değer önemli bir şey yoktur...» şehir bin evli kadar, fakir bir yerdir. Halkı Türk olup az sayıda Ermeni vardır, Rum yoktur. Şehirde on iki cami bir çarşı ve bir hamam vardır. Ayrıca burada bir Paşa makamı bulunmaktadır. Buradan sonra uğradığı Gerede'de ise evleri İsveç evleri gibi ağaç kütüklerdendir. Bolu'da ayrıca Kinneir bir saat kulesi de gördüğünü bildirir.

1817-1820 yılları arasında Yakın Doğu'da uzun bir seyahat yapan Sir Robert Ker Porter, 1819 yılının 24 kasımında Bayındır üzerinden, eğer ve çizme yapımında kullanılan köselesi ve baktırıcılığı meşhur Gerede'ye gelir. Sonra güzel köylerden geçerek, kitabeli sütunlara üzerine oturtulmuş romantik bir çeşmenin (Köroğlu çeşmesi) de önünden geçerek Bolu istikametinde yol alır. Daha Batıda ören yerleri, kitabeli taşlar vardır. Bir de orman yangını ile karşılaşan Porter, bir Roma caddesi kalıntısını da tesbit eder. Bolu'nun nüfusu beşbin kadardır. Eski işlenmiş ve grekçe yazılı taşlar mezartaşı olmuştur. Pek çok eski kalıntıya sahip Düzce ise o sıralarda perişan bir köydür.

Fransız misyoneri olan Eugène Boré, 20 Mayıs 1837'de Akçe çarşu dediği Akçeşehir (= Akçakoca'ya) gelmiştir. Burası sadece bir cami, bir çarşı ve Osmanlı donanmasının donanımını yapan çok büyük atölyeler vardır. Buradan harikulade ormanlardan geçerek Üskübü'ye giden Boré eski kalıntıları görmüş, tepede âyan Topçuoğlu İbrahim Beyin, divanhanesinin duvarları nakışlı ve renkli camlı konağında ağırlandı. Boré burada pek çok kitabe kopya etmiş, tiyatro ve köprüyü görmüş, sonra tekrar Akçeşehir'e dönerek buradan denizden doğuya yoluna devam etmiştir.

İngiliz seyyahı William Francis Ainsworth ise, 1838 sonbaharında İzmit'ten, doğuya giderken, bir cami ve 200 kadar evli Hendek'ten geçerek Düzce'ye gelmiş, pek çok mimari kalıntı gördüğü bu kasabadan Eskibağ denilen Üskübü'ye gitmiştir. Buradaki harabeleri gören bazı kitabeleri kopya eden Ainsworth, adının para anlamına gelen Akçe'den geldiğini ileri sürdüğü Akçeşehir'e iner. Burada küçük gemiler yapılmaktadır. Seyyah Nizip'e kadar uzanan seyahatinden dönerken 1840 yazında, Çerkeş, Hamamlı, Bayındır'dan geçerek Gerede'ye gelir. Buradan da yol üzerinde kısmen kitabeli mermerler ile yapılmış bir karakol — kır kahvesi önünden geçerek Bolu'ya uğrar. Eski Hadrianopolis olduğunu sandığı Bolu'da Ainsworth, 1500 ev olduğunu bildirir. Burada bir Rum metropoliti vardır.



Bolu Eski Hükümet Konağı

Fransız Jeolog ve seyyahı Xavier Hommaire de Hell ile beraberindeki ressam Jules Laurens, İran'a gitmek üzere İstanbul'dan Karadeniz'e giderken, o sırada sadece 150 kadar evli bir Türk kasabası olan Üskübü-Konuralp'a da uğrayarak buradan bahsederler. Prusias ad Hypium olan bu yerde oniki kitabeyi kopya eden Hommaire de Hell buradaki kalıntıları da etraflıca anlatır. Seyyahın yanısıra ressam Laurens de Üskübü'deki eski kalıntıların çok güzel resimlerini çizmiştir. Bunlardan sadece dört tanesi seyahatnamenin albumunda yayınlanmıştır. Bu seyahatinden bir daha yurduna dönemeyen ve 36 yaşında İsfahan'da ölen De Hell, Üskübü için : «Burada çevre, anıtlar, harabeler, tabiat ve tarih hatıraları, velhasıl herşey hayranlık çekicidir» demektedir.

XIX. yüzyılın ilk yarısında Anadolu tarihi coğrafyası hakkında bilgiler derlendiğinde bu konuda önemli eserler veren Fransız mimarı Charles Texier ile Alman coğrafyacısı Carl Ritter'i hatırlamak gerekir. Texier, Anadolu'yu dolaşarak eski eserlerin resimlerini çizmiş ve bunları üç büyük ciltlik eserinde yayınlamıştır. Çok sonraları yazdığı Anadolu hakkındaki kitabı ise bu bilgileri, tarihi coğrafya ile değerlendirdiği bir sentezdir. Burada Mudurnu, eski Bithynium'un Bolu'da değil, 3-4 km. doğuda Eskihisar denilen yer olduğuna işaretlerle Bolu'da ayakta olan hiç bir eski yapı kalıntısına raslanmadığını bildirir. Fakat çok sayıda kitabe ve mimari parça ile karşılaşılır. Bolu şehrinde Texier'e göre önemli bir kaç kervansaray dikkati çeker. Güney'de ise Ilıca denilen sıcak su kaynağı vardır. Bolu'nun nüfusu 25.000 kadardır (?). Kalesi yoktur. Fakat kervan-

ların aralıksız gelip geçtiği bir menzil yeridir. Anadolu'ya hiç bir zaman gelmeyen Ritter ise Bolu ve çevresinin coğrafyasını seyahatnamelere dayanmak suretiyle etraflı bir surette ortaya koymuştur.

Alman orientalisti A. D. Mordtmann 1856'da doğudan gelerek Gerede, Çağa gölü, Doğancılar, Hamzaköy'den geçip 18 Ekimde Bolu'ya ulaşır. Yolda pek çok antik harabe gören seyyah, Ainsworth'un bahsettiği, eski sütunlarla yapılmış karakol — kır kahvesinden bahseder ve buna Köroğlu çeşmesi adının verildiğini yazar. Şehrin topoğrafyası üzerinde duran Mordtmann, höyüğün üstünde ve batı ucunda bir saat kulesi görmüştür. Bunun kitabesinde 1836 tarihi vardır. Ancak bu tarihin doğruluğundan şüphe edilir. Çünkü yukarıda işaret edildiği gibi 1810'da Bolu'dan geçen Bozok'lu Osman Şakir Efendi'nin yaptığı renkli resim de bu saat kulesi açıkça işaret olmuştur. Şehrin içinde 14 cami sayan Alman yazarı, buranın eskiye nazaran endüstrisi olmadığından gerilediğini belirtir ve Ermeni mahallesinin şehrin güney ucunda olduğuna işaret eder. Ilıcaya da giden Mordtmann bunun herbiri dört havuzlu iki kaplıcadan meydana geldiğini bildirek her ağızdaki suyun sıcaklığını verir. Ona göre suyun belirli bir şifalı hassası yoktur. Ilıca iki Bolu'lunun mülküdür. Ertesi gün yola çıkan Mordtmann, Pasaköyünden geçerek öğleden sonra Düzce'ye varır. Burası 60 evli fakir bir kasabadır ve bir kaç ilkçağdan kalma işlenmiş taşa sahiptir. Seyyah, Üskübü'ye de uğradıktan sonra, Gümüşova, Hendek üzerinden Batı istikametine yoluna devam eder.

Seyahatnamesi Türkler ve İslâmiyet hakkında garip

tenkitler ile dolu olan G. Perrot, İstanbul'dan Ankara'ya giderken Üskübü'ye uğrayarak 26 Temmuz 1861'de Bolu'ya gelmiştir. Burada höyüğün üstünde bir kale harabesi gördüğünü sanan seyyah, gelişinden sekiz ay önce bir ihtiyar Ermeni kadının ihmali sonunda 150 evlik Ermeni mahallesinin iki saat içinde yandığını bilir. Sadece otuz ev sağlam kalmıştır. Burada Ermeni'den başka Hıristiyan Frenk ve Rum yoktur. Şehir geniş fakat ilgi çekici değildir. Evler ahşap ve kerpiçtir. Burada tanıdığı Galataşarayı Mekteb-i Tıbbiyesi mezunu İsmail adında bir genç Türk hekiminin acayip tutumunu da haklı olarak tenkit eden Perrot, şehirde ve çevrede iki gün çalışarak kitabe kopyaları alırlar, fotoğraf- lar çeker.

Geçen yüzyılın sonlarına doğru artık bu çevrede ilmi inceleme ve araştırma yapan seyyahlar geçmek- tedir. Bunların başında bölgenin haritalarını çıkaran Alman subayları bulunmaktadır. Harita çıkarmak üzere Anadolu'yu dolaşan ve 10 Ekim 1886'da Mudurnu'ya gelen yüzbaşı Walthor von Diest, bu bölgede çok dik- katli notlar almıştır. 12 Ekim'de vardığı Bolu'da dik- katini ilk çeken şey, tamamen ilkçağ eserlerinden sö- külen taşlarla, höyük üstünde yeni yapılan okul binası- dır. Temeli kazılırken burada pek çok işlenmiş mer- mer de bulunmuştur. Resimlerini çektikleri bu parça- lardan en önemlisi bir Herakles kabartmasıdır. Von Diest Bolu'da bu bölgenin yollarını yaptıran mutasarrıf İsmail Kemal Bey (sonra Paşa)'i de tanır. Şehrin 10000 kadar nüfusu vardır. Atla gittiği Halahisarı denilen ci- vardaki tepede ise bir Bizans sur duvarı vardır. Bura- dan sonra von Diest ve yanındakiler kuzeye Amasra'ya doğru yollarına devam ederler. Sonraları Albay von Diest'in yanındaki subaylardan yüzbaşı Anton 4 Haziran 1893'de geldiği Bolu'da geniş caddeler, iyi kal- dırımlar, sokak ışıklandırmasının ilk izlerini bulmuştur. Bunlar İsmail Beyin eserleridir. Anton, burada muta- sarrıf Ziya Bey ile tanışır. Şehrin en modern yapısı olan höyük üstündeki okul yapı sanatı bakımından, An- ton'un Anadolu'da rasladığı en önemli binadır. Burada ferah aydınlık dershaneler, sağlam merdivenler, geniş koridorlar Avrupa örneklerine uygundur. Anton bu oku- lun yaşlı mimarıyla da Bolu'da tanışır. Yüksekten ba- kıldığından yeşil bahçeler ile çevrili temiz yüzlü evleri ile Bolu iyi bir tesir bırakmaktadır.

Duyun-u Umumiye adına, Türkiye'nin gelir kay- naklarını tesbit eden ve bunun için Asya Türkiyesinin bütün vilayetleri, dolayısıyla o sırada Kasta:ıonu vilâ- yetinin bir sancağı olan Bolu hakkında istatistik bilgi- ler veren Vital Cuinet ile, Bolu ve çevresinde İlkçağ kitabelerini derleyen Gustave Mendel'i, yayınları özel bir mahiyet taşıdığından bir tarafa bırakacak olursak bu bölgede en etraflı incelemeyi yapan Richard Leon- hard'dır. 1899, 1900 ve 1903 yıllarında kuzey Anadolu'da üç inceleme gezisi yapan yazar, ilk olarak 14 Ekim 1899'da gece Bolu'ya varmıştır. Büyük Yeni cami ya- nındaki hana inen seyyah bu barınağı çok iyi bulur. Yanındaki hamam da iyidir. Şehirde İsmail Kemal Pa- şanın iyi idaresinin izleri bellidir ve hatırası hala canlı- dır. Ancak şehir bir kaç yıl önce tamamen yanmış ve

ahşap olarak yeniden yapılmıştır. Leonhard, öğretmen Mehmed Sali Efendi ile okula çıkar ve buradaki Antik taşları görür. Hıristiyan mahallesi şehrin güney-doğu- sununda ve ayrı, Rumlar ise pek az. Bu bakımdan Taver- nier'in bura halkının Rum olduğunu yazmasına şaşılır. Leonhard üçüncü gezisinde 24 Ekim 1903'de Doğancı- lardan geçerek tekrar Bolu'ya uğrar. Yolda 1115 m. yükseklikte Köroğlu Derbendini de görür ve resmini çeker. Bu bir çeşme üstünde yükselen ve antik kitabeli sütunlara oturan ahşap bir karakoldur. Çeşmenin ke- merine Köroğlunu temsil eden çerçevesi bir resim ası- lıdır. Bolu'da yeni yapılmış Hamidiye camii tamamen İlkçağın devşirme taşlarından yapılmıştır. Bunlar Bolu- nun kuzeyindeki Eskihisar'dan getirilmiştir. Fakat söy- lentiye göre Bolu içindeki İlkçağ taşlarının çoğu, ku- zey - batıdaki Alpagut'dan getirilmiştir.

Eski seyyahlardan Bolu'dan geçenlerden bir kısmı- nı derlemek suretiyle elde edilen bu bilgiler şehrin eski hüviyetini anlamak hususunda pek yeterli sayıl- maz. Bunlardan başka Bolu Salnamelerinde şehir ve buradaki Eserler hakkında bilgi veren kaynakların ba- şında gelmektedir.

III

Türk devri eserleri

A. Dini binalar :

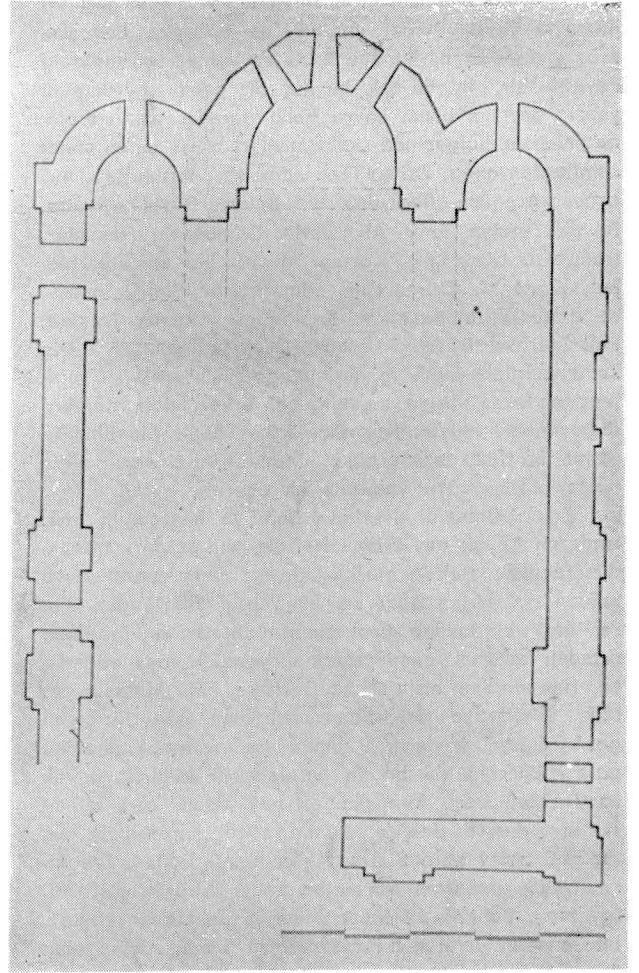
Bolu ve çevresinde Anadolu'nun ilk fethi yıla- rına ve Selçuklu devrine ait eserleri tanınmayışına karşılık, bu bölgede Erken Osmanlı devri hatıraları tesbit olunmuştur. Bolu'da şehrin içinde şehrin fet- hinde hizmeti görülenlerden olduğuna inanılan Gazi Erenlerden Aslıheddin'in türbesi vardı. Bunun yanında esasında zaviye - tekke olarak yapıldığı anlaşılan cam- i yakın tarihlerde tamamen yenilenmiştir. Şehrin içinde yine Türkleşen Anadolu'yu Orta Asya'dan gele- rek besleyenlerden Ali Semerkandî'nin makamı bu- lunmaktadır. Buradaki minareli kiremit örtülü küçük kagir cami minaresinden de anlaşıldığı gibi çok yakın tarihlere aittir. Akçakoca güneyinde 3 km. uzakta Cumayeri denilen yerde yine Erenlerden Ahmed Dede türbesi ile Evliya camii bulunmaktadır. Bu bölge fa- tihlerinden Akçakoca Bey'in türbesi ise adına kurulan bir cami ile Kandıra yakınındaki Baba köyünde, Kara- denize hakim bir dağın tepesindedir. Bu türbe de eski geleneklere uygun olarak çivisiz olarak birbirlerine yontularak kenetlenen ağaç kütüklerinden yapılmıştır. Sonraları yıkılan kabrin etrafı basit bir parmaklıkla çevrilmiştir. Camii ise dışı yakın tarihlerde tahta kap- lanmıştır. Bolu ilinin en önemli yatır türbelerinden biri de ilçelerden eski adı ile Torbalı'da yani Göy- nük'de bulunmaktadır. Burada Süleyman Paşa camii yanındaki Ak Şemsüddin Efendi türbesi kesme taştan altı köşeli bir plâna göre yapılmış ve üzeri kubbe ile örtülü küçük bir abidedir. Kitabesinden Ak Şemsü- din'in 1459'da öldüğü ve türbesinin H. 864 (= 1464) de yapıldığı öğrenilmektedir. Eser, klâsik üslup Os- manlı türbe mimarisine geçişin zarif örneklerinden biri sayılabilir. İstanbul'un fethinin manevi gücünün başı olan Ak Şemsüddin'in ceviz ağacından oyma ve kabartma hadislerle süslenmiş olan sandukası XV.



Bolu hükümet konağı girişinde kullanılmış eski başlık



Seben Kilisesinin genel görünüşü



Seben Kilisesinin plânı

yüzyıl ağaç işçiliğinin çok değerli ve bu çeşidin son eserlerindedir. Göynük'de klâsik Osmanlı mimarisini üslubunda sekiz köşeli, kurşun kaplı kubbeli, kesme taştan bir de Ömer Sebbin türbesi vardır. Bunun kapısının önünde iki sütuna oturan kemerli ve kubbeli bir giriş sundurması bulunmaktadır. Eser H. 853 (= 1449) e tarihlenmektedir. Mudurnu ve Bolu'da Yıldırım hamamlarını yapan Mimar Ömer bin İbrahim'in mezarının da Bolu'da olduğu fakat yıkılıp kaldırıldığı söylenmektedir (?).

Osmanlı olduğundan ağaç malzemesi çok olan bu bölgede iri ağaç gövdelerinden kurulan ve çantı veya çandı denilen evler yapılmıştı. Aynı mimari teknik dini mimaride de geçerli olmuştur. Fakat bunlardan çok eski olanlarından hiç biri günümüze kadar gelmemiş, yerlerinde kâgir camiler yapılmıştır. Ancak çandı camiler geleneği, içinde bulunduğumuz yüzyıl başlarına kadar yaşamış ve geçen yüzyılda bile, çok eski geleneklere uygun olarak bu bölgede ağaç gövdelerinden kurulu dini binalar yapımına devam olmuştur. Buranın bir özelliği de bir kaç köy için boş bir arazide Cuma namazı için tek bir camii yapılmış olmasıdır. Divan yeri, Cuma yeri denilen, bir boş arazi ortasındaki bu camiler yakın zamanlara kadar görülürdü. Nitekim G. Perrot da 1861'de Bolu'dan Beypazarı'na giderken, harikulâde tabii ve vahşi güzellikteki çayırılık bir platoda tek başına bir cami gördüğünü yazar. Yaylaya çıkan çevre halkı burada yazları toplarırlar. Bolu bölgesinde belki sayıları elliye bulan çandı camilerden çoğu, Orhan Gazi adınadır. Aftundere, Akcaova, Araman, Beçiyürükler, Belen, Büyükkaynarca, Büyük Tersiyeye, Emir Ali, Geriş, Gümüşova, Hasanlar, Hocaköyü, Kaymaklı, Kaymaz divanı, Kuyumculu, Melen, Yiğilca'da Orhan Gazi adına çandı camiler bulunduğu tesbit olunmuştur. Bunlardan Büyük Tersiyeye, Emir Ali ve Düzce Akçakoca yolu üstündeki Geriş köyü camileri çandı mimarisinin belki sonraları yenilenmiş, fakat eskkiye sadık güzel örnekleridir. Kandıra doğusundaki Büyük Kaynarca'daki Şeyh Muslihiddin camii ise 1820 tarihlerinde şimdiki şeklini almış veya bu tarihte yeniden yapılmış bir eserdir.

Erken Osmanlı devrinde Bolu ve çevresinin imarında en büyük pay Yıldırım I. Bayezid (1389 - 1402)'e düşmektedir. Şehrin merkezinde bir cami, medrese ve hamamdan ayrıca gelir sağlayan otuz dükkândan ibaret ufak bir külliye yaptırmıştır. Bunlardan medrese ortadan kalkmış, cami tamamen yeniden inşa edilmiştir. Hamam ise orijinal hüviyeti ile hâlâ kullanılmaktadır. Söylentiye göre ahşap çatılı olan esas Ulu camii geçen yüzyıl sonlarında yanmış ve yerine kitabesine göre 1899/1900'da bugün görülen tek kubbeli büyük cami yapılmıştır. Ana çizgileri pek klâsik Türk mimarisine aykırı düşmeyen camii 1944 depreminde zarar gördüğü bilinir. Sonra tekrar tamir edilmiş ve yıkılan çifte minaresi tamamlanmıştır. Yıldırım Bayezid'in ayrıca Bolu'da Ak Mescid adıyla da bilinen Leylekler mescidi denilen bir mescidi de vardı. Ahşap olan bu küçük eser 1944'de zelzelede yıkılmış yeri arsa olarak kalmıştır. Yıldırım'ın Kara çayır mahallesindeki

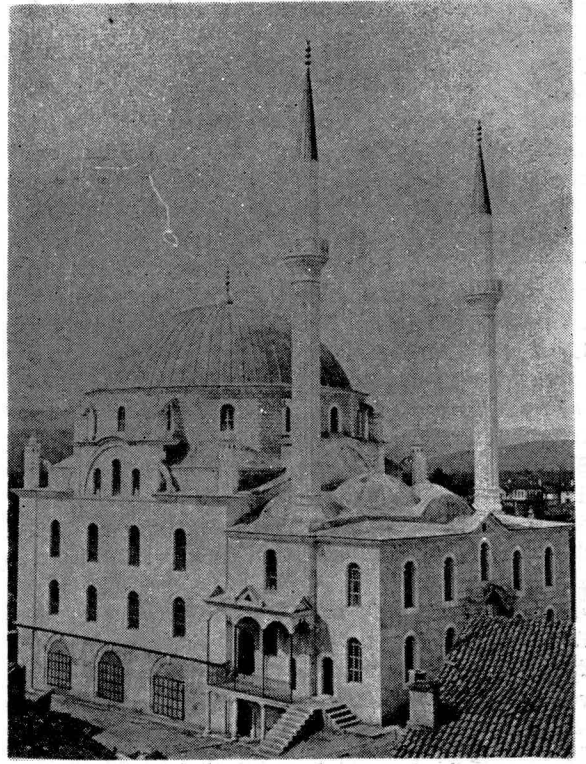
başka bir mescidi ise son yıllarda yıkılarak yerine yeni bir cami yapılmıştır.

Yıldırım Bayezid'in başka bir camii de Bolu'unun ilçelerinden Mudurnu'da bulunmaktadır. Bu da cami, medrese ve hamamdan meydana gelmiş küçük bir külliye'dir. Medrese yakın tarihlerde ortadan kalkmıştır. Hamamın H. 784 (= 1382) tarihli kitabesi ve gelininin camie ait olduğunu belirten taşta işlenmiş vakfiyesi, manzumenin Yıldırım'ın eseri olduğunu isbata yeterlidir 1776, 1839 ve 1900 yıllarında tamir gören cami 1956 - 1960 arasında önemli bir tamir daha geçirmiştir. Cami kubbeli üç bölümlü son cemaat yerine sahip tek kubbeli bir eserdir. Her bir kenarı 21 m.'ye yakın bir kare halinde olan mekânının üstünü 19 m. 60 çapında basık bir kubbe örtmektedir. Bu büyük kubbe emniyetle oturtulmak için alçaktan başlatılmıştır. Mudurnu'daki bu cami, İstanbul Fethinden çok önce Türk mimarisinin mekânları örtmekte büyük kubbe yapılmaktan kaçınmadığını isbat eden çok değerli bir örnektir. Mudurnu'da ayrıca Kanuni Sultan Süleyman tarafından yaptırılmış ahşap çatılı minareli bir cami daha vardır. Yenicami de denilen bu eserin mimari bakımdan bir özelliği olmamakla beraber, tavanında güzel bir geçme süsleme bulunmaktadır.

Bolu'nun güneyinde Ilıca'da, bu bölgeye bir süre sahip olan İsfendiyar oğullarının Kızıl Ahmed Bey'in oğlu Musa Paşa'nın H. 916 (= 1510/11) da yaptırdığı cami bulunmaktadır. 1944 zelzelesinde kısmen yıkılan bu cami de klâsik üslupta, sade fakat ahenkli bir mi-mariye sahip değerli bir eserdir. Bolu'ya 5 km. uzaklıkta Karaköy camii ise Musa Paşa oğlu Mehmed Bey'in annesi tarafından H. 970 (= 1562/63) de yaptırılmış, ahşap çatılı küçük, fakat zarif ve ahenkli nisbetlere sahip bir eserdir. Kapısı üstünde girift ve güzel bir hatla yazılmış, kitabeleri olduğu gibi, zarif bir işçiliğe sahip kapısı, minber ve mihrabı dikkate değer.

Bu camii'nin çini üzerine yazılmış iki ayrı kitabesi vardır. Bunlardan alttakinde eserin kurucusunun adı Elâ Hanım olarak okunmak istenmiştir. Tarihi H. 970 (= 1562/63) olan bu kitabenin yukarıdaki ikinci çinili kitabede ise H. 971 (= 1563/64) tarihi bulunmaktadır. Bu camii'nin için bir yıl farklı iki kitabesi olduğu, Mehmed Bey, Musa Paşa ve adının gerçekten Elâ olup olmadığı pek anlaşılamayan bu hanım ile Şemsi Paşa'nın birbirleri ile ilişkileri ve İsfendiyar oğulları ailesi ile bağlantılarının derecesi kesin çözüm bekleyen tarih meseleleridir. Çünkü İsfendiyar oğulları için düzenlenen soy kütüğü ile Musa Paşa'nın soy kütüğü ve Şemsi Paşa'nın kendi ailesinin ne derecede köklü olduğunu göstermek üzere bizzat düzenlediği soy kütüğü birbirine uymamaktadır.

Bolu'da bugün şehrin ana caddesi üzerinde görülen Kadı camii ise klâsik üsluba işaret eden güzel bir eserdir. Bir süre kütüphane olarak kullanılan bu camii'nin kitabesi yoktur fakat mimarisini XV. sonları ve XVI. yüzyıla işaret eder. Evvelce kadılık makamı komuşu olduğu için bu adı aldığı anlaşılan bu camii'nin Demirtaş Paşa zade Mehmed Bey tarafından yaptırıldığı Bolu livası Salnâmesi'ndeki kayda göre söylenir. Kapı



**Bolu - Ulu Camiin
eski bir fotoğrafı.**



Bolu - Taşhanın avludan görünüşü

şı üzerinde ise bir âyet yazılıdır. Son cemaatyeri yıkılmış ise de izleri ve sütun kaideleri durmaktadır. Muntazam kesme taş cephelere sahip olan bu güzel yapının İstanbul'da Davud Paşa camii veya Çinili Köşk'de olduğu gibi 5 cepheli olarak dışarı taşkın bir mekân içine mihrabı konulmuştur. Mimari şekline göre aslında muhakkak bir kubbe ile örtülü olan bu cami bugün ahşap bir çatı ve yeşil boyalı bir tavanla örtülmüştür. Kalın taştan işlenmiş bir minbere sahiptir. Bozoklu Osman Şakir Efendinin Bolu resmindeki kubbeli iki camiden biri burası olmalıdır. Bu caminin gösterişli dış mimarisi yanı sıra, ahşap geçmeli kapı kanatları bilhassa dikkati çeker. Herhalde ilk yapıldığında daha iddialı bir görünüşü olan Kadıcaminin bu kapı kanatlarına göre aslında itinalı bir süslemesi de olmalıydı. Deprem ve yangınlarda bunların yok olduğuna ihtimal verilir. Bu eserin az ilerisinde, yine cadde kenarındaki Saraçhane camii ise Mustafa Ağanın eseri olarak bilinir. Burası Evliya Çelebinin Mimar Sinan'ın eseri olarak gösterdiği Mustafa Paşa camii ile aynı olması düşünülebilir. Gerçekten Mimar Sinan'ın Tezkiretül Ebniye'sinde camiler bölümünde 48. sayılı olarak «Merhum Mustafa Paşa camii»nin adı verilmektedir. Fakat H. 1163 (= 1750) tarihli kitabesi eserin Silâhdar Mustafa Ağa tarafından ihya olduğunu haber vermektedir. Bu duruma göre belki Mimar Sinan'ın Mustafa Paşa camii herhangi bir sebepten harap olduğunda yerinde Silâhdar Mustafa Ağa bugün görülen camii yaptırmış olmalıdır. Ayrıca şu hususa da işaret edelim ki, Sinan'ın Tezkere'sinde adı geçen Bolu'daki Ferhad Paşa camii hakkında da hiç bir şey bilinmemektedir. Halbuki Evliya Çelebi'de bu isimle burada bir eserin varlığından bahseder. Ön cephesi dükkânlar ile kaplı olduğundan yan sokağa açılan bir yan kapıdan girilen bu caminin üstü kiremit kaplı ahşap çatı ile örtülmüştür. Yan kapısındaki geç devir sundurması antik başlıklı sütunlara dayanır. Bu camide tuğla işçiliği güzel bir tesire sahiptir. Kible duvarının sol köşesinde ise sokak gereğince bir pah yapılarak burası rozetler ile süslenmiştir. Bu ufak ayrıntı, basit bir ihtiyacın mi-maride zevkli ve zarif surette cevaplanmasına güzel bir örnektir. Caminin iki ayrı duvarında ayrıca bitişik iki de klâsik kemerli çeşme bulunmaktadır.

Bolu'da aynı sırada az daha ileride ve caddenin aşağısında üçüncü önemli bir cami daha görülür. Bu, İmaret camii adı verilen ve Şemsi Ahmed Paşa'nın vakfı olan XVII. yüzyıla ait eserdir. Şemsi Ahmed Paşa da Kızıl Ahmed Bey soyundandır. Evliya Çelebi Düzce'nin iki camii ve iki hanının aynı Paşanın eseri olduklarını belirtmiştir. Şemsi Paşa'nın İstanbul'da Üsküdar kıyısında adını bir semte vermiş Mimar Sinan'ın en sevimli eserlerinden biri olan güzel bir camii ile medresesi de vardır. Türbesi de bu caminin yanında bulunmaktadır. Bolu vilâyeti Salnâmesi'nden alınarak pek çok yerde tekrarlanan bir bilgiye göre Bolu'daki esas cami ortadan kalkmış ve II. Abdülhamid zamanında şimdi görülen bina yapılmıştır. Fakat kanaatimizce bu iddia tamamen yanlıştır. Yapı, duvarlarının örgüsünden açıkça belli olduğu gibi eskidir. Ancak Abdülhamid

devrinde bir yangından sonra ihya edilmiş ve bu arada çatısı yenilenerek geç devre ait olduğu görülen tavanı yapılmış olabilir. Bu da üstü ahşap çatılı ve duvarları taş ve tuğladan örülmüş küçük bir yapıdır. Burada bilhassa dış cephelerin tuğla işçiliği dikkat çekicidir. Taşların aralarındaki tuğla hatıllar süs unsurları meydana getirecek şekilde zencerek motifleri biçiminde işlenmiştir. Burada da ahşap kapı kanatları geçmeli olmakla beraber çok çirkin kalın bir boya ile örtülmüştür. İçeride geç devre ait mahfil beyaz rengi ile iyi bir tesir bırakır. Fakat bu camide dikkate değer bir sanat unsuru da ahşap boyalı tavanıdır. Bu, caminin esas yapısına ait olmayıp çok daha geç, belki XIX. yüzyıl işidir. Ortada gül biçiminde bir göbek vardır, bundan şualar uzanmaktadır. Aralarında hilâller ve çepçevre çiçekler yer almaktadır. Ne yazık ki Bolu'nun bu değerli ve güzel mimari eserinin çevresi son yıllarda onu saran ve kapatan yeni, yüksek yapıları ile sarılmaktadır. Hatta bu arada avlusu da tahribe uğramıştır.

Bolu'da ayrıca, kitabesine göre H. 1305 (= 1887/88)'de Tahsin Ağa tarafından yapılmış ahşap çatılı küçük bir camii ile H. 1310 (= 1892/93)'de inşa olunmuş Ağdacı camii vardır. Ancak bunlar gibi daha birkaç yakın tarihlere ait ibadet yeri sanat özelliğine sahip eserler sayılamazlar. Bolu ve çevresinde sonraları tekke olan Erken Osmanlı devrine ait pek çok zâviyenin de varlığı eski kayıtlardan anlaşılmakta ise de bunlardan bugün nelerin kaldığı bilinmez. Meselâ Gölyüzü mahallesinde Sokollu Mehmed Paşa'nın bir tekkesi olduğuna dair bir kayıt vardır. Bugün burada yeni bir mescit vardır.

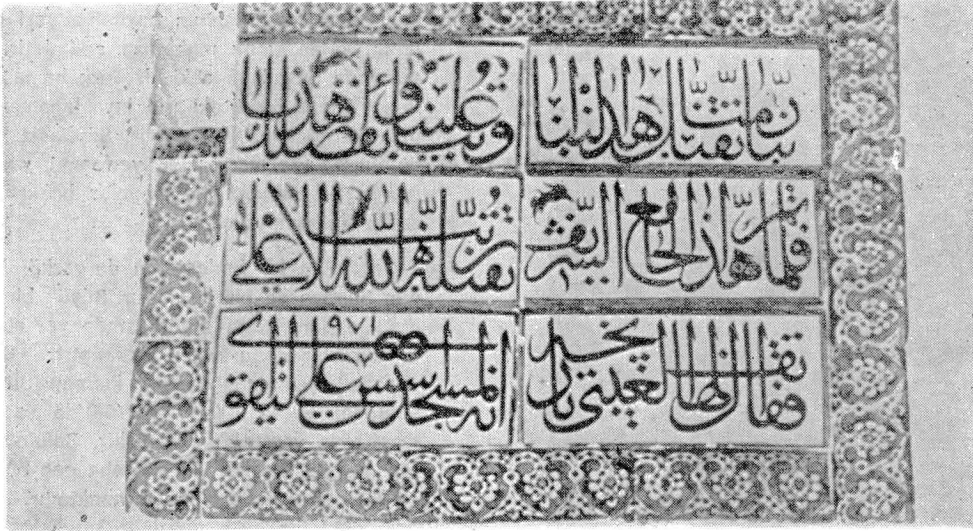
Bolu ve çevresinin eski camileri Türk yapı sanatının belirli üslûplarını aksettiren tarihi sanat eserleridir. Yol kenarlarındaki basit köy mescidlerinin gündene azalan ahşap minarelerinde bile köklü bir geleneğin izlerini ve dolayısıyla belirli bir güzellik bulmak kabildir. Son yıllarda yapılan dinî yapılarda ise bu geleneklerden kopulduğu ve «alışılmamış» hatta «garip» görünüşlü binalar meydana getirme eğiliminin hâkim olduğu dikkati çeker. Nitekim İstanbul-Ankara yolundan Bolu'ya sapıldığında karşılaşılan yeni camii külâhına kadar her şeyi ile camdan yapılmış minaresi ile bu «tuhaf» mimarinin en belirli örneklerinden biridir. Bolu çevresindeki başka bir yeni camide karşılaşılan ancak bir adam boyundaki sembolik minareler (!) bütün İslâm mimarisi içinde en zarif ve en nisbetli minareleri yapmış olan Türk yapı sanatı geleneğine tamamen aykırı düşmektedir. Böyle güdük minareler Türk sanatına çok uzak ve hatta onun tamamen dışında kalan bir çevrede sadece Pakistan mimarisinde görülebilmektedir. Bolu ve çevresinin köklü geleneklerini bir tarafa iterek böyle denemelere girişmesinin sebebini anlamak zordur.

B. Dinî olmayan yapılar

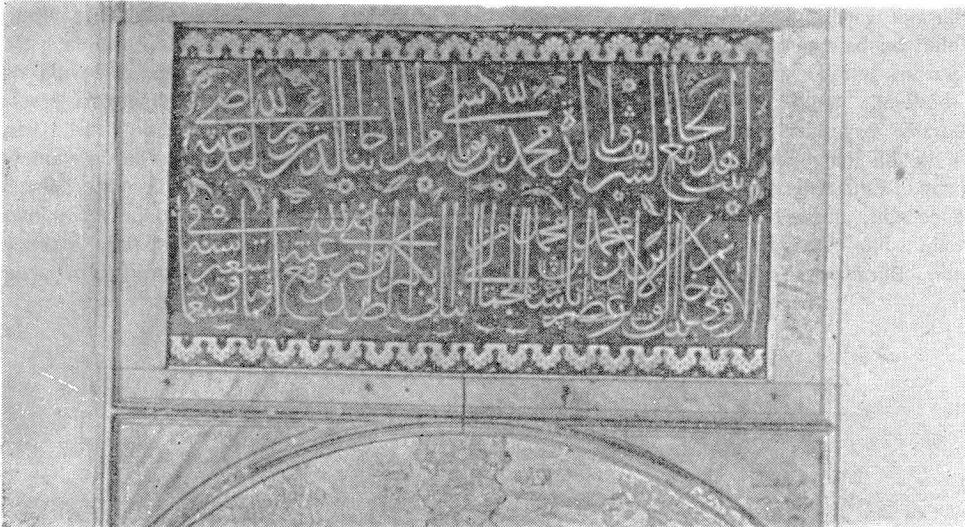
Bolu, Mudurnu ve Göynük'de sanat tarih bakımından önemli bazı hamamlar bulunmaktadır. Bunların en başta geleni, Yıldırım I. Bayezid'in Mudurnu'da hayır eserlerine gelir sağlamak üzere yaptırdığı çifte hamamdır. Dış mimarisi fazla itinalı olmayan bu hamamı



Bolu - Saraçhane Camii

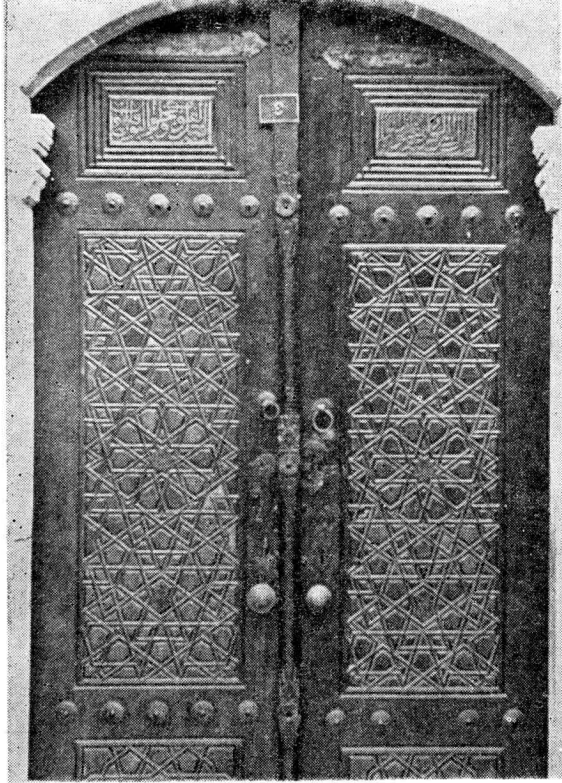


Bolu - Karaköy Camii'nin çini kitabesi (üst kitabe)



Bolu - Karaköy camii çini kitabesi (alt kitabe)

mukarnaslı kapı nişi içinde kitabesi ve vakfiye özeti olduktan başka kapının kilit taşı üstünde de mimarı Ömer bin İbrahim'in adı okunmaktadır. Eser H. 784 (= 1382)'de yapılmış olup, bütün kubbeleri değişik biçimlerde zengin surette bezenmiştir. Türk hamamları içinde Mudurnu'daki önemli bir yer alacak derecede muhteşem ve mimarisi bakımından değerlidir. Yıldırım Bayezid'in Bolu'da ana cadde kenarında ve Saraçhane camii yakınında olan diğer hamamı ise Orta hamam olarak adlandırılır. Kitabesine göre H. 791



(= 1389)'da yaptırılmıştır. Mudurnu'da olduğu gibi burada da kapının kilit taşında aynı mimarın, Ömer bin İbrahim'in adı vardır. Mudurnu'dakine nispetle daha küçük olan bu hamamın da büyük kubbeli bir soyunma yeri vardır. Burada yekpare taştan yontulmuş, her bir yüzü «bademli» değişik bir şadırvan teknesi dik kati çeker. Burada da kubbe geçişleri değişik ve zengindir. Başka hiç bir hamamda görülmeyen bir özelliği ise halvet kısmında yukarıda açılmış mermer şebekeli güzel bir penceredir. Bunun sıcak hava cereyanı için yapıldığı tahmin edilirse de, başka hamamlarda olmayışı şaşırtıcıdır. Burasının Yıldırım Bayezid'a mahsus

bir halvet olduğu da söylenir. Göynük'de Süleyman Paşa hamamı da eski bir yapıdır. Dış mimarisi, bilhassa yüksek çok köşeli kubbe kasnakları ile XIV. yüzyıl mimarisi karakteri gösteren bu eser de bir çifte hamamdır. Fakat Mudurnu veya Bolu'daki gibi süslü değildir. Bolu'da Orta hamamın az ilerisinde Sultan hamamı denilen, soyunma yerinde XIX yüzyıl karakterinde nisbetsiz bir aydınlık feneri olan eski bir çifte bir hamam daha vardır. Bu kule şeklindeki fenerli soyunma yeri dışında kâğır kısmın eski olduğu anlaşılmaktadır. Burası Şemsi Ahmed Paşa camiine komşu olduğuna göre, belki de Evliya Çelebinin bahsettiği Şemsi Paşa hamamıdır. Vilâyetten gelir, çarşıya doğru giderken solda olan Tabaklar hamamının ise Sokollu Mehmed Paşa evkafından olduğu ileri sürülmektedir. Bu da bir eski eserdir. Ancak bu tip hamamların çoğunda görüldüğü gibi, soyunma yeri ahşaptan yapılmış ve dolayısıyla Sultan hamamında da olduğu üzere sık sık değişmiştir. 1962 yılında Bolu idarecileri büyük bir gayretle hamamın yıktırılmasına çalışmışlardır. Büyük bir polemige yol açan bu gayret sonunda kısmen bu iş başarılı olmuş ve hamamın soyunma yeri ortadan kaldırılarak, kalan kısmı muhafaza edilmiştir. Üskübü - Korumalpa da küçük eski bir Türk hamamının varlığı bilinir. Ancak bu ötekilerle kıyaslanamayacak derecede ufak ve iddiasız bir yapıdır. Şüphesiz bir kervan yolu üzerinde sıralanan diğer yerleşme yerlerinde de hamamlar olmalıdır. Fakat bunlar hakkında bir bilgiye sahip bulunmuyoruz.

Bolu'da bir bedestenin de varlığı bilinirse de bugün bundan da bir iz yoktur. Büyük bir menzil yeri olduğuna göre çarşı muntıkasında yer alan han ve kervansaraylar da ortadan kalkmıştır. Bunlardan yalnız Ulucami yakınında Taşhan kısmen durmaktadır. Kitabesinden H. 1219 (= 1804/05)'da Hacı Abdullah Ağa tarafından yaptırıldığı öğrenilir. Bolu'nun eski saat kulesi ortada değildir. Fakat daha geç bir devre ait olan Göynük saat kulesi ise durmaktadır. Bugün Bolu'da hâlâ eski bir Türk şehrinin kendisine has güzelliklerine sahip sokaklar ve eski evler vardır. Ne yazık ki bunlar garip bir modernleşme hızı içinde hızla yok edilmektedir. Aynı özelliklere sahip bir kasaba karakterinde olan Göynük ise biraz daha talihi olmuştur. Buradaki evler hiç değilse az sayıda da olsa Orta Doğu Teknik Üniversitesi çalışmaları arasında bir dereceye kadar derlenmiştir. Bir çok tarihi kasaba ve şehirlerimizde olduğu gibi Bolu'da da yeni yapma sevdası ile şehrin kendisine özgü karakteri'nin bozulmasından kaçınılmamış, bu arada onun tarihi eserlerinden bazıları ve en değerli tarih vesikaları teşkil eden mezartaşları ile çeşmelerinin bir kısmı da ortadan kaldırılmıştır.

IV

Bolu ve çevresi için kısa bir Bibliyografya

I. Yıllıklar ve Dergiler :

a. Yıllıklar :

- Bütün Kastamonu Salnâmeleri'nden ayrıca,
- Bolu Sancağı Salnâme-i Resmîsi.1334 hicri senesi, İstanbul 1334 (=1918).
- Menmed Zekâi-Ahmet Talât-Halil, Bolu Livası Salnâmesi-1337-1338 malî senesi, 1921-1922 milâdi senesi, Bolu 1338-1341 (=1922-25).
- Bolu İl Yıllığı-1967, İstanbul 1968.

b. Dergiler :

- Millî Gaye Mecmuası, Bolu 1338 (=1922), sekiz sayı çıktı.
- Abant-Bolu Halkevi Kültür Dergisi, Bolu Temmuz 1944'den itibaren şubat 1947'e kadar çıktı.
- Çele-Bolu Kültür ve Yardımlaşma Derneğinin aylık yayın organı, Bolu, 1963'den itibaren yayımlandı.

II. Monografyalar :

Bolu ve ili :

- Zuhurî Danışman, Çamlar ve Göller Ülkesi Bolu (Bolu Halkevi Yayını : 4) İstanbul 1935.
- Hüseyin Orak, Türkiye Kılavuzu I, Ankara 1946, Bolu İli, s. 615-694. (Ayrıca broşür halinde de satışa çıkmıştır).
- Tarık Ziya Işıttan, Bolu Coğrafyası (Bolu Halkevi Yayını), İstanbul 1938.
- Yılmaz Şakarcan, Turistik Bolu (Türkiye Turizm Cemiyeti yayını, 4) İstanbul 1964 (Ayrıca İngilizcesi de olduğu bildirilmiştir).
- M. Zekâi Konrpa, Bolu Tarihi, Bolu 1964.
- Anonim (Cem Atabeyoğlu ?), Köroğlu'nun diyarından, «Pirelli» Dergisi, sayı 124 (Ocak 1975)'den itibaren dizi yazılar.

Akçakoca :

- Mithat Özkök, Akçakoca, İstanbul 1952.
- F. K. Dörner ve W. Hoepfner, Vorläufiger Bericht über eine Reise in Bithynien 1961, «Archaeologischer Anzeiger» (1962) s. 569-579. (Akçakoca ve Ceneviz kalesi hakkında).

Düzce :

- Fahri Gözen, Düzce, «L'Illustration de l'Orient» dergisi, sayı 35-38 (1951) s. 13.

Göynük :

- Ortadoğu Teknik Üniv. Mimarlık Fak. Restorasyon Bölümü, Göynük, A Town in a timber region, Ankara 1970.

Konuralp-Üskübü :

- A. Zuhurî Danışman, Üskübi-Prusias ad Hypium (Bolu Halkevi neş. 2) Bolu 1934.
- Andrée N. Rollas, Konuralp-Üskübü Kılavuzu (Türk, Turing ve Oto. Kurumu yayını) İstanbul 1967.

(Kurumun Belleteni'nin Temmuz-Eylül 1965 ve Kasım 1966'daki sayılarından ayırabım).

Mengen :

- A. Burhan Bakırlı, Geçmişte ve Bugün Mengen, Ankara 1947.

III. İlkçağda Bolu :

a. Tarih ve Eski Eserler :

- F. Ruge, Bithynion maddesi, Pauly-Wissowa, Realenzyklopaedie, III, 1, s. 542.
- P. Von Rohden ve Wernicke, Antinoos, maddesi ay. yerde, 1, 2, s. 2439-2441.
- F. K. Dörner, Prusias ad Hypium maddesi, ay. yerde XXIII, 1, s. 1128-1148. Burada bulunan bütün eski kitabelerin bir listesi ile).
- A. Aziz (Ogan), Statue der Tyche aus Prusias ad Hypium, «Archaeologischer Anzeiger» (1932) s. 261-264.
- D. Magie, Roman Rule in Asia Minor, Princeton 1950, iki cilt, bkz. indeksde Bithynion, Prusias ve Antinoos adları.

b. Kitabeler :

- A. D. Mordtmann, Inschriften aus Bithynien, «Sitzungsberichte der bay. Akademie, München 1863, s. 212 vd.
- G. Mendel, Inscriptions de Bithynie, «Bulletin de Correspondance Hellenique» XXIV (1900) s. 412-426.
- F. K. Dörner, Bericht über eine Reise in Bithynien (Denkschriften d. Öst. Akademie, 75, Abh. 1) Wien 1952.

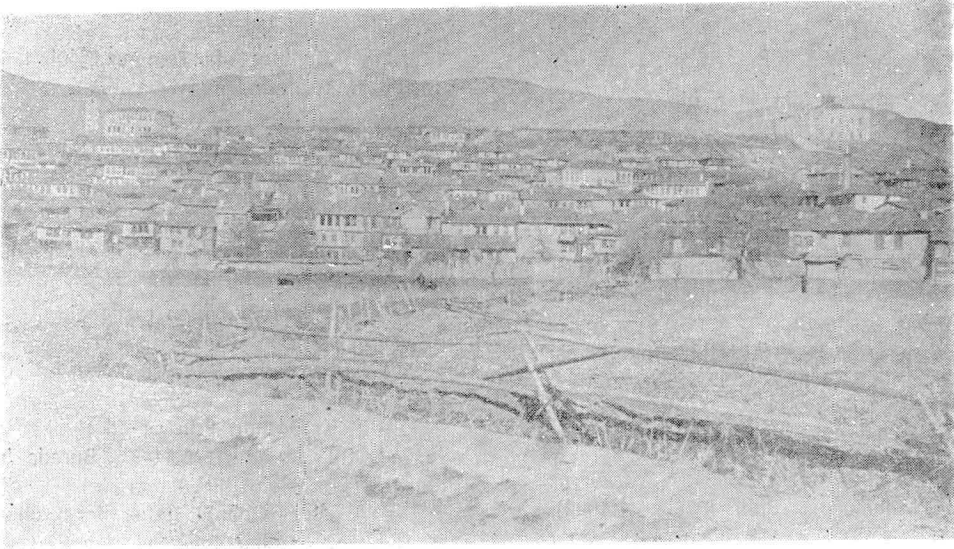
IV. Bizans devrinde Bolu :

- W. M. Ramsay, The historical Geography of Asia Minor, London 1890, bkz. indeks; aynı eserin türkçesi, Anadolu'nun tarihi coğrafyası (çev. Mihri Pektaş), İstanbul 1960.
- V. Schultze, Altchristliche Staedte und Landschaften II-Kleinasien Gütersloh 1922, I, s. 220 vd.
- Rüstem Duyuran, 1952 yılında Arkeolojik Çalışmalar, «Arkitekt» den ayırabım, İstanbul 1952 (Seben'deki kilise hakkında).
- R. Janin, La Bithynie sous les byzantins, «Echos d'Orient» XX (1921) s. 168-182 ve 301-319.
- R. Janin, Bithynie mad., Dict. d'histoire et de Géographie Ecclesiastiques, IX (1937) s. 20-28.

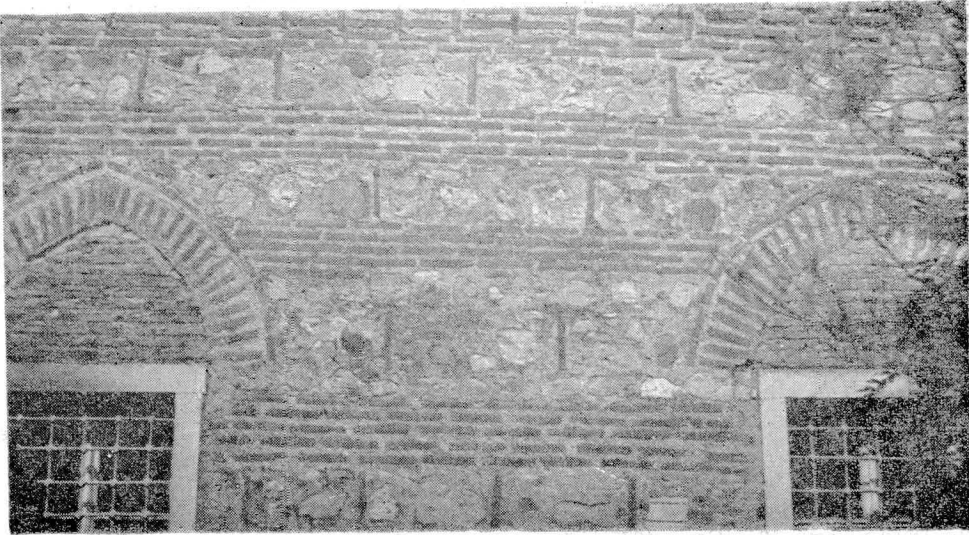
V. Türk devrinde Bolu :

a. Bolu tarihi ile ilgili yazılar :

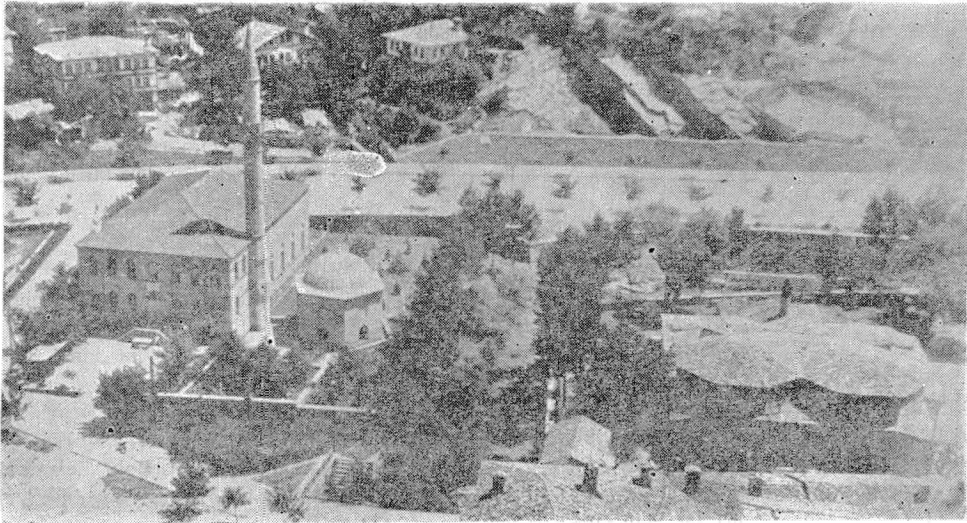
- Kâtip Çelebi, Cihannüma, İstanbul (Müteferrika bask.) s. 651.
- Besim Darkot, Bolu maddesi, İslâm Ansiklopedisi, II, s. 707-709.
- Midhat Kemal, Âyanlar Devrinde Bolu 1224-1227, I. Kısım, Bolu 1334 (=1918)
- Tarık Ziya Işıttan, Bolu Zelzelesi Üzerinde bir Araştırma, «Abant-Halkevi Dergisi» I, sayı 1 (1944) s. 16-18.



Bolu'nun çok eski bir fotoğrafı.



Bolu, İmaret (Şemsi Paşa) Camii, yan cephesi tuğla işçiliği.



Göynük — Akşemsettin Türbesi

— Cumhuriyetin Onbeşinci Yılında Bolu, Bolu 1938.

— Yaşar Yücel, Paflagonya ve Bolu'nun Türk Hâkimiyetine Girişi, «Çele» II, sayı 18 (1964) s. 28-30.

b. Köroğlu hakkında :

— Perteve Naili (Boratav), Köroğlu Destanı (Türk Halk Hikâyeleri ve Saz Şairlerine ait Metinler, VI) İstanbul 1931, bilhassa s. 140 vd.

— Mustafa Akdağ, Celâli İsyanları, Ankara 1963, s. 122 vd.

— Yücel Özkaya, Köroğlu ve Bolu ile ilgili bir bibliyografya denemesi «Çele» I, Sayı 11 (1964) s. 22-23.

c. Seyahatnameler ve bilgi veren yazarlar :

— İbn Batoutah, Voyages (çev. C. Defrèmy ve B. R. Sanguinetti) II, Paris 1877, s. 332 vd.; Türkçesi, İbn Batuta Seyahatnamesi'nden Seçmeler (1000 Temel Eser, 59) İstanbul 1971, s. 54 (yay. İsmet Parmaksızoğlu).

— J. Chesneau, Le voyage de Monsieur d'Aramon... (yay. Ch. Schefer), Paris 1887, s. 62-63.

— J. B. Tavernier, Les six voyages... en Turquie, en Perse et aux Indes, Paris 1667, I. s.7 (bu seyahatname pek çok dile çevrildiği gibi pek çok da bas-kısı vardır).

— Evliya Çelebi, Seyahatname, II, İstanbul 1314, s. 175; yeni bask. Evliya Çelebi Seyahatnamesi (yay. Zuhurî Danışman) III, İstanbul 1970, s. 171 vd.

— R. Pococke, A description of the East and some Other countries, London 1743-45 (2 cilt), fransızcası, Voyages de R. Pococke, Neuchatel 1772-73, V. s. 216 vd. (Almanca ve hollandacası da var).

— M. Otter, Voyage en Turquie et en Perse..., Paris 1748, II, s. 351-356 (almancası da var).

— J. Morier, A journey through Persia, Armenia and Asia Minor to Constantinople in the years 1808 and 1809, London 1813; fransızcası: Voyage en Perse, en Arménie, en Asie Mineure et à Constantinople, Paris 1813, II, s. 154 vd.

— Anonim (A. Dupré olması muhtemel), Voyage en Perse fait dans les années 1807, 1808 et 1809 en traversant la Natolie..., Paris 1819, I, s. 12-14.

— Faik Reşit Unat, Osmanlı Sefirleri ve Sefaret-nameleri (T. T. K. yayını, VII sayı 8) Ankara 1968, s. 206-210 ve lev. XXXIV (Yasincizâde Seyyid Abdül-vahhab Efendi'nin seyahati hakkında kısa bilgi).

— J. Macdonald Kinneir, Journey through Asia Minor..., London 1818, s. 269 vd. ve s. 557.

— R. Ker Porter, Travels in Georgia, Persia, Armenia... during the years 1817, 1818, 1819 and 1820, London 1821-22, II, s. 721-731.

— E. Boré, Correspondance et Mémoires d'un voyageur en Orient, Paris 1840, I. s. 196 vd.

— W. F. Ainsworth, Travels and Researches in Asia Minor..., London 1842, I, s. 30-34 ve II, s. 38-40.

— X. Hommaire de Hell, Voyage en Turquie et en Perse..., Paris 1855, 1, 2, s. 319, ayrıca bkz. Atlas, lev.

— Ch. Texier, Description de l'Asie Mineure...,

Paris 1839-49; küçük baskısı : Asie Mineure... (L'Univers serisi) Paris 1862, s. 85 vd., s. 147 vd.; türkçesi Küçük Asya (çev. Ali Suat) İstanbul 1339.

— C. Ritter, Die Erdkunde-Kleinasien I, Berlin 1858, s. 706 vd.

— A. D. Mordtmann, Anatolien, Skizzen und Reisebriefe aus Kleinasien (yay. F. Babinger) Hannover 1925, s. 267 vd.

— G. Perrot, Souvenirs d'un voyage en Asie Mineure, Paris 1864, s. 265 vd.

— W. von Diest, Von Pergamon über den Dindymos zum Pontus, «Petermanns Mitteilungen - Ergänzungsheft 94» Gotha 1889, s. 58 vd.

— M. Anton, Neue Forschungen im Nordwestlichen Kleinasien «Petermanns Mitteilungen-Ergänzungsheft, 116» Gotha 1895, s. 95 vd.

— V. Cuinet, La Turquie d'Asie, IV Paris 1894, s. 493 vd.

— R. Leonhard, Paphlagonia, Reisen und Forschungen im nördlichen Kleinasien, Berlin 1915, s. 30 vd. ve 149 vd.

Not : Bolu'dan geçen daha başka seyyahlar var ise de bunları kolayca elde etmek mümkün olmadığından eserleri görülemediği dolayısıyla de adları burada verilememiştir. Enver Konukçu, Boludan geçen Seyyahlar, «Çele» sayı 19, 20, 22 ve 28'de bazı hatalar ile oldukça iyi bir liste düzenlemiştir.

VI. Türk devri eserleri ve kitabeleri :

— Ahmet Gökoğlu, Paphlagonia - Gayri Menkul Eski Eserleri ve Arkeolojisi, Kastamonu 1952 (Bolu, Gereede, Mudurnu'nun Türk eserleri ve kitabeleri hak.).

— Halil Sahillioğlu, Bolu Orta Hamamının su yolu, «Çele» II, sayı 22 (1965) s. 4-5.

— Haki Aydın, Bolu'da Yıldırım Bayezid camii vakfına dair, «Çele» III, sayı 31 (1965) s. 32-35.

— Ekrem Hakkı Ayverdi, Mudurnu'da Yıldırım Bayezid Manzumesi ve Taş Vakfiyesi, «Vakıflar Dergisi» V (1962) s. 79-88, ayrıca 12 lev.

— Ekrem Hakkı Ayverdi, Osmanlı Mimarisinin İlk Devri, İstanbul 1966, s. 120 vd. (Çandı camiler), Gönük (s. 145 vd.), Mudurnu (s. 343 vd.), Bolu (s. 381 vd.)

— J. Kraemer, Die arabischen Inschriften der Moschee von Karaköy bei Bo'u, şu eserde : Dörner, Bericht über eine Reise, Wien 1952, s. 68-70 (Karaköy camii'nin kitabeleri hak.)

— Ayhan Sabit Tüzün, Bu viranelik yıkılsın artık, «Çele» I'1 (1963) kış. s. 14 ve sayı 7, s. 18 ile sayı 16, s. 16 (Tabaklar hamamının yıkılması hak.).

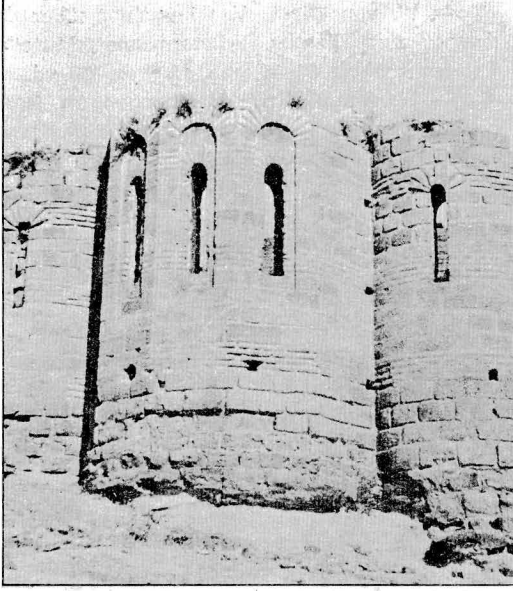
— Vahap Tuncer, Neler Yazmadık Şu Bolu İçin, Bolu 1963, s. 3 (Yıldırım c.), s. 78-79 (İmaret camii), s. 86-87 (Çarşıbaşı çeşmesi ve kitabesi), s. 95-96 (Kaldırılan eski mezarlık), s. 80-81, 83-84, 103-109, 113-114, 115-117 (Tabaklar hamamının yıkılması lehinde polemik).

Bolu kaplıcaları hakkında :

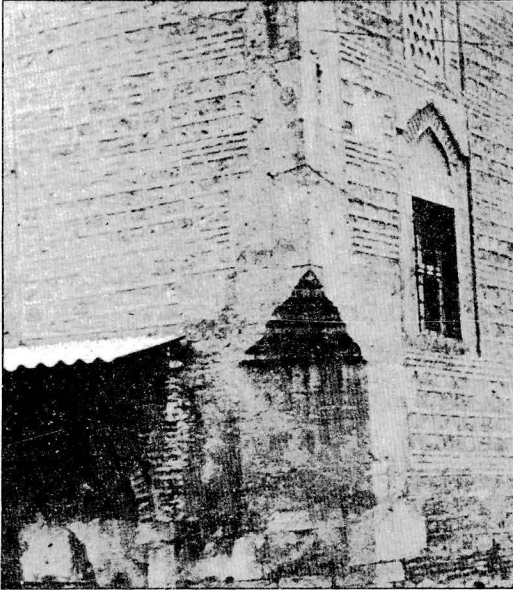
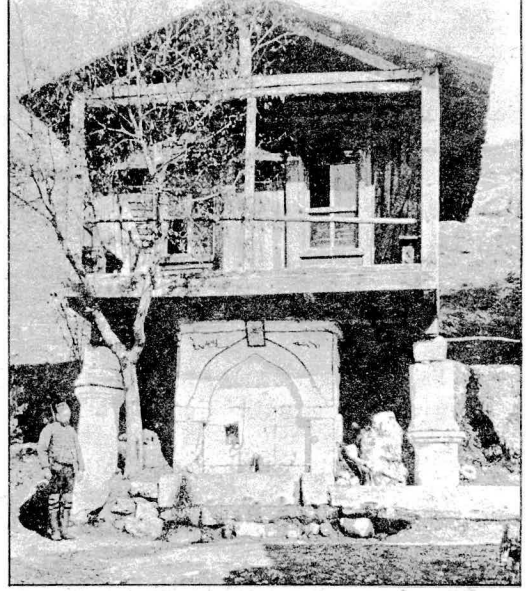
— Rıza Reman, Şifalı Su Kullanmak İlmî : Balneoloji ve Şifalı Kaynaklarımız, İstanbul 1942, s. 226 vd.

— Cem Atabeyoğlu, Bolu'nun Kaplıcaları, «Pirelli» Dergisi, sayı 126 (Mart 1975) s. 21.

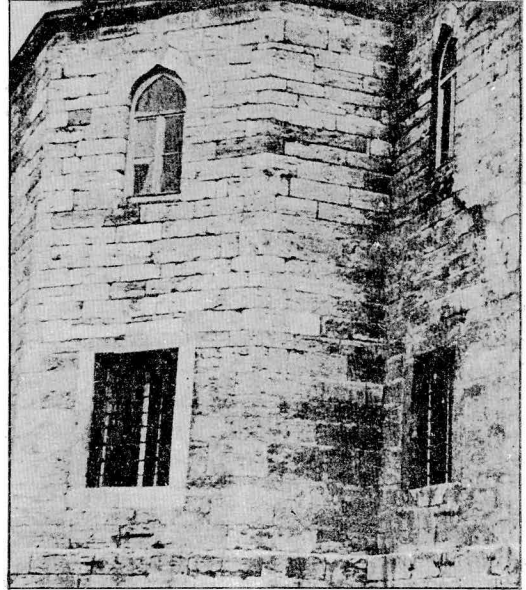
Resim : 1 — Seben Kilisesinin dış cephesi



Resim : 2 — Bolu yolunda Köroğlu Çeşmesinin eski bir fotoğrafı



Resim : 3 — Bolu . Saraçhane Camii köşe pahtı



Resim : 4 — Bolu . Kadı Camii mihrabı dıştan görünüşü