

ORTAK SORUMLULUĞUMUZ: EDİRNE SARAYI

Prof. Dr. Metin Sözen
ÇEKÜL Vakfı Başkanı

Devletin Evi Saray" başlıklı 1990'da yayımladığım kitabımda, TBMM Bilim ve Değerlendirme Kurulu Başkanı olarak 25 yılımı verdiğim Milli Saraylardaki çabalarımın sonucunda ulaşılmaması gereken hedefi şöyle özetliyordum: *"Bugün saray, köşk ve kasırlar, kentlerin özenle seçilmiş yerlerinde geniş yeşil çevreleri, içlerindeki birbirinden ilginç özlü özelliklerle yüklü sanat ürünleriyle, günümüzde geçmişle gelecek arasında sağlıklı bağ kurmak için en güçlü çıkış noktaları olarak gözükmektedir. Gerçekten, başlıbaşına küçük bir kent gibi tasarlanmış bu saray, köşk ve kasırlar eski büyüklüklerine ulaştırılabilir; çağdaş etkinliklerle donatılabilirse, çocuklardan yaşlılara, halkımızdan dünya halkına, her yaşta insana, çok yönlü kültür sanat odakları olarak ulusumuzun ürettiği incelikleri sergileyebilirler. Böylece biraz olsun, sağlıklı gelişmelere, çağdaş etkinliklere cevap verilmiş olur."*

Kısaca belirttiğim bu düşüncelerimin ışığında Edirne Sarayı'na yeni bir yaşam hakkı tanıyacaksak, sağlıklı bir "yol haritası" çizmemiz gerekiyor. Yarım yüzyıldır her aşamasına tanık olduğum bu sarayın istenilen noktaya ulaşamamasının temel nedeni, kılı kırk yararak ulaştığımız sonuçların "süreklilik" kazanmamasıdır.

Tüm kesimleri bir araya getirerek yönetimimde sürdürülen tasarım-uygulama-tanıtım

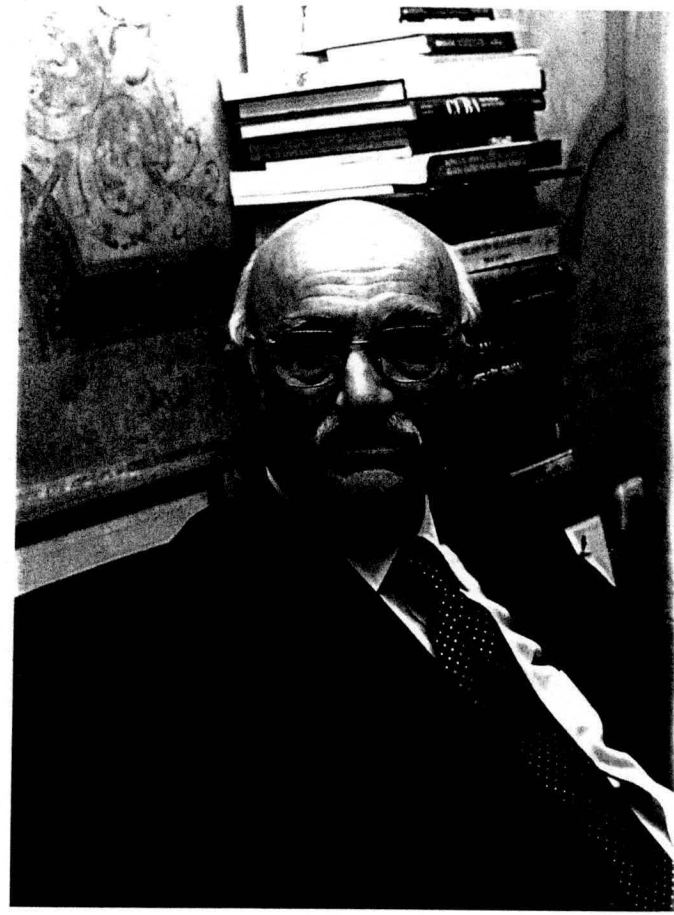
sürecinde, "nitelik" ve "zaman" kavramlarının, kurum-kuruluş-kişiler tarafından yeterince içlerine sindirilmemiş olmasından, "kamu-yerel-sivil-özel birlikteliği" sıradan engellerle kesintiye uğramıştır.

Geçmişteki olumlu-olumsuz deneyimler dikkate alındığında, özverili çabalar anımsandığında, "Edirne Sarayı" konusunda hiçbir zaman bir kaynak sorununun öne çıkmamış olduğu görülür. Sorun, olayın "büyüklüğünün ve kalıcılığının" yeterince özümsememesinde yatmaktadır.

Düşüncelerimizi tazelersek, bizler Edirne Sarayı ve çevresini değişik, birbiriyle ilintili ölçekler içinde ele aldık. Tunca Nehri'nin iki yakasını bir bütün olarak gördük. Bu noktada Edirne Sarayı, kentin doğayla buluşacağı artık bulunmaz bir "sığınma alanı" olmalıydı. Doğal yapısı bozulmadan yeniden düzenlenmeliydi.

Düzenli araştırmalarla, yıllar içinde özgün bir "arkeolojik alan"a dönüştürülmeli, Osmanlı Devleti'nin buradan yönetildiğini, yönetilenlerin içinde yaşadığını gösterecek bir düzenlemeye tanık olmalıydı. Doğal-kültürel varlıklar, bulunması güç birlikteliğini günümüz insanına yansıtılabilmeliydi.

Bu konuda İstanbul Üniversitesi Orman Fakültesi'nin en "birikimli kimlikleri" görev aldılar. Bir yandan kazılar başladı ve hemen tekrar yaşama geçmesi olasılığı olan köşkerin ilgili kuruıldan geçebilen projeleri uygulama aşamasına geldi. Ama sorunlu kurumlar



zamanı iyi kullanamadı, anlamsız ayrıntılara takılarak, kısır çekişmelerle yaratılan birlikteliği aksattılar.

Şimdi hepimize düşen sorumluluk, geçmiş birikimleri "canlandırmak", alanı II. Beyazıt Külliyesi'ne kadar bir bütün olarak görüp çağdaş işlevlerle donatmaktır. Burada Türkiye Büyük Millet Meclisi'nden başlayarak, dün açık katkı vermek isteyen kurum-kuruluş-kişileri yeniden gözden geçirerek, "yol haritası"nın gösterdiği hedeflerde buluşturmalıdır.

Ayrıca çağdaş teknikler kullanılarak, geçmişteki bütünlüğü yansıtacak öğelerle donatarak, Osmanlı İmparatorluğu'nun yönetim-yaşama biçimini, "sedirden sandalyeye" geçen bir toplumun uzun yaşam öyküsünü, Edirne Sarayı-Töpkapı Sarayı ilişkisinin gücünü de göstererek, bir doğa-tarih-kültür merkezi yaratmaktır. Sanırım, bu bizim kuşağa düşen en büyük sorumluluklardan biridir. Aynı zamanda bu, bir özenli araştırma, tarihin verilerini doğru kullanma, onları yeni yaşam kaynakları olarak değerlendirme iradesidir. O zaman, "Osmanlı başkenti Edirne", sınırları aşan kimliğine yeniden kavuşacak demektir.