

# İSTANBUL'DA ONDOKUZUNCU YÜZYIL SIRA EVLERİ «KORUMA VE YENİDEN KULLANIM İÇİN BİR MONOGRAFİK ARAŞTIRMA»

Afife BATUR  
Atilla YÜCEL  
Nur FERSAN

Aralık 1979'da alındı

1. Bu yazı, İstanbul'da 19. yüzyıl sıra evlerini konu alan uzun bir araştırmanın 1979 Kış sonundaki verilerinden kaynaklanarak hazırlanmıştır. Araştırma ve bunu destekleyen İTÜ Mimarlık Fakültesi öğretim programlarına, yazarlardan başka Mübcecel Kıray (toplumsal araştırma ve toplumbilimsel yorumlar), Minir Ekonomi (hukuksal sorunlar) ve Tuncer Gürsoy (İktisadi-mali sorunlar) danışman olarak katılmaktadır. Araştırma verilerinin derlenmesi ve hazırlanmasındaysa İTÜ Mimarlık Fakültesi lisans, lisans üstü ve kimi doktora öğrencilerinin katkılarına belirtmek gerekiyor.

Son konusu araştırmayla ilgili ilk yayın, Ağa Han Vakfı'nca İstanbul'da düzenlenen "İslam Ülkelerinde Mimari Değişimler" konulu Semine "19 th Century Rowhouses in Istanbul" başlığıyla verilen bildiri metni olmuştur (Ekim 1978). Çalışma, burada sunulan kapsama yakın bir biçimde ve "İstanbul'da Sıra Evler, Koruma için bir Alan Araştırması" başlığı altında yayınlanmayan bir bildiri olarak ve Üslup sorunlarına ağırlık tanıyarak Bedrettin Cömert anısına "Sanat Tarihi ve Sanat Sorunları Semineri"nde (Haziran 1979, Ankara), Afife Batur tarafından sunulmuştur. Yine bu çalışmadan kaynaklanan ve toplumsal araştırmanın ilk sonuçlarını da içeren bir bildiri, Uluslararası Yapı Konseyi CIB'nin W70 "Maintenance and Modernization of Buildings" komitesinin Rotterdam'da düzenlediği Seminer için Atilla Yücel tarafından hazırlanmıştır: "Re-use Criteria for 19 th Century Terrace Houses in Istanbul" (Rotterdam, Eylül 1979). Bittiginde bağımsız bir yayın oluşturması planlanan araştırmanın belirli aşamalarının monografik araştırmalar olarak yayını düşünülmektedir.

## SORUN

"Tarihi Çevre Koruma ve Değerlendirme" olgusu, ortaya çıkışından başlayarak genellikle bir 'kültür sorunu' ya da 'kültürel miras' sorunu olarak görülmüş ve ele alınmıştır. Oysa, karmaşık ve çok yönlü bir süreç içinde oluşan insan eliyle yapılmış fiziksel çevre, her zaman salt kültürel olana indirgenemeyecek boyut ve göstergelere sahip olmuştur. Bu boyut ve göstergelerin de gözönüne alınması, ancak son yıllardaki çalışmalarda gözlenen bir yaklaşımdır.

"Tek anıt"tan "çevre"ye doğru genişleyen koruma düşüncesi, uygulamanın içeriğini de 'koruma'dan 'değerlendirme'ye doğru açmıştır. Kavramın günümüzde ulaştığı bilinen 'kentsel yapıyla bütünleşen çevre' anlayışı, onu çeşitli düzeylerde bir planlamanın konusu yaparken, zorunlu olarak toplumsal, ekonomik, parasal vb. ölçütlere de bağlamıştır. Bu ölçütlerin getirdiği somut içerik, 'koruma ve yeniden kullanım' olayına, kuram ve uygulamada daha gerçekçi bir yaklaşım için gerekli ortamı hazırlamaktadır. Bu yaklaşım, koruma kararlarına ekonomik içerik ve işlevsel işlerlik kazandırma çabalarıyla belirmektedir. Bir başka deyişle, korunacak tarihi çevre seçiminin ölçütleri giderek daha nesnel ve sayısal olanlara doğru açılmaktadır. Bu yazıda sunulan çalışma, "ilk olarak kuramsal düzeyde alan ve ölçek seçimi için ölçütler geliştirmek" ve bunun için "gerekli olan verileri elde etmeği amaçlamaktadır." Bu ölçütlerin ve önceliklerin Türkiye bağlamında geçerli olacağı açıktır.

Türkiye'de geçen yüzyılda başlayan ve oldukça yavaş seyreden sosyo-ekonomik yapıdaki değişimin ivmesi özellikle 1950'lere doğru giderek artmıştır. 1950'de

toplam nüfusa oranı %18.5 olan kentsel nüfus, 1970'de %33.5'e yükselmiştir. Yirmi yıl içinde kentsel nüfus artışı 8 milyonu geçmiştir. Bu basitleştirilmiş sayısal değerler bile, Türkiye'nin demografik anlamda ne denli hızlı bir kentleşmenin içinde olduğunu göstermektedir. Büyük kentlerde daha yüksek oranlara ulaşan nüfus artışı hızı, İstanbul, Ankara ve İzmir gibi kentlerin metropoliten alanlara dönüşmesine neden olmuştur. Yalnızca nüfusa ilişkin bazı göstergelerini belirttiğimiz bu kentleşme ve büyüme, İstanbul için denetlenmesi zor ve sorunlu boyutlara ulaşmıştır.

Türkiye'nin toplumsal, ekonomik ve kültürel devinimi en yüksek kenti olan İstanbul, bu büyümenin bedelini, tarihi ve doğal çevre açısından oldukça ağır ödemektedir. Kent toprağı üzerindeki arsa vurgunu gücü, kentsel mimari mirasın korunmasında hiçbir iyimserliğe yer bırakmayacak denli yüksektir. Buna , konut konusunun Anayasa ve yasalara karşın sağlıklı ve tutarlı bir politika ve örgütlenme içinde olmayışı da eklendiğinde, ortaya çıkan görüntü sanayileşmekte olan ülkeler için örneksel bir belirtidir: büyük gecekondü alanları, bozulmuş doğal çevre ve ortadan kalkan kentsel mimari miras.

Kuşkusuz, mimari mirasın en ölçsüz biçimde yıkılıp atılması kentsel dokuyu, kentsel yapıyı ve görüntüyü meydana getiren kesimlerde, özellikle konut alanlarında, kurumsal olmayan yapılar ve çevrelerinde yoğunlaşmaktadır. Bu yıkımın doğrudan konut stokunu tüketen ve altyapıyı yetersizleştiren etkisi, kültürel yitime eklenmektedir.

Türkiye'de "korunacak tarihi çevre" kavramının konutu da içermesi oldukça yenidir. Anıtların ve taşınmaz eski eserlerin korunmasını düzenleyen 1973 tarih 1710 sayılı yasanın korunacakları tek tek tanımlayan birinci maddesinde 'ev' ya da 'mesken/konut' sözcüğü geçmemektedir.<sup>2</sup> Saray, yalı ve köşkleri adlarını anarak korunmaya değer bulan yasa koyucu, anonim yapıları hemen tamamen korunmasız bırakmıştır. (Kimi yazarlar, Anayasa'nın orman alanlarının korunmasını emrettiğini ama mimari kentsel miras için benzer bir anayasal güvence bulunmadığını belirtmektedirler.) Ancak, konuyla ilgili olanların bilinçli çabalarıyla ve Avrupa Mimari Miras Yılı'nın getirdiği birikimle güçlenen bir kamuoyu oluşmuş ve 1710 sayılı yasanın etkin kullanımı yolunda önemli adımlar atılabilmektedir. Bunun gerçekleşmesi, sözkonusu yasada yer alan 'bina/bina topluluğu' deyimlerinin konutları da kapsayacak biçimde uygulanmasıyla sağlanabilmektedir. Bu yorum, gerek yorumlayıcı kuruluşlar, gerekse gelişen kamuoyunun konuya olan bilinçli duyarlılığıyla olanak bulabilmiştir.

Öte yandan, 1958 tarih 7116 sayılı yasa ile konut politikasını belirleme ve yürütme görevi İmar ve İskan Bakanlığı'na verilmiş, konut sorununun çözümlenmesi bir kamu görevi sayılmıştır. Ancak, kentsel mimari mirası korunması konusunda Bakanlığın ilgisi umut verici yoğunlukta olmamıştır. Örneğin, Mesken Genel Müdürlüğü Sosyal Araştırma yapmış olmasına karşılık, tarihi (ya da yalnızca varolan) yapı stokunu değerlendirme konusuna

2. 1710 sayılı yasayla ilgili yasal mevzuatın en kapsamlı derlemesi, A.SALMAN'ın *Taşınmaz Eski Eserlerde ve Etrafında Yapılacak İnşaata Uygulanması Gereken Hükümler*, İstanbul: 1976 adlı yapıtıdır.

Ayrıca F.AKOZAN'ın *Türkiye'de Tarihi Anıtları Koruma Teşkilatı ve Kanunlar*, İstanbul: 1977, çalışması da Türkiye'de koruma mevzuatının tarihsel gelişimini ve Fransa'daki durumla karşılaştırılmasını içermektedir.

Ancak başta Anayasa'nın genel hükümleri olmak üzere tüm yasal mevzuatın konuyla uzak-yakın ilgi açılarından gözden geçirilmesi, ayrıca yargı kurumlarının, kararlarının, Yargıtay ve Danıştay içtihatlarının da incelenmesiyle konunun hukuki sorunlarına bireşimci bir açıklık kazandırılan bilimsel yorumlamanın yapılması kaçınılmaz zorunluktur.

uzaklığını korumuştur. Bu noktada, son zamanlarda düşünce olarak getirilen "kişisel konut kredisi" kavramının yeni konutu, ve yalnızca yeni konutu kapsamındaki anlaşılmaz kabulü belirtmek gerekir. Aslında kredi kuruluşlarının bu tür bir kredi olanağını kullanmadaki en uygun seçimi, bu fonun varolan stokun akılcı değerlendirmesini sağlayacak biçimde yöneltmesi olurdu. Bu seçim, dolaylı olarak konut sorununa yönelik bir parasal destek türü olma özelliğini koruma, hem de tarihsel değeri açısından korunması istenen ev mimarisi varlığını yaşatabilmenin en uygun çözümünü verebilirdi. Ancak uygulama, bugün için varolan yapıların varlığını bir değer olarak görmemekte direnmektedir.

### ARAŞTIRMA VE VARSAYIMLAR

Burada sunulan çalışma uygulamada, savsama (ya da gözardı) edilmiş "varolan stokun değerlendirilmesi konusunda öneriler geliştirilmesine de katkıda bulunmayı" amaçlamaktadır.

Araştırma için önerilen yöntem, aşağıdaki adımları içermektedir<sup>3</sup>:

#### Birinci aşama:

- A.1. Alan ve ölçek seçimi için ölçütler saptamak;
- A.2. Bu ölçütlere uygun olduğu varsayılan alanları ve ölçekleri saptamak;
- A.3. Belirli kentsel birimleri içeren bu alanlarda ölçütleri sınama çalışmaları yapmak;
- A.4. Sınama çalışmasının sonuçlarında bu aşamanın ölçütlerini irdelemek, bir ölçüt ve öncelik listesi geliştirmeyi denemek.

#### İkinci aşama:

- B.1. Bu ölçütlere göre seçilmiş bir alanda koruma ve yeniden kullanım plânlaması yapmak, uygulanabilir tasarım önerisini hazırlamak.

Benimsenen yöntem uyarınca (şimdilik öncelik ve ağırlıkları hesaba katılmaksızın) birinci aşamanın ölçütleri olarak:

1. Yeni yapının yerine geçebilme düzeyi
  - . Alabileceği işlevler yelpazesi, işlevsel uygulanabilirlik;
  - . Maliyet çözümlenmeleri ve karşılaştırması;
  - . Yapısal edim (*performance*) (eskime durumu, hafif/ağır onarım gereği vb.);
  - . Yönetimsel uygunluk düzeyi (yerel yönetimsel karar sisteminin kolaylıkları).
2. Mimari nitelik
  - . Biçimsel nitelik;
  - . Tarihi nitelik;
  - . Tipoloji ve yoğunluk;
  - . Grup değeri.
3. Kentsel bütün içindeki durum
  - . Bütünleşebilme olanakları (ulaşımsal, kentsel alt yapısal ve yönetimsel);

3. Yöntemin uygulanmasında adımlar olarak bkz: "İslâm Ülkelerinde Mimari Değişimler" konulu II. Ağa Han Vakfı Semineri'ne sunulan "19 th Century Row Houses in Istanbul" (Ekim 1978) adlı bildiri.

Bugün varılan aşamada; çalışmanın daha sonraki kısımları için gerekli eksik bilgiler ve önemli dizi ve yapılarıdaki teknik ayrıntılar belirlenmiş, önceligi saptanan ve örnek niteliği taşıyan Fener-Balat gibi bölgelerde ayrıntılı gözlem ve soruşturmalar yapılmıştır. Halen fiziksel verilerin sayısal olarak dökümü yapılarak tablollaştırılmasına, sosyal anketlerin karşılaştırmalı tablolarının geliştirilmesine çalışılmaktadır.

4. Bu noktada "sıra ev" den neyin anlaşıldığı açıkça belirtilmelidir: Deyim, sokak üzerindeki konut birimlerinin aralıksız yanyana gelişini, yani salt bu yanyana gelişten oluşan "dizi"yi anlatmaktan çok tipolojik birimlerin yinelenmesinden doğan "toplanabilir" bir biçimsel oluşumu belirtmektedir. Aynı ya da benzer planometrik düzenlerin, birbirine yakın cephe düzenlemelerinin yinelenmesinden oluşan bu biçimlenme, Batıda Ortaçağ sonrası kentinin tipik küçük ve orta tüccar evi olarak gelişmiştir. Bu aynı zamanda, sözkonusu dönemde gelişen ve genişleyen ticaret kentinde, kent çevresinde - çoğu kez eski soylu kesiminin mülkiyetinde olan - tarım arazisinin parçalanması ve arsa vurgununa açılmasıyla, burada oluşturulan ussal planlamanın da biçimsel özünü oluşturmuştur. Önceleri İngiltere, onu izleyerek Almanya, Hollanda ve diğer Batı Avrupa kentlerinde gelişen bu tipolojik kategori, daha geç dönemlerde Doğu Akdeniz'in büyük liman ve ticaret kentlerinin de önemli bir biçimsel ögesi olmuştur: Örneğin İzmir, yakın dönemlere değin dar parseller üzerinde yoğunlukla iki katlı olarak gelişen bu evlerin ülkemizde en özgün kent biçimlerini oluşturduğu bir örneği veriyordu.

Tipolojik birimin yinelenmesine dayanan biçimsel oluşum, çoğu kez sanayi kentlerinin ussal planlamanının da önemli bir yapısal özünü oluşturmakla birlikte, günümüze dek süren bu gelişmeyi, burada ele alınan sıraev kabulü kapsamının dışında tutmak daha doğru olacaktır.

- . -Mülkiyet durumu;
- . Kentsel planlama ile bağlantı için esneklik sınırları.

4. Arsa ve yapı değerine ilişkin genel ekonomik ve fiyat dalgalanmalarına bağımlılık düzeyi gibi veriler ele alınmıştır.

Bu ölçütlere bağlı olarak yapılacak alan araştırmasının kabulleri şunlar olmuştur: *İstanbul* üzerinde çalışmak; konuya ilişkin karmaşık ve sorunlu öğelerin ölçütlerini sınama ve irdeleme açısından getireceği çok boyutluluktan yararlanmak. Ölçek olarak ise bir tipolojik birim seçilmiştir: Sıraev.<sup>4</sup>

19. yüzyıl sıraevi'nin çalışma birimi olarak seçilmesinin yukarıda tanımlamaya çalıştığımız ölçütlere varsayımsal uygunluğu şu gözlem ve bilgilere dayandırılmıştır:

- . Bugün artık ikincil yerleşme alanları olmaları, büyük ölçüde vurguncul değer artışlarına konu olan kentsel alanlar dışında kalmış bulunmaları ve buna bağlı olarak, korunacak fizik çevrenin bütünlüğünün büyük ölçüde bozulmamış olması önemli bulunmuştur.
- . Yer yer ortak mülkiyet biçimlerini taşıması, uygulama ve kaynak kullanımı için olumlu veri sayılmıştır.
- . Biçimsel (*morphological*) birimler meydana getirdiklerinden ötürü küçük guruplar halinde koruma kararlarına elverişli oldukları düşünülebilir.
- . Sağlıklılaştırma, tripleştirme ve standartlaşmaya gidilmesini kolaylaştıran ve yenileştirme tasarım ve tekniklerinde gurup ekonomisine olanak veren bir tipolojik kategori olarak değerlendirilmişlerdir.
- . Bu evlerin büyük çoğunluğunun oldukça sağlam bir fizik yapıya sahip buldukları, yalnızca görelî bir eskime içinde ve bakımsız oldukları ve hafif bir onarımla yenilenebilecekleri gözlenmiştir.
- . Büyük bir olasılıkla düşük bir maliyet getirecekleri varsayılmıştır.

## İSTANBUL VE SIRAEVLER

İkibin yılı aşan tarihinin en büyük bölümünü İmparatorluklar başkenti olarak yaşayan İstanbul, tarihi derinlik içinde kültürel birikiminin çoğulluğu açısından benzeri olmayan bir konuma sahiptir. Bu özgün konum pagan dünyanın en büyük politik kuruluşunun başkenti olmasından başlıyor. Çok tanrılı dünyanın Hıristiyan dünyasına dönüşümü bu merkezden yönetilmiş; kent, ilk Hıristiyan imparatorluğunun ve uygarlığının merkezi olmuş; yeniçağla birlikte bu kez İslam dünyasının en büyük kentlerinden ve kültür merkezlerinden biri olarak günümüze ulaşmıştır. Yüzyıllar boyunca değişik kültürlerin özgün özdeksel kalıntılarının ve manevi anılarının biriktiği, yanyana yaşadığı, birbirine karışıp özümsemiği bir kap olmuştur. Kentin, imparatorluk başkenti olarak sahip olduğu bu çoğulcu ve açık kültür, "İstanbul bireşimi" denebilecek zenginliğin kaynağını oluşturmaktadır.



İstanbul'un özelliği, bir boyutu ile, coğrafyasının ve tarihsel topludurumunun verimi olarak birbiri üstüne gelen ve süregiden birikime dayanır. Öteki boyutu ise, birikimlerin çeşitliliğini çoğulcu ve açık bir ortama dönüştüren büyükşehir gizilgücüdür. Bu gizilgüç, çoğulcu ve açık ortamı hem tarihi süreklilik içinde, hem de her tarihi anda canlı tutmuştur.

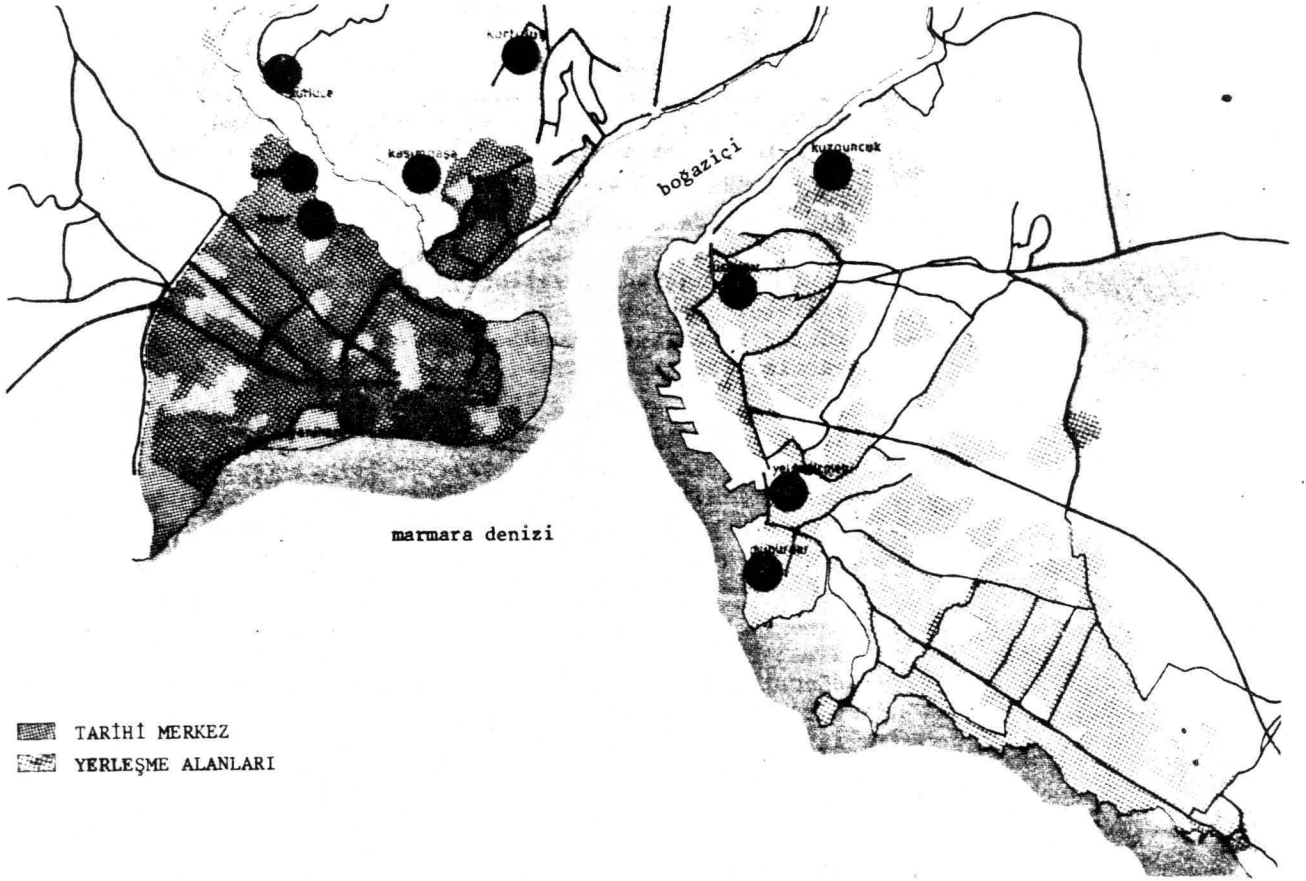
19. yüzyılda Osmanlı İmparatorluğu'nun sonunun başladığı dönemde, Batı dünyasının kendini gösterdiği ve kabul ettirmeye başladığı yıllarda, en genel anlamdaki kültürel biçimler bir dışalım malı gibi gelmiş, çoğulcu ve açık kültür ortamında dönüşüme uğrayarak İstanbul dokusuna katılmışlardır.

İstanbul'un tarihi ve özellikleri yeterince incelenmemiş konut mimarisi içinde, sıraevlerin özgün bir yeri olduğu kanısındayız. Tümü, 19. yüzyılın ikinci yarısından sonra inşa edilmiş olan sıraevler, orta ve küçük burjuvazinin konutu olarak, bu sınıfın ortaya çıkış koşulları içinde açıklanabilecek bir kentsel konum ve mimari nitelik göstermektedirler.

Osmanlı kentinin geleneksel kent yapısı içinde yer almayan bir tipolojik kategori olmasına karşın sıraev, döneminin tarihi ve sosyolojisi için anlamlı sayılacak bir gelişme göstermiştir. Öyle ki bugün, sıraevlerin kent içindeki dağılımından ve konumlarından İstanbul'un 19. yüzyıldaki kimi gelişme eğilimleri ya da başkent'in sosyal guruplar coğrafyası hakkında veriler alınabileceği gözlenmektedir.

Bulduğumuz aşamada, içerdiği sorunların karmaşıklığına da bağlı olarak, ancak bir sosyal tarih araştırmasının açıklığa kavuşturacağı bu gelişme eğilimleri hakkında kesin yorumda bulunmak olanaklı değildir. Ancak, gerek kentsel konum ve ilişkileri içinde, gerekse morfolojik-tipolojik özellikleri açısından, ayrıca fiziksel özelliklerinin oturduğu yaklaşım, tasarım modeli, ve üslubu hakkında belirli yargılara şimdiden ulaşılabilmektedir:

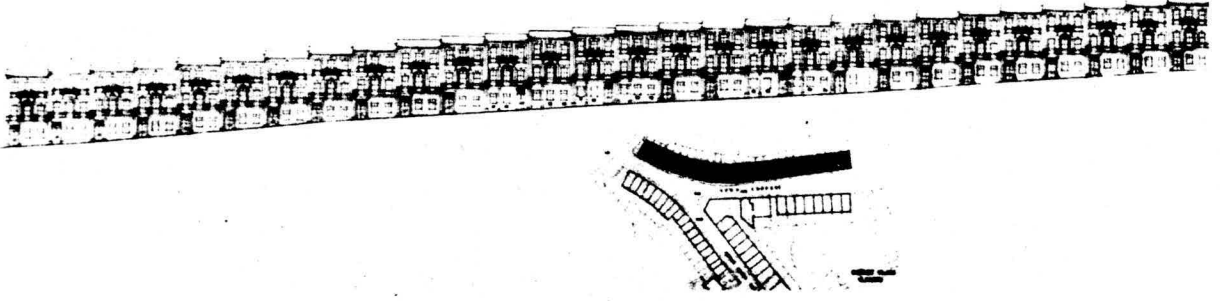
Ekli haritada görüldüğü gibi (Şekil 1), birkaç örneğin dışında büyük sıraev gurupları kentin bugün konut bölgesi olarak önemini yitirmiş bulunan yörelerinde yer almaktadır. Büyük olasılıkla kökenlerinde de, kentsel gelişme açısından ticari sermayenin kent mekanını etkilemesinde İstanbul için önemli değişmelerin dönemi olan 19. yüzyıl sonu ve 20. yüzyıl başında oluşan bu diziler, hiçbir zaman üst toplumsal gurupların yaşama mekanı olmamıştı: daha çok ikincil gurupların, İslam ve Hıristiyan küçük tüccar, küçük esnaf ve sanatkarlarla orta-küçük bürokratlardan oluşan kullanıcı kesiminin konutlarıydılar. Ancak bu gurupların toplumsal statülerine bağlı ikincil kentsel değerleri bugün daha da değişmiştir: sözkonusu guruplar bugün artık bu yörelerde yaşamamaktadır ve bu sıraevler daha düşük gelir guruplarının, çoğunlukla kente yeni göçmüş kırsal kökenli toplulukların kullanımına hizmet etmektedirler. Bu özelliğin kentsel konum açısından dışında kalan birkaç



Şekil 1. İstanbul'da 19.yy sınavlarının bölgesel dağılımı

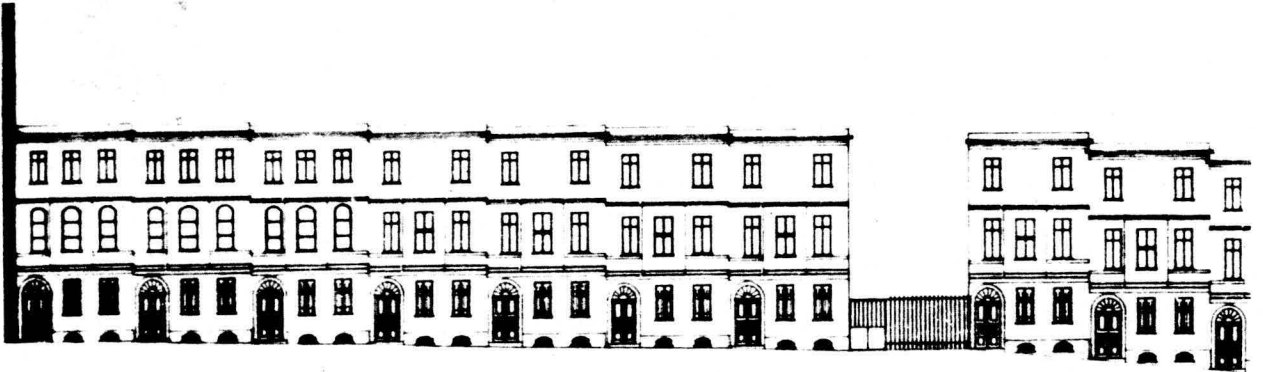
örnek ise: Beşiktaş Akaretler (Şekil 2) ya da Taksim Surp Agop Evleri (Şekil 3,4) gibi, "vakıf mülkü" olmalarıyla mülkiyet açısından diğer birçok sıraev guruplarından, bu mülkiyet biçiminin getirdiği kullanıcı kesimi açısından da çevrelerinden ayrılmaktadır.

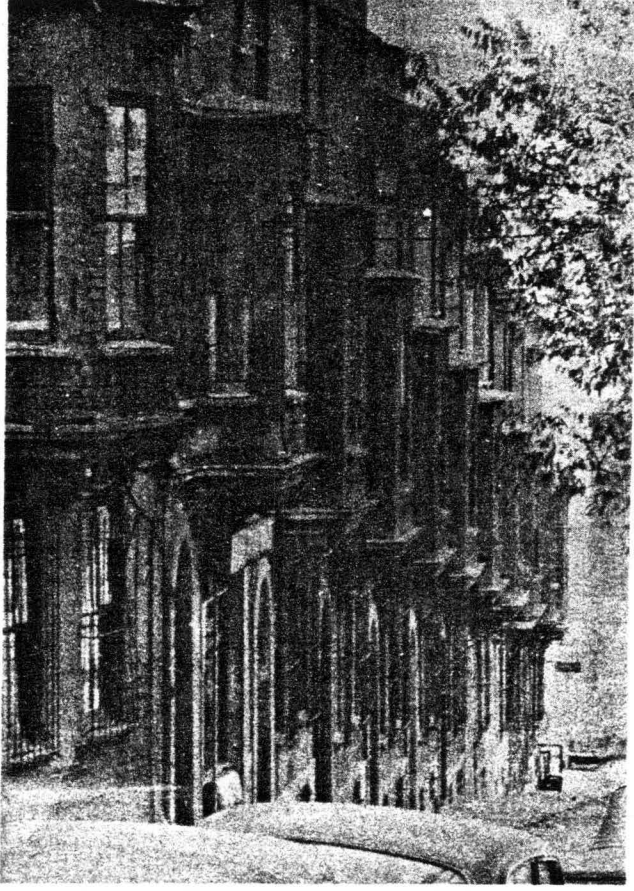
Kentsel konumun ve mülkiyet/kullanıcı türü özelliklerinin koruma açısından getirdiği önemli sorun, arazi değerine bağlıdır. Genellikle düşük gelir guruplarının yerleşmesi, bakım-yenileştirme konularındaki özel girişim olasılığını düşürücü bir durumdur. Ancak arazi değerinin bağlı düşüklüğü, yıkım tehlikesini de o ölçüde azaltmaktadır. Daha önemli bir başka sorun ise, konut bölgesi olarak değer düşüşünün yanında büyük sıraev guruplarını barındıran Fener-Balat (Şekil 5), Kumkapı ve Kadıköy-Yeldeğirmeni gibi semtlerin kentin Merkezi İş Alanı'na (MİA) bağlı ya da ikincil iş merkezlerinin ciddi etkisi altında kalmaları olgusudur. Bu etki bugün çok belirgin değilse de, bazı yöreler için yakın gelecekte önemli bir gözdağı ve baskı olabilecek niteliktedir. Bu açıdan da konunun kentsel boyutu ayrıca önem kazanmaktadır. "Vakıf mülkü" olan yapı guruplarıysa, kentsel konumlarından bağımsız olarak görece bir güvence altında sayılabilirler.



Şekil 2. Beşiktaş, Akaretler

Şekil 3. Elmadag, Surp Agop evleri





Şekil 4. Elmadağ, Surp Agop Sıraevleri



Şekil 5. Fener yöresinde 19.yy  
sıraevlerinin dağılımı

## BİÇİMLENME İLKELERİ

19. yüzyılın kentsel gelişme açısından yukarıda değinilen özel durumu içinde gelişen sıraevler, çağın Batıya açılma eğilimlerine bağlı kültürel verilerinin de etkisiyle özel bir biçimlenme göstermişlerdir. Kent mekanını oluşturmaları açısından bu evlerin sokak-parsel-yapı üçlüsü içindeki biçimlenme özellikleri ve yanyana geliş düzenleri, daha önceki kentsel dokudan büyük ölçüde ayrılmaktadır. Gerek üzerinde yer aldıkları yol boyu, gerek evin eski İstanbul evine oranla "bir keze özgü" bir mimari nesne olarak biçimlenmemesi; bir dizinin "tip" ögesi olması; ve eski dokunun herbiri değişik biçimleniş gösteren evleri arasında ve bahçe duvarları arkasında yol mekanını etkileyen bir öge olan "bahçe"nin sıraevlerde bulunmayışı, önemli biçimsel yeniliklerdir. Yapı dizilerinin sokak mekanını belirlemeleri gibi bir ilke aynı kalmakla birlikte, biçimleniş tümüyle değişmiştir. Sıraevlere bağlı yenileştirme-geliştirme çalışmalarında bu biçimlenme özelliğine özen gösterilmesi ve yeni gelişmenin "mimari" çözümünde "genelgeçer" şema kolaylıklarına başvurulmasından kaçınılması gerekecektir.

Kent mekanının genel ekonomik-toplumsal belirleyicileri ve konut biçimlenmesine bağlı sorunların çevre ölçeğinde ortaya koyduğu bu özelliklerin yanı sıra, konut birimi ölçeğinde de sıraevlerin daha eski kent konutu tipinden oldukça başkalaşmış planometrik özellikleri olduğu görülmektedir. Çalışmamızda kapı ve merdivenin yeri, odaların dağılımı ve kat sayısına göre geliştirilen ilk tipolojik çözümlere (Şekil 6, 7 ve 8) bunu açıkça göstermektedir. Kırsal yörelerde de benzerlerine rastlanan ve ev-bahçe ilişkilerine yakından bağlı eski İstanbul evlerine oranla bu tipler salt bir ön-arka cephe ve alt-üst kat ayırımı gösteren yeni ve değişik bir planometrik anlayış getirmektedirler. Kimi azınlık konutlarında rastlanan iki kat yüksekliğindeki giriş bölümünün yolla ilişkisinden başlayarak bu biçimlenmenin daha çok Batı'da rastlanan tüccar evleriyle yakınlığı dikkati çekmektedir. Tiplerin bir çoğu, esnaf-sanatkar işliğine bağlı küçük konut "archétype"nin gelişmesi olan tipolojik guruplara akraba görünmektedirler. Bu biçimlenmede çağın getirdiği yeni biçimlerin olduğu kadar özgün kullanıcıların dinsel-etnik kökenlerinin ve yaptıkları iş türünün de etkisi olsa gerektir. Doğal olarak evlerin yeni mülkiyet biçimlerine (büyük parselin eşit bölüşümüne dayalı özel mülkiyet, ya da vakıf mülkiyet gibi) bağlı parselasyon ve sıra içinde yer almanın getirdiği genel biçimleniş rasyonelinin de etkisi vardır.

Son olarak bu konutlar, Beyoğlu apartmanları ve özellikle Saraylar dışında dönemin üslup özellikleri açısından da Batı biçimlerine en çok bağlı kalan konutlarını meydana getirmektedirler. Bu bağlılığa karşın gözlemlerimiz, sıraevlerin İstanbul'a özgü tasarım ve üslup özellikleri taşıdığını göstermiştir. Ne var ki, bu özelliklerin ortaya koyulması, bu tipolojik kategoriye ne tür ölçütlerle yaklaşılacağına bağlıdır.





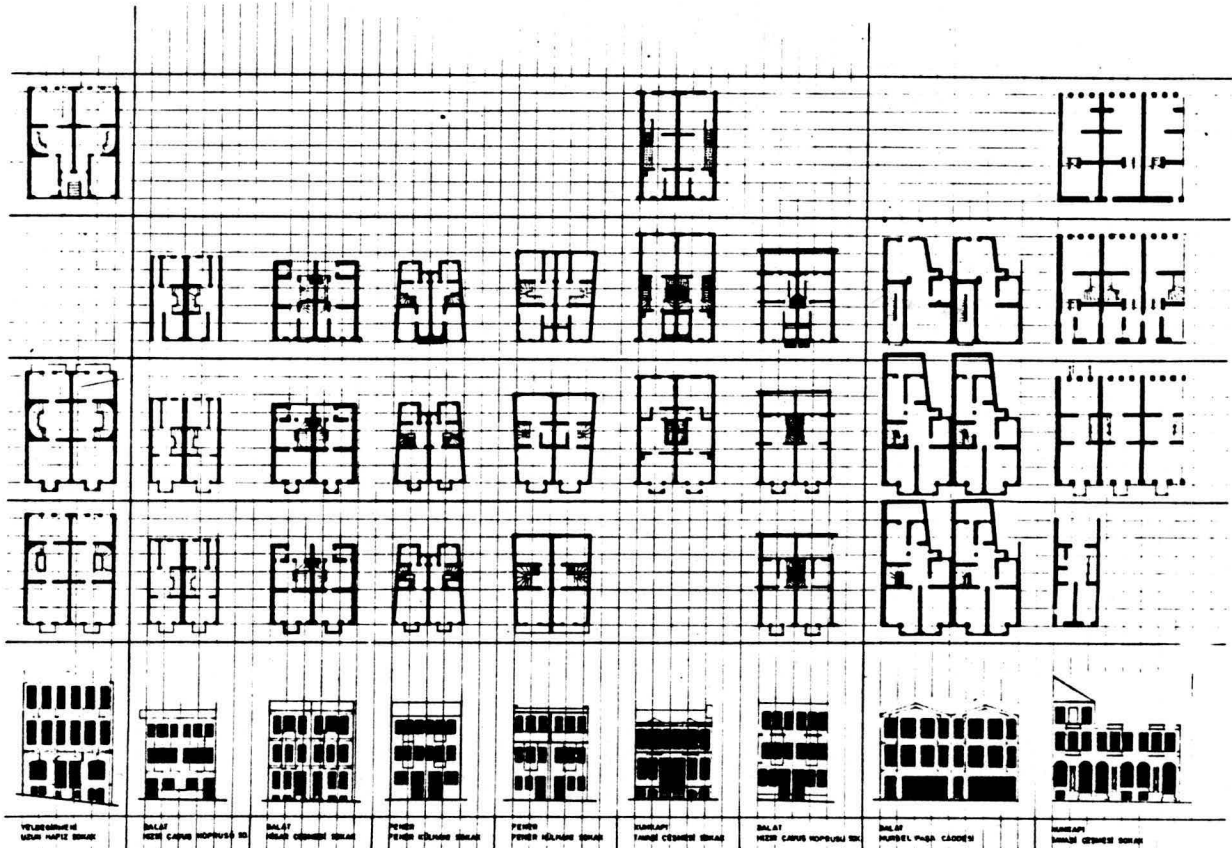


tek yapıdan dizi/gurup yapıya ve sokak/cadde ölçeğine, yani kentsel mekan birimleri ölçeğine geçmesi demektir. Genişliği, eğimi, düz ya da eğri oluşu vb. nitelikleriyle sokak; büyüklüğü, açılan sokakların sayısı vb. nitelikleriyle meydana (ya da yeşil alan) gibi kentsel mekan öğeleri, sıraevlerin özelliklerini, dönemin egemen anlatısı değin, kimileyin de daha çok etkilemektedir.

Özde sıraevin üslubu, kentsel mekan öğelerinin de katıldığı biçimlenme sürecinin özellikleri olmaktadır. Bu bakımdan sıraevi, bağlı olduğu kentsel mekan birimleri ile birlikte ele almak gerekmektedir. Bu ise, yukarıda da belirtildiği gibi, tek yapı için olandan değişik kategorileri ve/ya da benzer kategorileri değişik biçimde ele almayı gerektirmektedir.

Üslup çözümlemesinin ve kavramının kentsel mekan birimleri ölçeğine açılması, kuşkusuz doğrudan ve yalnızca sıraev olgusuna bağlanamaz. Bu daha derin bir oluşumun ve mimari anlayış değişikliğinin ürünüdür. Bizim değinmek istediğimiz, bu açılmada sıraevin özgül işlevini belirtmektir.

Şekil 8. Tipolojik çözümler



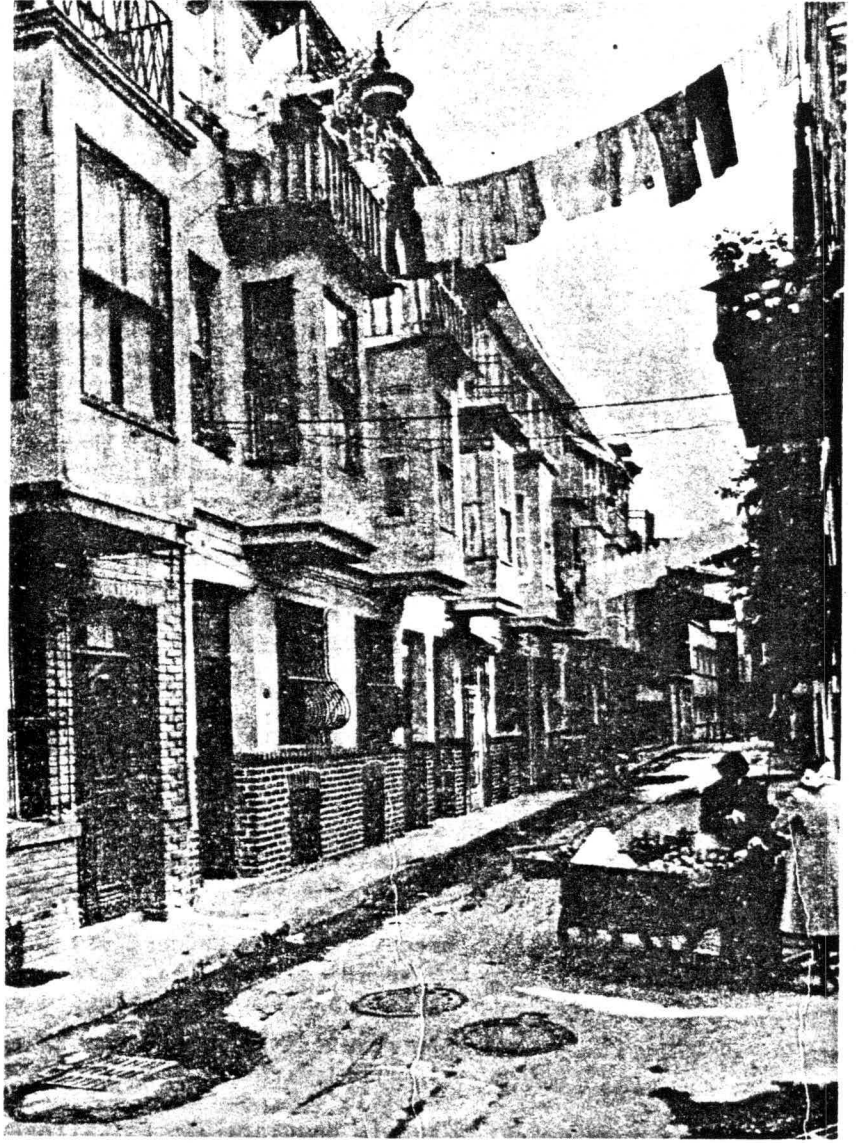
## ÜSLUP ÖZELLİKLERİ

Yapılan inceleme, yukarıda özetlenmeye çalışılan bu çok genel kuramsal çerçeve içinde ele alındığında, İstanbul sıraevinin belirgin bir modeli ve üslup özellikleri olduğunu ortaya koymaktadır. İstanbul sıraevleri, örneğin Bath Crescent'leri gibi geniş yeşil alanlar içinde belirli biçim (tasarım) kabullerine göre düzenlenmiş örneklerden değişiktir. Genellikle varolan sokak dokusuna uyum yapma çabası ya da varolan sokak boyutlarını çok zorlamayan bir düzenleme, İstanbul sıraevinin başlıca özelliği olmaktadır. Kentsel ölçeğe açılan bir tasarıma bağlı olan Bath örneğine karşılık İstanbul sıraevi sokak ölçeğinde bir tasarımı biçimlendirmektedir. Üstelik tümü ile yeni düzenlemelerde, yangın alanlarında bile, İstanbul'a özgü sokak ölçeğinin çok zorlanmadığı görülmektedir. Kuşkusuz bu, sıraevlerin sokakla ilişkisinin geleneksel konut ve kent mimarisinden değişik olmadığı anlamına gelmemektedir. Belirtmek istediğimiz tasarımın sokak ölçeğine bağlılığıdır. Buna karşılık sıraev, yukarıda da açıklandığı üzere, sokak içinde kendi ölçeğini, kendi boyutunu, özgün tasarım özelliklerini ve estetiğini oluşturmuştur.

İstanbul sıraevinin sokağa ve parselasyon düzenine ilişkin bir başka özelliği, bu dizilerin sokakla olan dolaysız sınır ortaklığıdır. Dizilerin önünde yer alan genişletilmiş bir kaldırıma da ince de olsa bir yeşil şerit gibi, dizinin bütünlüğünü parselasyon düzeninde vurgulayan bir planlama, bilindiği kadarıyla İstanbul sıraevinde görülmemektedir. İstanbul sıraevinin sokakla bir ölçüde kendiliğinden oluşan, tek yapılarla birleşip süregiden bir yapısı bulunmaktadır. Bu oluşum, örneğin Fener Yıldırım Caddesi'nin iki yanındaki dizilerde (Şekil 9 ve 10) olduğu gibi, sıraevle tek evler ve sokak arasında görsel bir sürekliliğe değin uzanmaktadır.

Bu süreklilik, ya da sokak ve tek yapılarla bu bütünleşme, İstanbul sıraevinin en önemli üslup özelliklerinden biriyle yakından ilgili olmalıdır: eksenal, simetrik ve kapalı önadları ile (sıfatlarıyla) betimlenebilecek bir tasarım anlayışına değil, ama yinelemeye bağlı açık diziler olarak (Şekil 11) tasarlanmış olmaları bu sıraevlerin temel özelliğidir. Kumkapı-Tavaşi Çeşmesi Sokağı'ndaki (Şekil 12), ya da Sütlüce'deki sıraevlerin bu özelliğin dışında kalmaları kanımızca bir ayrık durumdur.

Açık diziler olmaları, üslup bakımından bu evlerde yinelemenin ve bağlı olarak ritm olgusunun öne geçmesine yol açmıştır. Bu bakımdan İstanbul sıraevi ritmik oluşuma katılan mimari öğelerle betimlenen bir biçimsel yapıya sahiptir. İstanbul sıraevinde cumba ve balkonların kullanılmasının özgül bir önem taşıması, tasarım anlayışının biçim özelliğine bağlıdır. Bu öğenin tipolojik bir sınıflaması, üslup çözümlemesi için bağlayıcı bir ağırlık taşır. Öyle ki, cumbaların oluşturduğu ritmik düzende cumba üzerindeki profiller de önem kazanmaktadır. Örneğin Beşiktaş Akaretler'inde (Şekil 13) bu profillerin kullanılışı cephedeki yüzey



Sekil 9. Fener, Yıldırım Caddesi'nde diziler

başkalaşmaları yoluyla cumbasız dizilerde bile, ritmik bir süreklilik ögesi haline getirilmiş ve cadde mekanının akışına katılan bir devinim sağlanmıştır.

Geleneksel biçem kategorileri içinde yer alan ışık-gölge ya da boşluk-doluluk nitelikleri açısından İstanbul sıraevi daha çok klâsik olarak nitelendirilebilecek özelliklere sahiptir. Kuşkusuz Ortaköy'deki Onsekiz Akaretler dizisinden (Şekil 14 ve 15) başlayarak Boğaziçi yöresindeki yarı kargir ya da ahşap sıraevlerde (Şekil 16) ışık-gölge yada boşluk-doluluk açısından klasik değerler yerine özgün ve yerel bir neo-barok yaklaşımdan söz edilebilir. Bu bakımdan cumbaların üzerine yapılmış balkonların daha geç bir dönemi, yerel özelliklerin önem kazandığı, klasik disiplinin gevşediği ve Art-Nouveau'nun tasarım etkilerini taşıyan devingen cephe düzenlerini başlattığı söylenebilir.





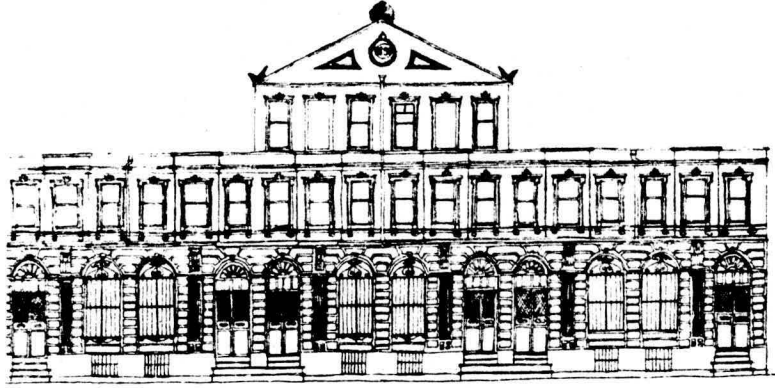
Şekil 10. Fener, Fener Külhanı Sokağı  
7, 9, 11 no.lu evler

Bu çok genel ve kısa değinmeyi İstanbul sıraevleri üzerine, bir cephe tipolojisi çalışması henüz yapılmadığı bir aşamada iki kısa gözlemle bitirmek istiyoruz: Birincisi İstanbul sıraevinin kendi içinde kentir belirli bölgelerindeki yerleşme ve yaşam özelliklerine bağlı olarak başkalaşmalar gösterdiği gerçektir. Gerçekten de tarihi yarımadadaki sıraevlerle, Beyoğlu ve ayrıca Boğaziçi ve Kadıköy-Üsküdar sıraevleri tasarım, üslup ve biçim bakımından değişik çeşitlemeler oluşturmaktadır. Etkin değişikliklerin, yaşam özelliklerinin ve topoğrafyanın bu başkalaşmaları ne ölçüde belirlediği sonraki aşamaların konusu olacaktır. Ne var ki kentsel mekan öğelerine bağımlı oluş, topoğrafyanın ve varolan kent dokusunun belirleyici olduğunu düşündürmektedir. Gerçekten de bu bağımlılık sıraevi, genel olarak, yerel yapan



Şekil 11. Fener, Yıldırım Caddesi guruplarından

(yerelleşmesini olanaklı kılan) kentin özgün yapısal mantığına uyarlamayı kolaylaştıran bir etken olmalıdır. İstanbul gibi değişik tarihi gelişim bölgelerine, çeşitli yerleşme geleneklerine ve dokularına sahip bir kentte, yüzyıl sonunun toplumsal devinimi de hesaba katılırsa, çeşitlenmenin nedenleri genel düzeyde anlaşılabilir. Diziler benzer ya da yaklaşım tasarım ve biçim özelliklerine sahip olsalar da çeşitlenme görülebilir. Örneğin Fener'in küçük sokaklarındaki sıraevlerle Beşiktaş Akaretler'indeki düzenleme, benzer biçim öğeleri taşısa da değişiktir. Çeşitlilik yalnız ölçekte değil, kentsel mekanla bütünleşme biçimindedir de. Dolayısıyla sokak konumuna bağlı her biçimlenme, birimlerin ya da üslup-öğelerinin aynılığına karşın İstanbul'un kentsel mimarisini zenginleştiren, çoğaltıp çeşitlendiren örnekler oluşturmaktadır.



Şekil 12. Kumkapı, Tavaşi Çeşmesi Sokakı'ndaki dizi

0 1 3 5m



Şekil 13. Beşiktaş, Akaretler

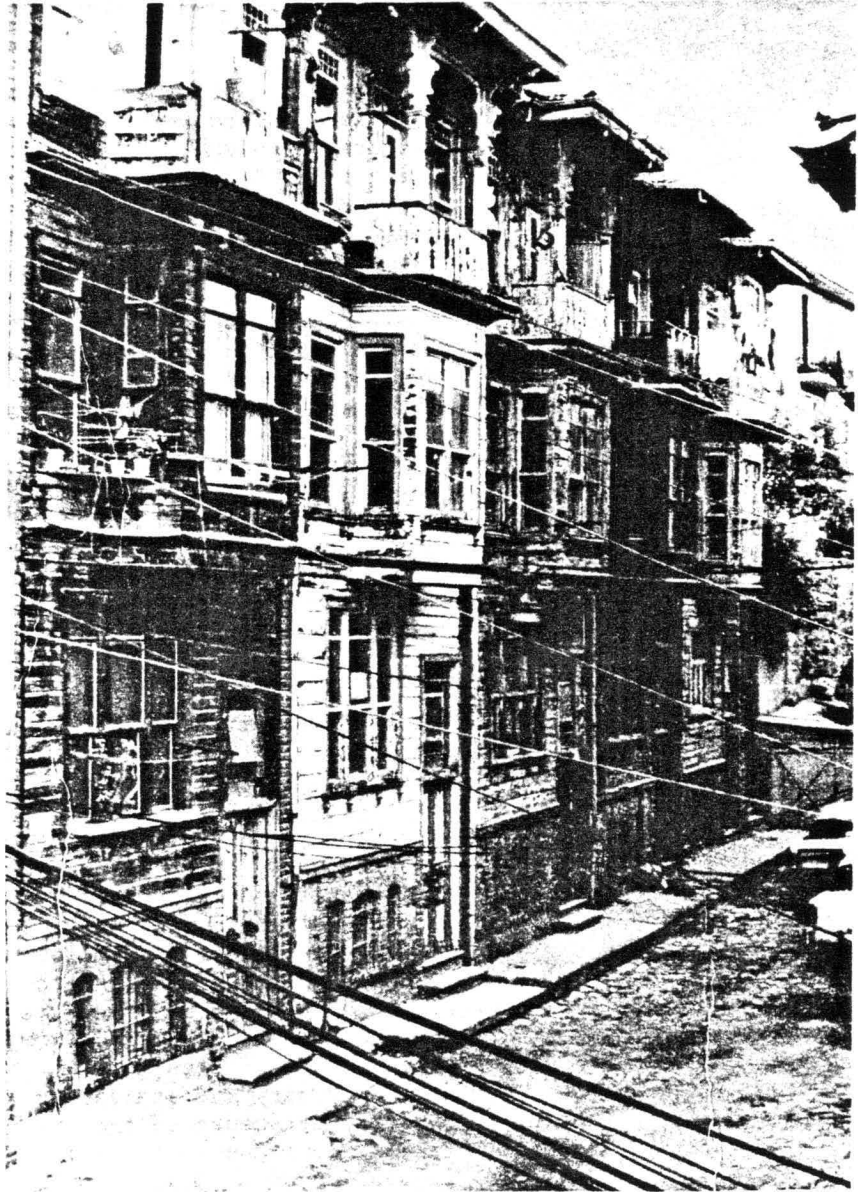
İkinci gözlemimiz daha özgül nitelikte olup, cumbalı ve üzerinde ahşap balkonu olan açık diziler halindeki sıraevin İstanbul'a özgü bir tip olduğu kanısına götürmektedir. Çalışmanın vardığı bu aşamada, Batı kökenli bir tipolojik kategori olarak sıraevlerin İstanbul'da edindiği görünümlerin özgün bireşimleri biçimlendirdiği söylenebilir. Bu bireşim, İstanbul'un, tarihinden gelen, kendine özgü çoğulcu ortamı içinde yerini bulan ve korunması gereken bir zenginlik olmaktadır.



Şekil 14. Ortaköy, Onsekiz Akşetler



Şekil 15. Ortaköy, Onsekiz Akaretler



Şekil 16. Arnavutköy, Bakka Sokak'taki diziler



19<sup>th</sup> CENTURY ROWHOUSES IN ISTANBUL

## ABSTRACT

The phenomenon of "preservation and evaluation of the historical environment" has generally been considered a "cultural problem" or a "cultural heritage problem" for a long time. However, in recent years, it has been realised that merely cultural aspects are not sufficient to define its dimensions and characteristics. The content of application has also developed from "preservation" to "evaluation". This approach reveals itself in attempts to consider economical and functional problems in decisions for preservation. The study presented here intends to develop criteria for the selection of areas and scales on a theoretical level and to obtain the necessary data for this.

The rapid increase of city population in all parts of Turkey is a factor in cultural loss with its effects on exhaustion of the housing stock and the insufficiency of urban infrastructure. Laws or applications, which do not consider the existing building stock as valuable, accelerate this loss. One of the aims of this study is to contribute to the development of proposals for the evaluation of the existing building stock.

The study consists of two phases: the aim of the first phase is to determine areas and scales in accordance with the set criteria; the second phase is to generate plans for preservation and adaptive reuse in an area selected according to the criteria set in the previous phase. For the area study to be conducted in relation with the criteria of the first phase, *Istanbul* was selected as the area and a typological unit, *rowhouse* was chosen as the scale. The suitability of the row-houses as the work unit is based on the facts that their physical environment is relatively undamaged; they are partially common property; they constitute small groups which can later be handled without much difficulty as preservation units; they are easy to typify and standardize; they have a sound physical structure so they can be renovated with slight restoration; and lastly, both the restoration and renovation of them are thought to be not too costly.

Although row-houses, all of which were built after the second half of the 19 th century, constitute a typological category that does not have a place in the traditional urban structure of the Ottoman city, they have shown a significant development in the sociology and history of the period as houses of the middle and petite bourgeoisie. Although certain conclusions have been reached with regard to the location and relations of row-houses in the city-scape, the approach to their physical characteristics, their design models and styles, they have not yet been investigated from the point of view of social history. Due to this lack of research, it is not possible to interpret precisely the urban development tendencies of Istanbul during the 19 th century looking at the locations of the row-houses.

At this point of the research, it can be said that the row-houses in Istanbul, as a typological category of western origin, form an original synthesis. This synthesis finds its place in the characteristic pluralist media of Istanbul that originates from the history of the city and it constitutes a value that should be preserved.